

**arte**  
Revue de presse

ANNÉE  
DU DOCU-  
MENTAIRE  
2023

**arte** Notre-Dame de Paris  
Le chantier du siècle

SÉRIE DOCUMENTAIRE DE VINCENT AMOUROUX (2022, 3X52MN)  
Sur arte.tv du 25 février au 2 mai 2023  
Sur ARTE, samedi 4 mars 2023 à 20h50



**PRESSE**  
**QUOTIDIENNE**  
NATIONALE ET RÉGIONALE

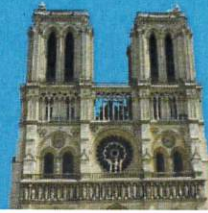
Île-de-France Plongée dans l'univers  
des cartes à jouer → P. VI et VII

Découverte Sur les traces des corneilles,  
les oiseaux noirs de Paris → P. II

75

Paris • Samedi 4 mars 2023 • N° 24422 • 1,90 €

# Le Parisien



Notre-Dame  
Les coulisses  
du chantier  
du siècle

→ Culture & Loisirs - P. 26 et 27

Réseaux sociaux

## Interdits sans l'accord des parents !

Afin de protéger les moins de 15 ans, les députés ont adopté une loi imposant un feu vert parental pour se créer un compte. Un signe fort, même si cette mesure est techniquement difficile à mettre en place.

→ Fait du jour - P. 2 et 3



PSG Hakimi  
mis en examen  
pour viol

→ Police-Justice - P. 15

Classement  
Les villes qui  
comptent le plus  
de passoires  
thermiques

→ Environnement - P. 8 et 9

Le Parisien

PUBLICITÉ

DÉJÀ PLUS DE 3 MILLIONS DE SPECTATEURS !

★★★★★ 4/5 NOTE SPECTATEURS ALLOCINÉ

PHILIPPE LACHEAU

BLODIE FONTAN

JULIEN ARRUTI

TAREK BOUDALI

NATHALIE BAYE

DIDIER BOURDON

GÉRARD JUGNOT

ARIELLE DOMBASLE

# Alibi2.com

ACTUELLEMENT  
AU CINÉMA

UN FILM DE  
PHILIPPE LACHEAU

CANAL+

MY TFI





CULTURE & LOISIRS

# NOTRE-DAME

## Au cœur d'un chantier hors norme

**DOCUMENTAIRE** | Diffusée ce samedi soir, la série d'Arte sur la restauration de la cathédrale a demandé plus de deux ans d'un travail éreintant aux équipes de tournage, aux prises avec de nombreux écueils techniques.



Christophe Lèvent

« À CHAQUE FOIS, c'était comme aller sur Mars. Sur le chantier de Notre-Dame, vous êtes coupé du monde... » Comme a pu le vivre le réalisateur chevronné Vincent Amouroux, à restauration hors norme, conditions de tournage exceptionnelles. Pendant plus de deux ans, il a pu traverser régulièrement avec son équipe le rideau de palissades qui entoure la cathédrale depuis son incendie, dans la nuit du 15 au 16 avril 2019. Le fruit de ce travail, aussi passionnant qu'éreintant, les téléspectateurs peuvent le découvrir ce samedi 4 mars sur Arte : une série documentaire exceptionnelle, baptisée « Notre-Dame de Paris, le chantier du siècle » et déclinée en trois épisodes de 52 minutes.

Le programme, remarquable et inédit, poursuit une ambition différente de celles d'autres films déjà diffusés depuis l'incendie. Les caméras se sont ici focalisées sur le travail des chercheurs, archéologues, historiens de l'art, géologues, ingénieurs du numérique, spécialistes du bois, du verre, du métal mais aussi, plus étonnant, de l'acoustique qui étaient au chevet de « la grande brûlée ». Des équipes mobilisées

pour à la fois étudier la cathédrale, faire le bilan des dégâts et trouver les meilleures solutions pour la restaurer. « Ils ne savaient pas vraiment ce qu'ils allaient trouver. Ce qui fait que nous ne savions pas vraiment ce que nous allions tourner », sourit aujourd'hui le réalisateur.

### 300 kg de matériel à décontaminer

« Nous n'avons pu mettre les pieds sur le chantier que six ou sept mois après l'incendie, se souvient Vincent Amouroux. Avant, c'était considéré comme trop dangereux. » Mais même une fois à l'intérieur, il n'est pas au bout de ses peines. Les contraintes sont nombreuses, la principale restant les poussières de plomb dispersées par l'incendie, dans et autour du monument. Une longue formation théorique, le port d'une tenue spéciale mais surtout le passage par un sas de décontamination, comprenant une douche obligatoire en sortie, sont donc imposés à tous ceux qui franchissent les portes du chantier.

De quoi sérieusement compliquer un tournage. « On a dû y aller sur place une bonne centaine de fois, par équipe de trois ou quatre personnes. Au départ, nous n'avions pas prévu beaucoup de matériel. Mais on s'est rendu compte qu'il en fallait davantage pour bien travailler, notamment

une grue. Au total, il y en avait pour 300 kg qu'il fallait entièrement décontaminer à chaque fois... » raconte Vincent Amouroux.

Le plomb a eu aussi de sérieuses conséquences sur la durée des journées de travail. « Il n'était pas question de sortir pour déjeuner. Nous aurions perdu trop de temps. Et on ne peut pas non plus introduire de nourriture... Donc, on prenait un gros petit-déjeuner, et on faisait des journées de dix heures, sans manger. C'était épuisant. Un autre exemple : au début de chantier, les scientifiques ont trié, sous une tente spéciale, les nombreux débris de l'incendie. Pour tourner, nous avons été obligés d'être, comme eux, équipés de masque et de respirateur. C'était alors très difficile de communiquer entre nous pour réaliser les bonnes images... » se remémore-t-il.

### Précieuses prises de vues

Malgré les difficultés et la fatigue, le réalisateur garde un souvenir assez incroyable de cette plongée dans le « chantier du siècle ». « Pour certaines prises de vues, nous avons utilisé des drones conçus spécialement pour le tournage, tout petits et qui se pilotent avec des lunettes permettant de voir l'image en direct. Ces prises de vues, tout comme notre équipement d'éclairage, ont parfois aidé les scientifiques dans leurs

recherches », se félicite le réalisateur.

« Surtout, c'était la première fois que je tournais des séquences avec une telle dimension historique, qui vont rester comme un instantané d'un état éphémère, détaille-t-il. Sans parler des moments d'émotion, comme la première fois où l'on découvre l'immense trou dans la voûte... À cet instant, on pouvait presque se croire au Moyen Âge, en pleine construction de Notre-Dame. » « Notre-Dame de Paris, le chantier du siècle », documentaire inédit en trois volets. Sur Arte.tv jusqu'au 2 mai. À l'antenne, ce samedi à partir de 20 h 50.



**On prenait un gros petit-déjeuner et on faisait des journées de dix heures, sans manger. C'était épuisant.**

Vincent Amouroux, réalisateur

# NOTRE-DAME

## Au cœur d'un chantier hors norme

**DOCUMENTAIRE** | Diffusée ce samedi soir, la série d'Arte sur la restauration de la cathédrale a demandé plus de deux ans d'un travail éreintant aux équipes de tournage, aux prises avec de nombreux écueils techniques.



Christophe Levent

« À CHAQUE FOIS, c'était comme aller sur Mars. Sur le chantier de Notre-Dame, vous êtes coupé du monde... » Comme a pu le vivre le réalisateur chevronné Vincent Amouroux, à la restauration hors norme, conditions de tournage exceptionnelles. Pendant plus de deux ans, il a pu traverser régulièrement avec son équipe le rideau de palissades qui entoure la cathédrale depuis son incendie, dans la nuit du 15 au 16 avril 2019. Le fruit de ce travail, aussi passionnant qu'éreintant, les téléspectateurs peuvent le découvrir ce samedi 4 mars sur Arte : une série documentaire exceptionnelle, baptisée « Notre-Dame de Paris, le chantier du siècle » et déclinée en trois épisodes de 52 minutes.



**On prenait un gros petit-déjeuner et on faisait des journées de dix heures, sans manger. C'était épuisant.**

Vincent Amouroux, réalisateur

Le programme, remarquable et inédit, poursuit une ambition différente de celles d'autres films déjà diffusés depuis l'incendie. Les caméras se sont ici focalisées sur le travail des chercheurs, archéologues, historiens de l'art, géologues, ingénieurs du

numérique, spécialistes du bois, du verre, du métal mais aussi, plus étonnant, de l'acoustique qui étaient au chevet de « la grande brûlée ». Des équipes mobilisées pour à la fois étudier la cathédrale, faire le bilan des dégâts et trouver les meilleures solutions pour la restaurer. « Ils ne savaient pas vraiment ce qu'ils allaient trouver. Ce qui fait que nous ne savions pas vraiment ce que nous allions tourner », sourit aujourd'hui le réalisateur.

### 300 kg de matériel à décontaminer

« Nous n'avons pu mettre les pieds sur le chantier que six ou sept mois après l'incendie, se souvient Vincent Amouroux. Avant, c'était considéré comme trop dangereux. » Mais même une fois à l'intérieur, il n'est pas au bout de ses peines. Les contraintes sont nombreuses, la principale restant les poussières de plomb dispersées par l'incendie, dans et autour du monument. Une longue formation théorique, le port d'une tenue spéciale mais surtout le passage par un sas de décontamination, comprenant une douche obligatoire en sortie, sont donc imposés à tous ceux qui franchissent les portes du chantier.

De quoi sérieusement compliquer un tournage. « On a dû y aller sur place une bonne centaine de fois, par équipe de trois ou quatre personnes. Au départ, nous n'avions pas prévu beaucoup de matériel. Mais on s'est rendu compte qu'il en fallait davantage pour bien travailler, notamment une grue. Au total, il y en avait pour 300 kg qu'il fallait entièrement décontaminer à chaque fois... » raconte Vincent Amouroux.

Sur le tournage de « Notre-Dame de Paris, le chantier du siècle ». Les techniciens étaient équipés de masques et de respirateurs à cause des poussières de plomb.

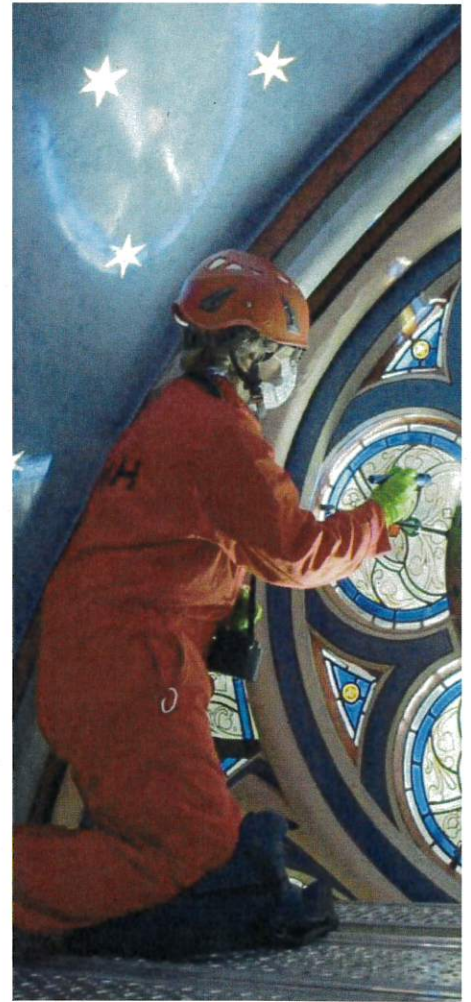
Le plomb a eu aussi de sérieuses conséquences sur la durée des journées de travail. « Il n'était pas question de sortir pour déjeuner. Nous aurions perdu trop de temps. Et on ne peut pas non plus introduire de nourriture... Donc, on prenait un gros petit-déjeuner, et on faisait des journées de dix heures, sans manger. C'était épuisant. Un autre exemple : au début de chantier, les scientifiques ont trié, sous une tente spéciale, les nombreux débris de l'incendie. Pour tourner, nous avons été obligés d'être, comme eux, équipés de masque et de respirateur. C'était alors très difficile de communiquer entre nous pour réaliser les bonnes images... » se remémore-t-il.

### Précieuses prises de vues

Malgré les difficultés et la fatigue, le réalisateur garde un souvenir assez incroyable de cette plongée dans le « chantier du siècle ». « Pour certaines prises de vues, nous avons utilisé des drones conçus spécialement pour le tournage, tout petits et qui se pilotent avec des lunettes permettant de voir l'image en direct. Ces prises de vues, tout comme notre équipement d'éclairage, ont parfois aidé les scientifiques dans leurs recherches », se félicite le réalisateur.

« Surtout, c'était la première fois que je tournais des séquences avec une telle dimension historique, qui vont rester comme un instantané d'un état éphémère, détaillé-t-il. Sans parler des moments d'émotion, comme la première fois où l'on découvre l'immense trou dans la voûte... À cet instant, on pouvait presque se croire au Moyen Âge, en pleine construction de Notre-Dame. »

« Notre-Dame de Paris, le chantier du siècle », documentaire inédit en trois toiles. Sur Arte.tv jusqu'au 2 mai. À l'antenne, ce samedi à partir de 20 h 50.



## EXPOSITION | Ses trésors à portée de main

**IMMENSE.** 8 m de haut, la photo vous saisit dès l'entrée de l'exposition « Notre-Dame de Paris, des bâtisseurs aux restaurateurs » à la Cité de l'architecture (Paris XVI<sup>e</sup>). Prise au lendemain de l'incendie du 15 avril 2019, elle montre l'ampleur de la tragédie, les voûtes effondrées laissant voir le ciel, les tas de débris calcinés de la charpente et de la flèche jonchant le sol, et vous plonge immédiatement dans le cœur du sujet : la restauration de la plus célèbre des cathédrales du monde. « C'est effectivement spectaculaire, à la fois pour montrer l'étendue des dégâts et aussi pour rappeler la monumentalité de l'édifice. Mais notre envie, avant tout, c'est

de permettre au public de retrouver Notre-Dame, de rétablir un lien avec une cathédrale qui n'est malheureusement plus ouverte au public, résume Lisa Berguignat, cocommissaire de l'exposition. L'autre ambition est pédagogique, à savoir essayer de répondre aux questions que les gens se posent sur la reconstruction. C'est le premier événement de cette envergure depuis l'incendie. »

Au milieu des moulages de merveilles de l'architecture française, collections permanentes du musée, les vitrines, statues, maquettes et vidéos évoquent à la fois le passé et le présent de Notre-Dame, la restauration du XIX<sup>e</sup> siècle et



2/2



La chapelle Saint-Ferdinand a été intégralement remise à neuf.

### Rendez-vous sous le parvis

Promouvoir l'artisanat et les métiers d'art, c'est l'une des missions, en plus évidemment de la restauration de l'édifice, qui ont été confiées par l'État à l'Établissement public créé spécialement après l'incendie de Notre-Dame de Paris. Une tâche qui est en grande partie à l'origine de l'exposition « Notre-Dame : Au cœur du chantier », qui s'ouvre ce mardi sous le parvis de l'édifice, dans un nouvel espace aménagé au sein d'un ancien parking. Conçue pour un public de « 7 à 77 ans », entièrement gratuite, elle propose sur 300 m<sup>2</sup> un parcours en quatre étapes. En introduction, une salle permet aux visiteurs de visionner un film inédit d'une quinzaine de minutes, qui retrace l'incendie et l'histoire du chantier. Plus loin, c'est une grande maquette qui met en lumière les travaux de restauration, et notamment ceux de la charpente. Enfin, et surtout, huit îlots thématiques sont consacrés à des techniques et des savoir-faire spécifiques :

« restaurer la couverture », « restaurer la peinture et les vitraux »... Une grande fresque présente l'ensemble des métiers mobilisés sur ce chantier hors norme. Avec l'espoir de susciter, chez les jeunes, quelques vocations.

C.L.

« Notre-Dame de Paris : Au cœur du chantier », à la Maison du chantier et des métiers, parvis de la cathédrale (entrée face au 6, rue de la Cité, Paris IV<sup>e</sup>). À partir du mardi 7 mars et jusqu'à la réouverture du monument. Du mardi au dimanche, de 10 heures à 20 heures. Gratuit, sans réservation.

les charpentiers d'aujourd'hui, l'éphémère et l'éternel. Au début du parcours, le fameux coq de la flèche, miraculeusement rescapé et en partie fondu, un morceau de charpente calcinée, des fragments de la couverture font figure d'étranges reliques. Plus amusant, on découvre, plus loin, la tenue que tous ceux qui pénètrent sur le chantier, poussière de plomb oblige, sont obligés de revêtir ou les dizaines de volumes reliés des études avant reconstruction.

### Les douze statues des apôtres réunies

Lustrées et brillantes, presque noires, elles aussi immenses, elles font un peu figure de clou du spectacle : les seize statues des apôtres, dont un saint Thomas qui a les traits de Viollet-le-Duc, et des évangélistes ont été entièrement restaurées. Elles avaient échappé à l'incendie puisque démontées quatre jours avant

le sinistre, délaissant leur place habituelle : sur la flèche à 96 m de hauteur. Plus loin, le visiteur peut aussi admirer un vitrail, un des mays, ces tableaux monumentaux eux aussi sauvés du sinistre, ou encore une partie du mécanisme du célèbre orgue. « Tous ces trésors, les gens ne pourront sans doute plus jamais les voir dans ces conditions, d'aussi près. C'est, pour moi, l'un des principaux intérêts de cette exposition », estime l'autre commissaire, Isabelle Marquette. Et une belle façon de patienter en attendant une réouverture de Notre-Dame, toujours prévue en décembre 2024. C.L.

« Notre-Dame de Paris, des bâtisseurs aux restaurateurs », jusqu'en juin 2024 à la Cité de l'architecture et du patrimoine (Paris XVI<sup>e</sup>). Tous les jours sauf mardi, de 11 heures à 19 heures. Tarif (donnant accès au musée) : 9 € (1R : 6 €).

## C'est le nouveau prince des audiences

TÉLÉVISION | Cyril Féraud s'impose le samedi soir sur France 2 avec « 100 % logique ».



Le jeu de Cyril Féraud a réuni 2,89 millions de téléspectateurs, le 25 février sur la Deux.

Kevin Boucher

### DIMANCHE 26 FÉVRIER,

9 heures passées de quelques secondes. Le téléphone de Cyril Féraud sonne. À l'autre bout du fil : Alexandra Redde-Amiel, directrice des divertissements et jeux de France Télévisions, pousse un cri « On fait notre record historique ! » Une prouesse alors que TF 1 lançait la nouvelle saison de « The Voice ».

2,89 millions de personnes étaient au rendez-vous de « 100 % logique ». Mais aussi 16,7 % des femmes responsables des achats de moins de 50 ans. Largement au-dessus des standards de la Deux le samedi soir. « Je ne m'y attendais pas », jure le présentateur, qui célébrera ses 38 ans dans quelques jours et espère réitérer cet exploit ce samedi et le suivant avec deux nouveaux numéros de son jeu.

Coupe blonde impeccablement coiffée, sourire ultra-bright enjôleur, Cyril Féraud s'est fait une place sans casserole. « C'est un véritable passionné, ce qui lui arrive est amplement mérité », explique Dominique Ambiel, qui coproduit avec lui le jeu « Duels en famille » tous les après-midi sur France 3, après l'avoir découvert adolescent fan de télé à l'aube de l'an 2000. « Cyril était le petit prince de la télévision, il en est devenu le roi », abonde Olivier Minne, qui le côtoie sur « Fort Boyard ». « Il aime son métier et partage cette passion avec son public. Et c'est un bonheur de travailler à ses côtés ! », confirme Alexandra Redde-Amiel.

D'abord journaliste de presse télévisée avant d'animer le loto puis « Slam » sur France 3 à partir de 2009, Cyril Féraud n'a pas souhaité forcer le destin. « Il n'a pas brûlé les étapes, estime l'animateur et producteur Arthur, qui l'observe de son côté depuis TF 1. Il a su prendre son temps et installer son ADN année après année. »

### « Le chouchou des mamies »

Dans le milieu, les rieurs le surnomment « le petit blond aux dents blanches ». « Le chouchou des mamies » aussi. « Un préjugé, démentit-il. Slam est un jeu de mots croisés, diffusé l'après-midi. Donc pour certains ça devait forcément s'adresser à un public âgé. » Il ne bronche pas, prend son mal en patience. Les audiences progressent. Des séquences font le tour des bêtisiers. Une revanche ? Pas de ça chez lui. « Je ne suis pas revanchard mais rancunier », s'amuse-t-il. « Les enfants me suivent dans Fort Boyard, les parents dans le Quiz des champions et 100 % logique... Ce serait faux de me résumer à un seul public. »

Pour trouver des détracteurs, il faut se lever tôt. « Il aime les gens, il est sincère, professionnel, gentil et tra-

vaille, énumère Olivier Minne. Il est devenu l'ami de tous. » « Il a un vrai sens du public populaire, applaudit Arthur. Le tout avec une bienveillance constante et discrète. »

« J'ai des défauts ! » jure le présentateur. « Récemment, il s'est agacé sur un tournage de Duels en famille car il trouvait une question pas compréhensible, raconte Dominique Ambiel. Mais cela sans manquer de respect à qui que ce soit. » Je suis un peu obsessionnel du contrôle, affirme Féraud. Même dans ma vie privée, j'ai besoin que tout soit réglé comme du papier à musique. « Cette discipline, il l'applique aussi lorsqu'il prépare ses émissions. Car avant d'être le succès actuel, « 100 % logique » a longtemps traîné dans les tiroirs de la Deux, sous le nom du « Club des 1% » avec une atmosphère plus sombre. C'est le trentenaire qui a proposé d'en aménager la mécanique.

« Il a une connaissance parfaite, une expertise et une vision très claire de la création d'un format jusqu'à l'animation, s'enthousiasme la directrice des jeux de France Télévisions. C'est un vrai petit génie qui a réussi en quelques années à conquérir tous les publics. » Alors dans les couloirs, on pense à lui pour chaque programme. Même ailleurs. « À TF 1, son profil intrigue et intéresse », jure un cadre de la chaîne. Dominique Ambiel, lui, prédit une belle carrière : « Être animateur, c'est un rêve d'enfant donc il s'y accrochera. Mais je suis sûr qu'il va être de plus en plus producteur. »



Ce serait faux de me résumer à un seul public

Cyril Féraud

# En Iran, les écolières victimes d'une vague d'empoisonnements

Plusieurs centaines d'élèves iraniennes ont été affectées ces derniers mois au sein même de leurs établissements. Ces intoxications au gaz viseraient à éteindre les volontés contestataires des plus jeunes.

Marie Campistron

**QUI EMPOISONNE** les écolières ? Une mystérieuse vague d'intoxications a frappé plusieurs écoles d'Iran réservées aux filles, suscitant l'inquiétude des familles. Mercredi encore, les élèves de sept établissements de la ville d'Ardabil, dans le nord du pays, ont été visées par de curieuses émanations de gaz. Dans la panique, plus d'une centaine de jeunes iraniennes ont dû être transportées à l'hôpital.

Le même scénario s'est répété à Téhéran mais aussi dans plusieurs villes du centre du pays, comme à Qom ou à Ispahan. À Borujerd (Ouest), le lycée pour filles a fermé ses portes, ce jeudi, après deux journées d'empoisonnement consécutives.

## « Des attaques à l'acide jamais condamnées »

D'après les estimations officielles, près de 800 élèves, la plupart ayant environ 10 ans, ont été affectées par ces intoxications depuis le mois de novembre. La composition du gaz reste elle-même obscure : seul un rapport toxicologique fourni au ministère de la Santé rapportait que celui

utilisé à Qom était composé de gaz N2, à base d'azote, utilisé dans l'industrie. Après avoir inhalé les émanations, les jeunes filles contractent des maux de tête, souffrent de difficultés respiratoires et de nausées. Devant le silence du régime, plusieurs familles s'étaient rassemblées le 14 février devant le gouvernorat de Qom pour réclamer des comptes. Pressé par la contestation, le président iranien Ebrahim Raïssi a finalement assuré que le gouvernement allait « suivre l'affaire au plus vite ». Les autorités affirment enquêter sur « les responsables éventuels », mais aucune arrestation n'a encore eu lieu.

Surtout, le ministre iranien de l'Intérieur semblait faire marche arrière, indiquant mercredi ne pas avoir « de rapport définitif précisant qu'une substance spécifique de nature toxique a été utilisée ». Une réaction flirtant avec la contradiction mais qui n'étonnera personne, juge Mahnaz Shirali, sociologue spécialiste de l'Iran. « Le régime n'a jamais condamné les attaques à l'acide perpétrées sur les iraniennes depuis des années, au nom du respect de la loi islamique. Personne



Après avoir inhalé les émanations, les jeunes iraniennes ont contracté des maux de tête et souffert de difficultés respiratoires ainsi que de nausées. Certaines ont dû être transportées à l'hôpital.

n'avait été introduit devant la justice. Pourquoi cela serait-il différent aujourd'hui ? » souligne la chercheuse.

En l'absence de réponse officielle, les hypothèses sur l'origine de ces empoisonnements se multiplient. Certains avancent que ces intoxications, perpétrées par des

groupes ultra-religieux, viseraient à faire disparaître l'éducation des filles. Une méthode qui rappelle celle déjà employée à la fin des années 2000 par les talibans contre les écolières afghanes. « Mais l'écrasante majorité des iraniennes ne souhaite pas ressembler au modèle afghan »,

insiste Amélie Chelly, sociologue et autrice d'« Iran, autopsie du chiisme politique ». « Dans l'esprit de nombreux iraniens, ces actions seraient surtout un moyen de tuer dans l'œuf la contestation puisque c'est de la population féminine étudiante ou lycéenne que les protesta-

tions partent avec le plus de vivacité », estime-t-elle.

Depuis novembre, aucune revendication n'a été émise. Certaines familles pointent du doigt, derrière ces empoisonnements, la responsabilité d'une mouvance extrémiste baptisée Nakhsha et signifiant « Forces spontanées des terres islamiques ». « Cette entité, présente dans le pays depuis plusieurs années, sert les intérêts de la République islamique. Certains de ses membres ont même réprimé ces derniers mois la contestation contre le pouvoir », observe Amélie Chelly.

## Le régime impliqué ?

D'autres voient encore l'implication directe du régime qui, six mois après le début des manifestations, peine toujours à calmer la fronde de son peuple. Car l'ampleur des empoisonnements et les moyens qu'ils nécessitent aux quatre coins du pays interpellent les observateurs. « Soit c'est l'État lui-même qui est à l'origine de ces attaques, soit l'État est incapable d'assurer la sécurité de ses écoles, note Mahnaz Shirali. Dans les deux cas, ces empoisonnements ne sont rien d'autre qu'une honte pour le régime. »

## En bref

### UKRAINE

#### Les personnes vulnérables doivent quitter Koupiansk

L'Ukraine a ordonné ce jeudi aux personnes vulnérables d'évacuer la ville de Koupiansk, sur le front nord-est, qui risque d'être prise par les forces russes. « L'évacuation obligatoire des familles avec enfants et des résidents dont la mobilité est réduite a commencé dans la communauté de Koupiansk en raison du bombardement permanent du territoire par les forces russes », a indiqué l'administration militaire. D'après Oleg Synegoubov, le gouverneur de la région de Kharkiv, Koupiansk, comme d'autres localités de la zone, aurait été visé au lance-roquettes. Prise par les Russes il y a un an, la ville avait été reconquise en septembre par les troupes de Kiev.

### GRÈCE

#### Le bilan de la catastrophe ferroviaire passe à 57 morts

Le bilan de la collision frontale entre deux trains sur l'axe Athènes-Thessalonique (Grèce), mardi, s'est alourdi à 57 morts ce jeudi soir selon un bilan provisoire de la police. Au moins 56 personnes sont toujours portées disparues. « Il est possible que quelqu'un ait pu être dans le train sans être déclaré disparu par des proches », a expliqué la porte-parole de la police, Constantia Dimoglidou. Le trafic ferroviaire a été paralysé par une grève ce jeudi. Les manifestations de colère se sont multipliées, ciblant notamment la vétusté du réseau ferroviaire. Le gouvernement a, de son côté, reconnu des défaillances « chroniques » dans les chemins de fer.

**POUR VISITER NOTRE-DAME, N'ATTENDEZ PAS LA FIN DES TRAVAUX.**

NOTRE-DAME DE PARIS, LE CHANTIER DU SIÈCLE. Une nouvelle série documentaire de Vincent Amouroux. Samedi 4 mars à 20h50.

ANNÉE DU DOCUMENTAIRE 2023

EN PARTENARIAT AVEC : Le Parisien

**arte.tv**  
La plateforme libre.



## TÉLÉVISION

INTERVIEW DE VINCENT AMOUROUX, RÉALISATEUR  
 DU DOCUMENTAIRE « NOTRE-DAME DE PARIS,  
 LE CHANTIER DU SIÈCLE » PAGE 38

# TÉLÉVISION

## VINCENT AMOUROUX : « DE LA HAUTEUR POUR NOTRE-DAME »

DANS SA FORMIDABLE SÉRIE DOCUMENTAIRE « LE CHANTIER DU SIÈCLE », LE RÉALISATEUR A UTILISÉ DES DRONES POUR FILMER LA RESTAURATION EFFECTUÉE NOTAMMENT PAR DES SCIENTIFIQUES.

PROPOS RECUEILLIS PAR  
 CLAIRE BOMMELAER @claireBommelaer

**V**incent Amouroux évoque avec passion, pour *Le Figaro*, le tournage, commencé six mois après l'incendie, de ce film saisissant en trois parties diffusées à la suite : *Notre-Dame de Paris, le chantier du siècle*. Entretien.

**LE FIGARO.** - Quel était votre rapport à la cathédrale avant d'entrer sur le chantier ?  
**Vincent AMOUROUX.** - Comme tout le monde, je connaissais Notre-Dame de Paris, que j'avais visitée. Elle faisait partie de mon décor, je la regardais d'ailleurs sans doute peu. Mais dès qu'il y a une catastrophe, on se rend brutalement compte de ce que l'on a perdu, et on a tendance à se focaliser sur le manque. Avant l'incendie, j'avais déjà réalisé plusieurs documentaires scientifiques, et venais d'achever *L'Odyssée interstellaire*. Avec ce projet, je me suis dit que, pour la

première fois, j'allais aussi tourner des images d'archives. Même les rushes que nous n'avons pas utilisés seront importants, par la suite, pour la mémoire du chantier.

**Votre film démarre sur les vues spectaculaires prises en hauteur...**

Nous sommes entrés sur le chantier une première fois, six mois après l'incendie. À l'époque, c'était presque comme se rendre sur Mars : il fallait s'équiper entièrement contre un risque de contamination par le plomb, et porter parfois un respirateur. Nous avons commencé à filmer avec une caméra, avant de nous rendre compte qu'il nous faudrait plus de mouvements pour restituer les trois dimensions de la cathédrale. D'où la fabrication de petits drones, avec lesquels nous avons pu faire des travellings. Grâce à cela, le spectateur va là où personne ne peut se rendre. L'établissement public nous a par ailleurs autorisés à grimper sur les grues - dans la limite des règles de sécurité, bien sûr - ce qui a donné

d'autres images fortes. La vision en hauteur du chœur ou le trou dans la voûte donnent l'impression d'assister au gouffre de l'enfer.

**Votre documentaire se centre sur le travail de la communauté scientifique. Les chercheurs ont-ils compris votre démarche ?**

Nous avons suivi les huit groupes de chercheurs mis en place pour étudier la cathédrale, jusqu'à la phase de reconstruction. Au départ, tout le monde, nous compris, était dans le flou. Nous nous sommes rendus une bonne centaine de fois sur le chantier, et notre équipe de tournage a fini par faire partie du paysage. Au fil du temps, nous avons assisté à une pensée scientifique se mettant en œuvre. Études des vestiges ou des matériaux, hypothèses sur les choix de construction au Moyen

113





2/3

Age... Cet incendie est une occasion unique pour étudier en profondeur un bâtiment en général peu accessible, ne serait-ce que parce qu'il est hyper fréquenté. Il n'y a par ailleurs pas d'écrits sur les travaux médiévaux, et ce moment de mise à nu partielle de l'édifice est intéressant, car il permet de mieux comprendre la manière dont les bâtisseurs ont agi au XII<sup>e</sup> siècle. J'ai voulu tourner des scènes dans la cathédrale de Sens, contemporaine à Notre-Dame de Paris, et à la collégiale d'Amiens, qui possède une des dernières charpentes du XII<sup>e</sup> siècle, pour permettre au spectateur de revenir à la cathédrale d'avant l'incendie.

**On a l'impression de pénétrer dans un monde clos.**

En deux ans, nous avons vu Notre-Dame se transformer en chantier, un monde qui a une vie propre, voire un langage propre. Compte tenu de la présence de plomb, ce dernier est par ailleurs peu perméable avec l'extérieur – nous restions le plus possible toute une journée d'affilée pour éviter les douches de décontamination. À l'intérieur, la présence d'immenses échafaudages contribue à donner un effet de microcosme, de ville dans la ville. Une fois sortis, nous comprenions que nous étions en plein cœur de Paris!

**Vous présentez les images inédites des fouilles...**

La série a été coproduite avec le CNRS, mais aussi avec l'Inrap. Nous avons suivi les fouilles du chœur, là où ont été trouvés des cercueils en plomb d'anciens dignitaires religieux, et des fragments du jubé du XII<sup>e</sup> siècle. C'est d'ailleurs nous qui avons fourni la caméra endoscopique qui a permis de faire les premiers sondages à l'intérieur d'un des cercueils.



3/3



**Des chercheurs inspectent les voûtes, désormais accessibles, de la cathédrale.**

ARTE FRANCE-ZED

LYON

# Immersion à Notre-Dame de Paris : « On rentrait dans un autre monde »

Après 100 jours de tournage dans le monument dévasté par l'incendie de 2019, le réalisateur lyonnais Vincent Amouroux signe pour Arte une série de trois documentaires sur le « chantier du siècle ». Diffusion ce samedi. Entretien.

Cinq mois après l'incendie de la cathédrale Notre-Dame de Paris en avril 2019, Vincent Amouroux et son équipe ont pu avoir un accès privilégié au site, aux côtés des scientifiques venus au chevet de l'édifice pour saisir les enjeux de sa reconstruction. Le réalisateur lyonnais revient sur ce tournage hors du commun, avant la diffusion de sa série documentaire, ce samedi soir, sur Arte.

Dans quelles conditions s'est déroulé le tournage des films dans cet édifice défiguré par l'incendie ?

« Quand on allait dans Notre-Dame, on allait sur Mars, en fait. On rentrait dans un autre monde, on devait se changer, mettre des habits jetables et, si on voulait sortir, il fallait reprendre une douche et tout recommencer, en raison des particules de plomb. On restait toute la journée, sans manger, car on n'avait pas le droit non plus. On y est allé pendant deux ans et, en tout, on a fait 100 jours de tournage. Il y avait aussi des zones où il fallait être sous respirateur, comme les scientifiques ; il fallait aussi désinfecter le matériel ; on est venu avec énormément de machineries, des drones ; on avait 300 kilos de matériel, c'était vraiment compliqué ».



Le malheur, causé par l'incendie, a eu un effet « positif » : certaines parties de l'édifice, comme les voûtes, sont devenues accessibles aux chercheurs. Photo Arte France-Zed

Vous avez d'ailleurs utilisé des drones, conçus à Lyon, pour réaliser certaines prises de vue...

« Antoine de Bièvre, de la société Tops shot, a fabriqué exprès de tout petits modèles de 10 cm de diamètre ; on les pilote avec des lunettes, comme si on était à l'intérieur. Il est venu chez moi, un jour, et a fait décoller son petit drone en passant par la fenêtre de la cuisine, sous les chaises, la table... Je me suis dit, c'est bon, je peux envoyer ça sur le chantier. Car, au début, on ne pouvait pas aller dans certains endroits dangereux. Les premiers jours, on est venu juste avec une caméra et un pied et j'ai vu qu'on ne pouvait pas filmer comme cela, c'était trop immense. Ces drones sont tout petits et, même en cas de tout



Vincent Amouroux aux côtés d'Emmanuel Théry, le chef opérateur, et Maxime Kieken, l'assistant caméra, sur le tournage du documentaire. Photo fournie par Vincent Amouroux

blème, ils ne risquaient pas d'abîmer quoi que ce soit ; ce n'était pas dangereux, donc on nous a laissé les utiliser ».

Comment avez-vous cohabité avec les scientifiques, qui étudiaient l'édifice ?

« Un architecte en chef a décidé d'ouvrir le chantier à un groupe de chercheurs. Ils

étaient missionnés pour certaines choses précises : faire un état des lieux de la résistance des pierres, de l'impact de l'incendie, du déplacement de la structure. Mais, au début, tout le monde était devant l'inconnu ; eux, ne savaient pas ce qu'ils allaient découvrir et nous, on ne savait pas ce qu'on allait filmer. On était en tout

cas assez proches avec les scientifiques ; parfois on éclairait des endroits du monument, ils profitaient de nos drones et on faisait des images pour eux ».

Enfin, la tragédie de l'incendie a aussi créé une opportunité de mieux connaître l'histoire de l'édifice ?

« Notre-Dame est au cœur de Paris, mais pour la science, elle est inaccessible, car elle est toujours remplie de monde, visitée par des millions de personnes. Elle a été très peu étudiée, alors que c'est une cathédrale un peu clé dans l'histoire de l'architecture, notamment concernant la hauteur du monument et les techniques utilisées. Il n'y a pas de plan du XII<sup>e</sup> siècle et quelques plans seulement qui existent du XIX<sup>e</sup>. Alors pouvoir avoir de gigantesques échafaudages qui emmènent les scientifiques dans les quatre coins de la cathédrale, c'est en effet une opportunité dans un malheur. Enfin, Notre-Dame, ce n'est pas qu'une cathédrale, c'est une icône et c'est ce qu'on voit dans le troisième épisode. Pour la reconstruire, c'était difficile de ne pas faire à l'identique, car si on tentait un geste architectural moderne, on brisait les connaissances et la mémoire d'un monument clé dans l'histoire du gothique. Construire à l'identique, c'était aussi préserver la mémoire des artisans ».

Propos recueillis par Guillaume BERAUD

Notre Dame, le chantier du siècle, ce samedi 4 mars, à 20 h 50, sur Arte (3X52 mn) et jusqu'au 2 mai sur Artetv.

RHÔNE

## « En dessous de 13 ans, un enfant n'a rien à faire sur un réseau social »

Dans le cadre de la loi sur la majorité numérique, la députée Renaissance de la 13<sup>e</sup> circonscription du Rhône, Sarah Tanzilli, se dit fière d'avoir fait voter un amendement, interdisant l'accès aux réseaux sociaux non labellisés par l'État aux enfants de moins de 13 ans.

« Si la menace est si grave, si dangereuse pour l'intégrité, la dignité, le développement de l'enfant. Si celui-ci n'est pas en mesure de faire face à ces menaces, nous ne pouvons laisser les parents assumer seuls la responsabilité de dire non. Nous devons prendre nos responsabilités et avoir

le courage de dire : oui, au-dessous de 13 ans, un enfant n'a rien à faire sur un réseau social ».

« Une belle avancée »

Les mots, choisis par la députée Renaissance de la 13<sup>e</sup> de circonscription du Rhône, dans l'hémicycle, ce jeudi, ont fait mouche. Soutenue par son groupe Renaissance et malgré des réticences « du gouvernement », la jeune femme est parvenue à faire passer l'amendement qu'elle défendait dans le cadre de la loi sur la majorité numérique.

« Je suis très contente. C'est une belle avancée », se félicite



Sarah Tanzilli, députée de la 13<sup>e</sup> circonscription du Rhône. Photo d'archives Progrès/Joël PHILIPPON

l'élue de l'Est lyonnais. « Il me semblait nécessaire d'aller plus

loin que de responsabiliser les seuls parents. Il faut responsa-

biliser l'État et les plateformes. On envoie aussi un message aux pros du numérique. »

Concrètement, l'amendement détermine 13 ans comme l'âge-plancher au-dessous duquel l'accès aux réseaux sociaux est interdit. Une interdiction, dont seront exclus les réseaux sociaux labellisés par l'État, dans des conditions déterminées par le Conseil d'État. Avec l'aval de leurs parents, les ados pourront y avoir accès.

« Tout ce qui est du numérique n'est pas négatif. On peut avoir des plateformes destinées aux enfants, éducatives même utilisées par les écoles », précise la députée.

Cyrille SEUX



# Écrans-radio

## sélections et programmes du week-end

### Samedi

#### Notre-Dame de Paris, le chantier du siècle

À 20h50 sur Arte

Pendant deux ans, cette série documentaire a suivi les scientifiques, archéologues, ingénieurs et artisans d'art qui ont travaillé d'arche-pied pour explorer l'édifice et retrouver les techniques de ses bâtisseurs afin de connaître et comprendre le monument.

Une plongée en trois épisodes dans l'intimité d'un chantier scientifique hors normes, celui de la cathédrale de Notre-Dame de Paris, ravagée par le feu dans la nuit du 15 au 16 avril 2019.

#### Les Rencontres du Papotin avec Virginie Efira

À 20h30 sur France 2

La rédaction atypique du *Papotin* reçoit Virginie Efira, figure désormais incontournable du grand écran. Dans une interview sans filtre, menée par de jeunes journalistes porteurs de troubles du spectre autistique et sans animateur vedette, l'actrice se confie sur son enfance, ses choix de carrière ou encore son rapport à la société.

### Dimanche

#### Les Chemins de la foi

Sur France 2

**8 h 30.** Sagesses bouddhistes.

**8 h 45.** Islam. **9 h 15.** À l'origine.

Histoires: Pourim, l'art dans la joie. **10 heures.** Présence protestante. Ma foi... Fidélité. **10 h 30.**

Le Jour du Seigneur. Soif de vivre! Programmation spéciale Carême.

David Milliat reçoit le père Philippe Demeestère, jésuite et aumônier du Secours catholique du Pas-de-Calais. **11 heures.** Messe en direct de l'église Saint-Sulpice d'Amettes. Prédicateur: Mgr Olivier Leborgne, évêque d'Arras.

**11 h 55.** Parole inattendue:

Bertrand Piccard, psychanalyste.

#### L'Amour vache

À 20h55 sur France 5

En 2020, Bernard et Sylvie sont contraints d'envoyer à l'abattoir les cent vaches de leur troupeau. Ce documentaire filmé sur trois ans est un témoignage de la résilience de ce couple d'éleveurs du Béarn, dans un quotidien rural méconnu.



Samedi 4 mars 2022

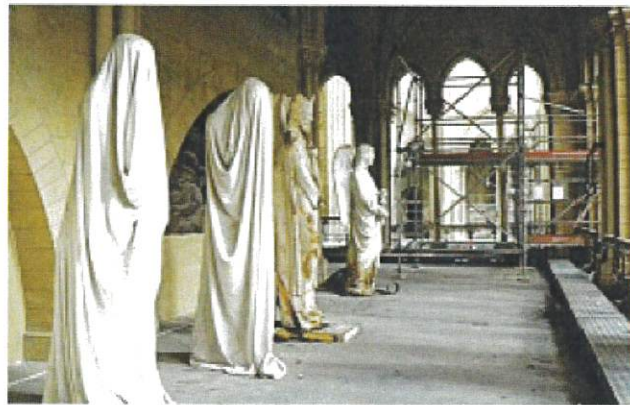
**DOCUMENTAIRE**

NOTRE-DAME DE PARIS, LE CHANTIER DU SIÈCLE À 20H50 sur 

## Quand Notre-Dame de Paris renaît de ses cendres

Dans la nuit du 15 au 16 avril 2019, la cathédrale Notre-Dame s'est enflammée. Une série documentaire, en trois épisodes, suit le minutieux chantier de reconstruction.

Cette nuit où Notre-Dame a brûlé a laissé les Parisiens amassés sur les quais de Seine, terrifiés. Entre prières et larmes, tous ont espéré que le monument résiste. Après plusieurs heures à combattre le feu, les pompiers sont venus à bout du sinistre. Passée la phase de consolidation de l'édifice, scientifiques, ingénieurs et artisans d'art ont entamé un travail titanesque, retracé dans une série documentaire en trois épisodes (Arte). Pendant deux ans, les spécialistes se sont relayés au chevet de la cathédrale. Parmi eux, le géochimiste Philippe Dillmann, subjugué par les découvertes sur



le chantier : "Au-delà des informations que livreront les études engagées et à venir, cette aventure scientifique est hors norme, parce qu'elle a permis d'établir une méthodologie inédite qui offre aux chercheurs de multiples disciplines, touchant au matériel

comme à l'immatériel, de se côtoyer et d'échanger. Cette synergie offre une occasion unique de mieux connaître les savoir-faire des bâtisseurs et d'apporter nos éclairages scientifiques aux maîtres d'œuvre et d'ouvrage responsable de la restauration."

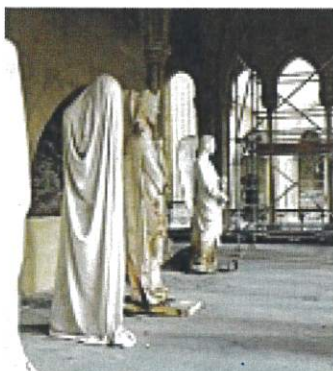
# La Provence

Lundi 20 février 2022

## EN BREF

### Soirée "Notre-Dame de Paris" sur Arte

Le samedi 4 mars, dès 20h50, découvrez *Le chantier du siècle*, le documentaire inédit retraçant l'incendie survenu le soir du 15 avril 2019, ainsi que les travaux de reconstruction, avec le témoignage d'archéologues et d'historiens. Dès 23h30, focus sur l'orgue de Notre-Dame, grâce à un documentaire de 2015.





## CULTURE & SAVOIRS

### PROGRAMME TÉLÉ

Le 15 avril 2019, l'incendie de Notre-Dame a bouleversé le monde entier. Il a été décidé de reconstruire la cathédrale à l'identique afin de retrouver la singularité et l'émotion de ce chef-d'œuvre. Cette restauration est inédite depuis la Première Guerre mondiale. Elle est réalisée par une équipe interdisciplinaire, ce qui permet d'étudier les gestes et les techniques des bâtisseurs du XII<sup>e</sup> siècle. La réalisatrice Valérie Manns reconstitue le parcours de Félicité Lavergne, jeune domestique née à la fin du XIX<sup>e</sup> siècle. Comme elle, près d'un million de femmes étaient, au XX<sup>e</sup> siècle, asservies, exploitées, violées, en mettant leur vie au service de familles bourgeoises. Le récit est fort, utile et d'une grande qualité littéraire. Mais sa mise en image est parfois brouillonne.

Image non disponible.  
Restriction de l'éditeur

*Notre-Dame de Paris, le chantier du siècle,*  
**Arte, samedi, 20 h 50**

Image non disponible.  
Restriction de l'éditeur

*Journal d'une bonne,*  
**France 5, dimanche, 22 h 50**

ARTE FRANCE/ZED

CPR FILMS



# Notre sélection de programmes à voir sur vos écrans ce week-end

Cette semaine, de la musique classique, du patrimoine historique et un face-à-face étonnant. Mais surtout, un téléfilm policier et un documentaire tournés tous les deux en Béarn

## Katia et Marielle Labèque à l'Auditorium de Radio France

Depuis leur plus jeune âge, les sœurs Labèque jouent les plus grandes scènes pour des duos au piano aussi spectaculaires que virtuoses. On retrouve ici Katia, 72 ans, et Marielle, 70 ans, en compagnie de l'orchestre national de France à l'Auditorium de Radio France pour un concert enregistré le 12 mai 2022. Au programme, Poulenc, Stravinsky, Florent Schmitt, entre autres.

Ce soir à 21h 10, sur France 4.

## « L'Amour vache »

Edouard Bergeon, le réalisateur (avec Catherine Cayrol) du film « Au nom de la terre », a suivi cette

fois-ci un couple d'éleveurs, Bernard et Sylvie Bahezze, installés à Ozemp-Montestrucq, près d'Olettez dans les Pyrénées-Atlantiques. Ils étaient confrontés à la décision administrative de mener les 100 vaches de leur troupeau à l'abattoir à cause d'un cas de tuberculose détecté sur une vache.

« Peu de gens ont entendu parler de ces batailles liées à la tuberculose bovine, encore moins savent que la viande est consommable et se retrouve sur les étals. Et, surtout, on ignore que les éleveurs ne pouvant plus vendre leurs bêtes durant la procédure se retrouvent sans revenus.

Demain à 20h 55, sur France 5.

## « Meurtres en Béarn »

En septembre 1923, à l'abbaye de Sarrance, une jeune femme est retrouvée morte dans une rivière, vêtue d'habits médiévaux et la main franchée. Autour du mal se sont réunies depuis que leurs enfants respectifs se sont mariés ensemble. L'enquête se concentre ici sur la relation entre Jeanne et Héloïse plutôt que sur l'enquête.

Ce soir à 21h 10, sur France 3.

## « Les Rencontres du Papotin »

Après Gilles Lellouche, Camille Cottin, Julien Doré et Emmanuel Macron, c'est au tour de la comédienne Virginie Efira d'être mise sur la sellette face à la rédaction du magazine « Le Papotin », relativement nouveau magazine d'interviews atypiques comptant 50 jeunes journalistes. Ces interviews reportées n'ayant pas leur langue dans leur poche, ils ne vont pas épargner l'actrice. Mais, face à eux, Virginie Efira ne manque vraiment pas de réponses. Des échanges empreints de

Ce soir.

## « Notre-Dame de Paris, le chantier du siècle »

Cette série de trois documentaires inédits de 52 minutes nous fait découvrir ceux qui sont chargés de la reconstruction de Notre-Dame de Paris : archéologues, historiens de l'art, géologues, ingénieurs structure, experts du numérique, mais aussi spécialistes du verre, du bois, du métal et de l'acoustique. Et grâce à leur mobilisation, ce chef-d'œuvre de l'art gothique révèle bien de nouveaux secrets. Après « La Quête de la hauteur », on verra en suivant « L'Harmonie des forces » et « La fabrique du sacré ».

Ce soir à 20h 50, sur Arte.

Jean-Michel Selva



Le joli pont du XIII<sup>e</sup> siècle de Sauveterre-de-Béarn sert de cadre au nouvel épisode de la série policière de France 3 « Meurtres à ». Photo : J. L. / R. / A. / M. / B. / C. / D.



MÉTROPOLE NICE-CAGNES-VENCE

**nice-matin**  
nicematin.com RÉSEAU SOCIAL DEPUIS 1943

Samedi 4 mars 2023



## **Le chantier de Notre-Dame sur Arte**

Trois épisodes de 52 minutes de Vincent Amouroux pour nous emmener dans le chantier de la cathédrale Notre-Dame de Paris ravagée par un incendie en avril 2019. Passés l'effroi et la première phase de consolidation de l'édifice, scientifiques et archéologues ont entamé un spectaculaire travail pour explorer la cathédrale et retrouver les techniques de ses bâtisseurs, essentielles pour connaître et comprendre le monument. Pendant deux ans, cette série documentaire les a suivis dans l'intimité d'un chantier scientifique hors norme.

> Notre-Dame de Paris, le chantier du siècle, ce samedi à 20 h 50, sur Arte.



# Le chantier de Notre-Dame sur Arte

## Le chantier de Notre-Dame sur Arte

Trois épisodes de 52 minutes de Vincent Amouroux pour nous emmener dans le chantier de la cathédrale Notre-Dame de Paris ravagée par un incendie en avril 2019. Passés l'effroi et la première phase de consolidation de l'édifice, scientifiques et archéologues ont entamé un spectaculaire travail pour explorer la cathédrale et retrouver les techniques de ses bâtisseurs, essentielles pour connaître et comprendre le monument. Pendant deux ans, cette série documentaire les a suivis dans l'intimité d'un chantier scientifique hors norme.

> *Notre-Dame de Paris, le chantier du siècle*, ce samedi à 20 h 50, sur Arte.

### *El Inmortal* sur OCS

En compétition officielle lors de Canneseries 2022, cette série espagnole de huit épisodes nous plonge au cœur d'un gang qui contrôle le trafic de cocaïne et le monde de la nuit madrilène dans les années 1990. Son nom ? *Los Miami*. À sa tête, José Antonio, un homme devenu un trafiquant de drogue puissant et dont la vie ne tient qu'à un fil puisque la concurrence cherche à la réduire au silence. La série a rencontré un franc succès en Espagne et une seconde saison est

prévue prochainement.

> *El Inmortal*, ce dimanche à 21 h, sur OCS Choc.



(Photo DR)



# Le chantier de Notre-Dame sur Arte

## Le chantier de Notre-Dame sur Arte

Trois épisodes de 52 minutes de Vincent Amouroux pour nous emmener dans le chantier de la cathédrale Notre-Dame de Paris ravagée par un incendie en avril 2019. Passés l'effroi et la première phase de consolidation de l'édifice, scientifiques et archéologues ont entamé un spectaculaire travail pour explorer la cathédrale et retrouver les techniques de ses bâtisseurs, essentielles pour connaître et comprendre le monument. Pendant deux ans, cette série documentaire les a suivis dans l'intimité d'un chantier scientifique hors norme.

> *Notre-Dame de Paris, le chantier du siècle*, ce samedi à 20 h 50, sur Arte. ■



**HEBDOMADAIRES  
TV**



1/2

## Le meilleur des documentaires Par Sylvia De Abreu

### LES COUPS DE CŒUR DE LA REDAC

#### Miroirs

La Ligne bleue, lundi 6 mars, 22h50, France 3



Le salon Joséphine, à Clermont-Ferrand, n'est pas un institut de beauté. C'est un salon social et solidaire, qui vient en aide aux femmes fragilisées par la violence d'un compagnon ou la précarité économique. Chez Joséphine, au fil de douze séances, on retrouve estime de soi et confiance. Un lâcher-prise pour des femmes qui n'ont souvent jamais pris de temps pour elles. Au fil des témoignages, on se prend à rêver qu'il y ait au moins un salon Joséphine par département au lieu de trois sur l'ensemble du territoire.

#### Journal d'une bonne...

Dimanche 5 mars, 22h50, France 5



Les domestiques étaient les invisibles du début du XX<sup>e</sup> siècle. Présentes dans toutes les couches de la société française, chez les paysans comme chez les aristocrates, les bonnes étaient littéralement la propriété de leurs maîtres, et touchaient rarement leurs gages. La réalisatrice Valérie Manns s'est appuyée sur sept journaux intimes publiés ou rendus publics après-guerre pour façonner le personnage fictif de Félicité Lavergne. Et restituer dans ce docu-fiction cette histoire tragique de la domesticité, de la grande violence qu'elle infligeait aux corps des femmes.

# Les témoignages

Dorothee Chaoui-Derieux

“Notre-Dame de Paris, c'est le chantier de ma vie”



Archéologue et conservatrice en chef du patrimoine, c'est l'une des intervenantes clés du chantier de Notre-Dame. Rencontre avec une femme qui se sent «privilegiée».

arte Sam. 4 20h50 Notre-Dame de Paris, le chantier du siècle

Que faisiez-vous le 15 avril 2019, à l'heure où Notre-Dame s'embrasait ?

**DOROTHÉE CHAOUI-DERIEUX :** Je faisais dîner mes enfants ! C'est donc ma mère qui m'a appris que Notre-Dame brûlait, par téléphone. J'étais sur place une semaine après, une fois tous les objets liturgiques (tableaux, œuvres d'art) évacués de la cathédrale par mes collègues des Monuments historiques.

Quelle a été votre impression en pénétrant sur les lieux ?

Un choc bien sûr mais paradoxalement, j'ai en tête une lumière extraordinaire. La voûte s'était effondrée et le ciel entraît littéralement dans l'édifice. Les maçonneries n'étaient pas entièrement noircies... C'était «moins pire» que ce que je m'étais imaginé. **Comment s'est articulé votre travail ?**

D'abord, on s'est occupé des matériaux effondrés au sol (blocs de pierre, de charpente ou de métal tombés de plusieurs dizaines de mètres

ndlr). Des engins téléguidés sont allés les récupérer pour les disposer sur l'immense table de tri installée sur un des bas-côtés de la cathédrale. Même chose pour les matériaux effondrés sur les voûtes, sauf que là ce sont des cordistes qui sont allés les récupérer. Nous avons ensuite examiné chaque bloc de pierre, chaque morceau de charpente, chaque élément métallique pour mettre de côté ce qui avait un intérêt scientifique, archéologique, patrimonial. Tout ce qui permettait d'en savoir plus sur l'histoire de l'édifice.

**Pourquoi avez-vous travaillé en combinaison avec assistance respiratoire ?**

La toiture et la flèche contenaient beaucoup de plomb, l'incendie a donc provoqué une pollution très importante. Dans l'édifice, on travaillait avec le masque, par vacations de deux heures.

**Vous avez également mené des fouilles dans les sous-sols...**

Les architectes devaient installer un échafaudage de 100 mètres de haut pour reconstruire la flèche, et pour cela, ils devaient stabiliser le sol de la croisée du transept (au cœur de la cathédrale, ndlr) en terrassant sur une épaisseur de 30 à 40 centimètres. On a donc fait une fouille préalable de ce sous-sol, qui venait compléter la prospection faite dès 2020 par géoradar.

# ges de la semaine

## Avez-vous fait des découvertes archéologiques majeures ?

Nous avons mis au jour une dizaine de caveaux funéraires, majoritairement vidés de leurs contenus. On a également trouvé deux cercueils de plomb, avec deux squelettes. Le premier daterait du XIV<sup>e</sup> au XVII<sup>e</sup> siècle, nous avons envoyé les ossements pour une datation au carbone 14. Nous avons en revanche l'identité du second, grâce à une plaque sur le cercueil : il s'agit d'Antoine de La Porte, chanoine de Notre-Dame pendant cinquante ans et mort en 1710. Nous avons aussi trouvé près de 2000 fragments polychromes provenant de l'ancien jubé détruit au début du XVIII<sup>e</sup> et enfoui avec beaucoup de soin sous la croisée.

**Enfin, cette tragédie aura aussi permis d'incroyables découvertes.**

On aurait préféré que cette catastrophe n'arrive jamais, mais chaque opération d'archéologie est une opportunité. Notre-Dame doit rouvrir ses portes le 8 décembre 2024 : vous serez prêts ?

On donnera tous le meilleur de nous-mêmes. Même si la cathédrale sera toujours en chantier, les voûtes seront refermées et les visiteurs auront une vraie surprise car ils n'auront jamais vu la cathédrale aussi belle.

**C'est le chantier d'une vie ?**

Évidemment. Et une aventure humaine unique, qui permet à tous les corps de métier de dialoguer. J'ai le privilège d'en faire partie depuis quatre ans et j'appréhende déjà le jour où il faudra partir... ●

Entretien : Sylvia De Abreu

## Sylvie Dahetse

“La tuberculose menace chaque année notre troupeau”

**Agricultrice, fille d'agriculteurs, Sylvie pousse un cri d'alarme : si rien ne change, la souffrance deviendra la seule réalité de ce métier.**



france-5 Dim. 5 20 h 55

L'Amour, vache

En 2020, l'intégralité de votre troupeau de vaches, soit 103 têtes, a dû être abattue en raison d'un cas de tuberculose. Que s'est-il passé ?

**SYLVIE DAHETSE :** Nous sommes éleveurs de bovins, ce troupeau a été constitué il y a trois générations, dans la famille de mon mari. Tous les ans, les bêtes sont soumises à un contrôle vétérinaire, car il y a une recrudescence des cas de tuberculose, surtout dans le Béarn où nous sommes. Et en 2020, une de nos vaches a été détectée positive. Cela suffit à l'obligation d'abattre tout le troupeau.

**Quel est le risque sanitaire ?**

La tuberculose peut théoriquement se transmettre à l'homme. C'était surtout vrai quand les étables jouxtaient l'habitation des fermiers.

Aujourd'hui, il faudrait que les hommes vivent H24 avec la vache pour l'attraper.

**Êtes-vous indemnisée ?**

Nous vendons les bêtes aux abattoirs, sauf qu'au lieu de nous donner la valeur réelle pour une vache, ils nous en donnent environ trois à quatre fois moins. Et rien ne les empêche de revendre la viande au boucher au prix normal, puisque la viande reste comestible !

**C'est donc une perte sèche pour vous !**

L'État doit compenser la perte, mais c'est une indemnisation qui n'arrive pas tout de suite. Et puis surtout, on reste sans aucun revenu, ni aucune aide psychologique : voir partir des bêtes que vous avez vues grandir, dans ces semi-remorques... On aurait pu ne pas s'en remettre. On a reconstitué un petit troupeau aujourd'hui, mais on tremble tous les ans : c'est la loterie, ce contrôle vétérinaire. Si on a encore un cas positif, c'en sera fini.

**Quand vous êtes-vous installée dans la ferme qui est la vôtre aujourd'hui ?**

J'ai rejoint l'exploitation de mes futurs beaux-parents à 19 ans, en 1987. J'ai épousé Bernard en 1990 : j'avais un travail de caissière dans la grande distribution mais j'aidais aussi à la ferme. Bien sûr, à la naissance de nos trois fils, je m'occupais surtout d'eux, des devoirs, et de faire à manger à tout le monde. Mais quand mon beau-père a eu des problèmes de santé, j'ai dû aider davantage à la ferme. En fait, la vie a filé jusqu'à mes 50 ans (elle en a 55, ndlr) ! Le matin, j'aidais Bernard avec le troupeau avant de me doucher et de filer au travail, et le soir pareil en rentrant.

**La condition des femmes d'exploitants change-t-elle ?**

Nous sommes à la charnière. Ma génération a vécu avec cette obligation d'être toujours sur l'exploitation, pas le temps de se poser sur le canapé, de regarder un film. Le temps pour soi, ça ne se faisait pas. Il m'a fallu cette crise pour réaliser qu'il fallait changer les choses. Qu'on devait du temps à la terre, mais aussi à soi. ●

Entretien : Sylvia De Abreu



**20.50** **Arte Documentaire**

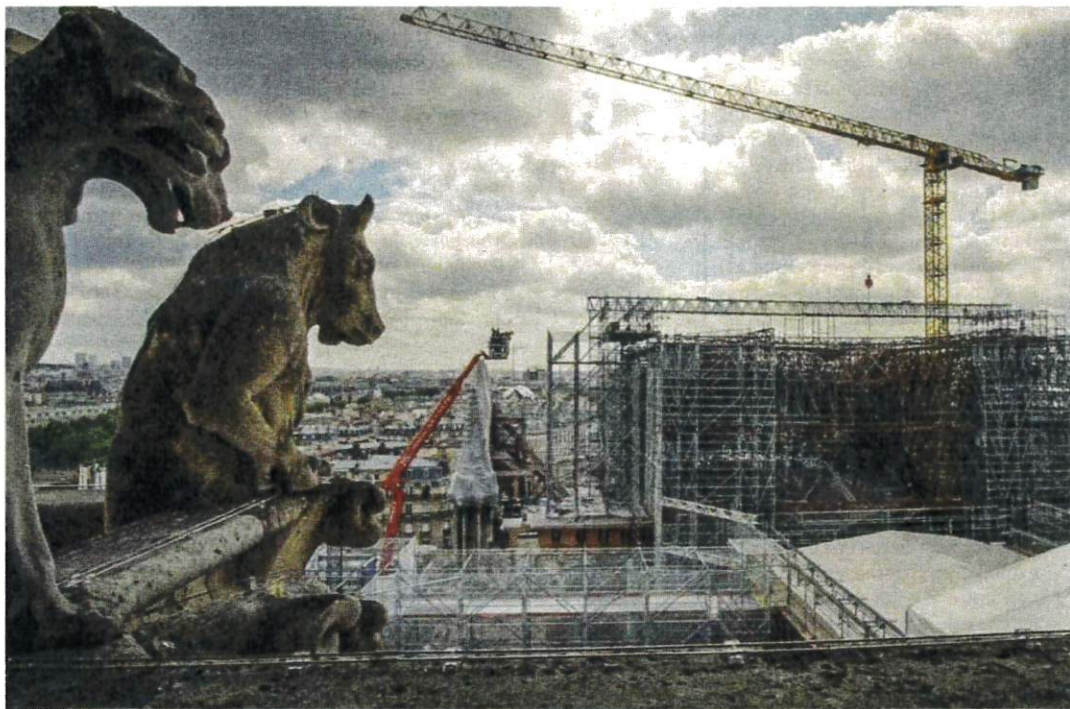
## Notre-Dame de Paris

### Le chantier du siècle

| Documentaire de Vincent Amouroux (1, 2 et 3/3, France, 2022)  
| 3x55 mn. Inédit.

Combinaisons et masques à gaz : non, nous ne sommes pas à Tchernobyl, mais sur le chantier de Notre-Dame de Paris, pollué par les poussières de plomb provenant de la toiture écroulée. À quelque chose, malheur est bon : l'incendie du 15 avril 2019 est l'occasion, pour tout un collège d'historiens, d'archéologues, de géologues, d'architectes et de restaurateurs, de se pencher au chevet d'un monument à la conception finalement mal connue. Car, avant de rebâtir fidèlement Notre-Dame, il faut la comprendre. Scanné, radiographié, filmé par des drones, exploré à l'endoscope, modélisé en 3D, ce chef-d'œuvre d'art gothique va révéler bien des secrets : sa flèche vertigineuse, à présent effon-

drée, sa charpente souple, qui a consommé 3 à 4 hectares de forêt... Dans le premier épisode, nos experts analysent les méthodes qui ont permis à l'édifice de s'élever à 33 mètres sous la voûte, un record pour le XII<sup>e</sup> siècle. Comme le dit l'historien de l'art Arnaud Timbert, la cathédrale parisienne « fait entrer l'architecture gothique dans des dimensions gigantesques ». Mais comment reconstruire la même voûte mince, portée par les mêmes arcs ? Où trouver des pierres semblables à celles d'origine ? Toutes les techniques, tous les gestes sont à réapprendre. En dépit d'un commentaire un peu plombé par sa grandiloquence, cette passionnante enquête architecturale et scientifique, signée d'un spécialiste du genre, montre que Notre-Dame est aussi une « cathédrale de connaissances ». Alléluia. — **Xavier de Jarcy**  
Suivi du doc *Dans le ventre de l'orgue de Notre-Dame* (lire ci-dessous).



Victor Hugo, *Notre-Dame de Paris* (1831) : « Une ville comme Paris est dans une crue perpétuelle. Il n'y a que ces villes-là qui deviennent capitales. »





► 3 mars 2023 - N°2210

Vincent Amouroux a suivi pendant deux ans chercheurs, archéologues, historiens, géologues, ingénieurs, mais aussi spécialistes du verre ou de la pierre.



## Le temps des rebâisseurs

« NOTRE-DAME DE PARIS, LE CHANTIER DU SIÈCLE » — ARTE, 20H50

Samedi

★★★★ Il n'a pas été facile, loin de là, de trier les décombres de Notre-Dame de Paris, au lendemain de l'incendie. « Il y avait un côté physique, lorsque nous étions en tenue de chantier, avec la batterie antiplomb qui soufflait, debout à trier pendant des heures des blocs de pierre ou des fragments de charpente », témoigne l'archéologue Dorothee Chaoui-Derieux dans la formidable série documentaire en trois parties diffusé par Arte ce samedi 4 mars. Le travail aujourd'hui achevé fut long mais indispensable. « Au début, tout le monde parlait de gravats, mais nous avons affaire aux vestiges archéologiques de la cathédrale », rappelle Marc Viré, archéologue de l'Inrap arrivé sur le chantier quelques jours après le drame. Classés, triés, les vestiges serviront à comprendre comment l'édifice fut construit.

Près de quatre ans après l'incendie, nombre de documentaires ont filmé ce chantier hors norme et ses acteurs, à commencer par les pompiers ou les compagnons du devoir. Cette fois-ci, Vincent Amouroux se penche sur le versant scientifique de la restauration et de la reconstruction, un angle nouveau met-

tant en scène chercheurs, archéologues, historiens, géologues, ingénieurs, mais aussi spécialistes du verre ou de la pierre. Lui et sa caméra les ont suivis deux ans durant. S'ajoutent des images puissantes prises de haut (y compris à l'intérieur) ou au plus près des vitraux. En trois épisodes, on comprend que le 15 avril 2019 fut, pour la communauté scientifique, une chance dans le malheur : la cathédrale à moitié détruite leur a offert et leur offre toujours une occasion unique d'études et de recherches. « Cela fait soixante ans que nous n'avons pas reconstruit de voûte d'une cathédrale en France », résume Pascal Prunet, architecte en chef aux Monuments historiques.

### « Ruissellement des forces »

Dès le lendemain de l'incendie, huit groupes de travail, dont quatre consacrés à l'étude des matériaux (bois, métal, pierre et verre), sont mis en place pour enrichir les connaissances sur Notre-Dame de Paris, ainsi que sur d'autres cathédrales médiévales. Ils regroupent plus de cent chercheurs appartenant à une cinquantaine de laboratoires, répartis dans toute la France.

Malgré l'effondrement de la flèche, ayant entraîné une partie de la voûte, la cathédrale ne s'est pas écroulée dans les jours qui ont suivi la catastrophe. Comment expliquer justement cette résistance ? Et comment reconstruire l'édifice en lui garantissant une stabilité identique ? Le « groupe structure » s'attache aujourd'hui à répondre à ces questions, en étudiant notamment les poussées, et l'ensemble des voûtes et appuis. « L'architecture a résisté, car elle relève d'une reconstruction intelligente par modules et sections, qui ont une certaine autonomie », explique Jean-Paul Deremble, historien et théologien de l'Université de Lille. Il y a un ruissellement des forces dans le bâtiment. »

Des images en trois dimensions permettent au téléspectateur néophyte de comprendre au mieux ce qui fait l'essence des constructions gothiques. Vient ensuite un travail autour de la charpente, qui se trouvait au-dessus des voûtes en pierre et sous la couverture de plomb. Elle a aujourd'hui disparu, mais les scientifiques peuvent toujours se pencher sur celle de la collégiale de Mantec-la-Jolie, contemporaine de Notre-Dame, et quasiment identique. « Les charpentes sont posées, et ont leur propre vie », rappelle l'architecte Remi Fromont, qui mène le chantier de la restitution de celles de Notre-Dame.

Enfin, le documentaire s'intéresse aux fouilles réalisées dans le sol, juste avant la pose du gigantesque échafaudage de 96 mètres de haut, qui permettra d'ériger la future flèche. Des images inédites montrent la découverte des sarcophages de plomb, enfouis au pied du chœur. Deux sarcophages anthropomorphes, celui du chanoine de Notre-Dame Antoine de la Porte et un autre d'un défunt inconnu surnommé « le Cavalier », ont été ouverts en décembre dernier par les archéologues de l'Inrap. On y découvre aussi les vestiges de plus de 500 blocs et fragments de sculptures polychromes issus du jubé du XIV<sup>e</sup> siècle. ●

Claire Bommelaer  
@claireBommelaer







**DOCUMENTAIRE**  
**LES RÉVÉLATIONS D'UNE RÉSURRECTION**

**arte** 20.50 Notre-Dame de Paris, le chantier du siècle

Ce documentaire en trois volets suit le travail des archéologues, architectes, ingénieurs et historiens engagés dans la reconstruction de la cathédrale.

**Le calcaire de l'Oise**

Lors de l'incendie de 2019, l'une des voûtes s'est effondrée. Les blocs de calcaire dur qui la constituaient ont été retrouvés parmi les débris. Ces 70 claveaux (pierres taillées en coin utilisées dans la construction des voûtes) ont été numérisés et modélisés en 3D (photo). Grâce à un logiciel, on a pu replacer chaque élément de cette voûte comme pour un puzzle. Compte tenu de leur état de dégradation, 15 seulement ont pu être réemployés. On a localisé leur lieu d'extraction, dans l'Oise, et de nouveaux blocs ont été taillés.



**Un squelette de fer**

C'est l'une des grandes découvertes de ce chantier : les blocs de pierre qui composent les murs de Notre-Dame sont solidarisés les uns aux autres par des agrafes de fer, des tiges de 40 à 50 cm de long, pesant de 2 à 3 kg.

**Une charpente de jeunes arbres**

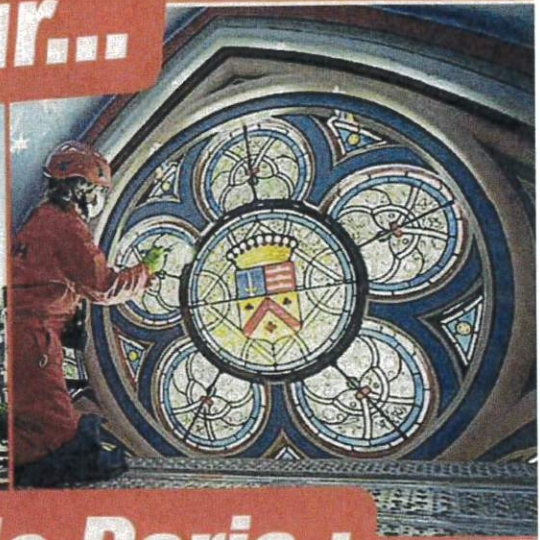
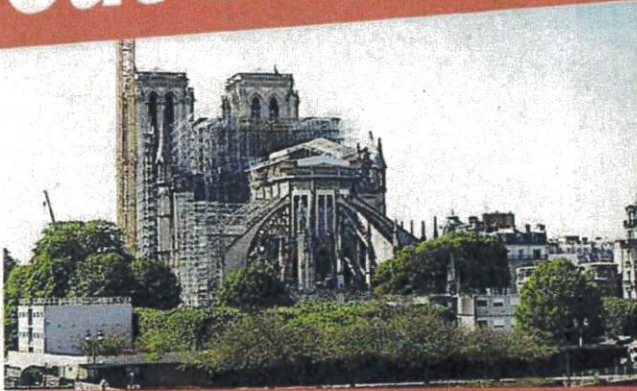
Contrairement aux idées reçues, le bois de la fameuse charpente du XIII<sup>e</sup> siècle n'était pas issu de chênes centenaires aux troncs larges et épais, mais de spécimens jeunes, longs et effilés, plus souples et plus résistants.

SAMEDI 4 MARS

ARTE/ANNE

112

**Tout savoir sur...**



# Notre-Dame de Paris : le chantier du siècle

**NOTRE-DAME DE PARIS : LE CHANTIER**

**DU SIÈCLE** Samedi 4 mars • 20h50 **arte**

Dans la nuit du 15 au 16 avril 2019, le feu a ravagé Notre-Dame de Paris. Passés l'effroi et la première phase de consolidation de l'édifice, scientifiques et archéologues ont entamé un spectaculaire travail pour explorer la cathédrale et retrouver les techniques de ses bâtisseurs, essentielles pour connaître et comprendre le monument. Pendant deux ans, cette série documentaire les a suivis dans l'intimité d'un chantier scientifique hors norme.

**C**omment reconstruire Notre-Dame pour les générations futures ? Quels secrets a-t-elle à nous livrer sur son histoire et sur les savoir-faire anciens utilisés pour sa construction et sa conservation au fil des siècles ? Les

trois volets de la série documentaire réalisée par Vincent Amouroux nous emmènent auprès des archéologues de l'Inrap, des historiens de l'art, des géologues, des ingénieurs structure et experts du numérique, mais aussi des spécialistes du verre, du bois, du métal

et de l'acoustique, mobilisés sur ce chantier d'une envergure inédite.

**1. La quête de la hauteur**

L'immense incendie qui a consumé la toiture et fait s'effondrer la flèche de Notre-Dame a transpercé les voûtes

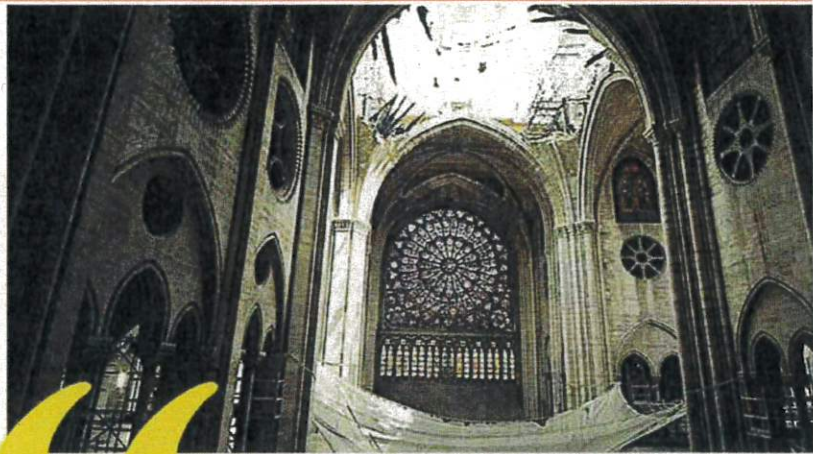


2R

et fragilisé le calcaire de ses pierres. Dès le lendemain de l'incendie, huit groupes de travail, dont quatre portant sur l'étude des matériaux (bois, métal, pierre et verre), sont progressivement mis en place pour enrichir non seulement les connaissances sur Notre-Dame et d'autres cathédrales médiévales, mais aussi pour apporter des informations utiles à la restauration de l'édifice. Ils regroupent plus d'une centaine de chercheurs appartenant à une cinquantaine de laboratoires, répartis dans toute la France qui accompagnent ainsi les architectes en chef des monuments historiques, maîtres d'œuvre, et l'établissement public chargé de la conservation et de la restauration de la cathédrale, maître d'ouvrage. Confrontés à une recherche d'une ampleur inédite, ils s'attaquent à l'étude d'un arc médiéval de la nef effondré. Pendant plusieurs mois, ils collectent, organisent et analysent la structure des centaines de blocs tombés des voûtes afin de comprendre leur agencement. Cette tâche ardue leur donne accès à des traces archéologiques : des marques sur les pierres jusque-là cachées.

**2. L'harmonie des forces**

Édifiée sur l'île de la Cité au XII<sup>e</sup> siècle, Notre-Dame est au moment de sa construction la plus haute cathédrale de la chrétienté. Par ses dimensions, la finesse de ses maçonneries et la forme de ses arcs-boutants, elle marque l'entrée de l'architecture gothique dans une nouvelle ère, faisant d'elle un gigantesque vaisseau de pierre où la matière s'efface devant l'espace. Ce chef-d'œuvre d'harmonie et d'équilibre a été bouleversé par l'incendie. La flèche s'est effondrée sur les voûtes en les brisant au niveau du transept et de la nef. Quant à la toiture en plomb et à la charpente, disparues dans les flammes, elles ont



« Notre-Dame est au moment de sa construction la plus haute cathédrale de la chrétienté. »

cessé de peser sur les murs, perturbant la stabilité de l'édifice. Pourtant, malgré ses fractures, la cathédrale ne s'est pas effondrée dans les jours qui ont suivi la catastrophe. Comment expliquer la résistance de Notre-Dame ? De quelle façon les bâtisseurs ont-ils conçu sa structure ?

Et comment reconstruire l'édifice en lui garantissant la même stabilité ? C'était l'un des secrets de la cathédrale parisienne : au-dessus des voûtes en pierre et sous l'immense couverture de plomb se trouvait une incroyable charpente en bois, connue sous le nom de Forêt, car elle était composée d'un millier de chênes. Un élément clé de la « souplesse » de la cathédrale, qu'il va falloir restituer.

**3. La fabrique du sacré**

Le matériel et l'immatériel contribuent à la grandeur d'un monument sacré. Notre-Dame constituait un miracle de structure et de proportions, mettant en scène la hauteur, la lumière et l'acoustique. Avant d'entamer la

pose d'un gigantesque échafaudage de plus de 96 mètres de haut, les architectes doivent s'assurer de la solidité des fondations. Une occasion unique pour les archéologues de l'Institut national de recherches archéologiques préventives (Inrap) de les explorer grâce à un robot télécommandé : centimètre par centimètre, un géoradar va scanner deux jours durant l'intégralité du sol de la cathédrale. Une fouille à la croisée du transept révèle un sarcophage de plomb, dont l'identité et la date d'inhumation restent inconnues, et, enfouis au pied du chœur, les vestiges de plus de 500 blocs et fragments de sculptures polychromes issus du jubé du XIV<sup>e</sup> siècle. Bientôt, un second sarcophage est découvert. La cathédrale doit également retrouver son acoustique d'origine, sa lumière et sa couleur. Si le monument peut s'enorgueillir d'avoir conservé ses vitraux intacts, ce sont tout de même plus de 1 000 m<sup>2</sup> de verre qu'il faut délivrer d'une épaisse couche de suie et de poussière de plomb. ■



## Notre-Dame de Paris, le chantier du siècle

**arta** SÉRIE DOC. • Inédit • 20.50

### LE TRUC À RETENIR

Comment reconstruire – à l'identique – une cathédrale médiévale? Architectes, historiens de l'art et ingénieurs explorent pour la première fois les entrailles de Notre-Dame et accèdent à des endroits cachés depuis plus de huit siècles. Ce chantier colossal a ainsi permis de mieux comprendre les techniques utilisées à l'époque. Mais certains mystères entourant la construction de l'édifice subsistent. ■ Y.J.

**SAMEDI 4 MARS**



## NOTRE-DAME, L'EXPO

Une exposition sur Notre-Dame se tient jusqu'au 29 avril 2024 à la Cité de l'architecture à Paris.



# Notre-Dame de Paris

## Le chantier du siècle

Dans la nuit du 15 au 16 avril 2019, la cathédrale parisienne s'embrase et les images font le tour du monde. Depuis, les spécialistes travaillent à sa reconstruction.

Documentaire | arte | 20h50

♥♥♥ Impressionnantes images que celles du feu mangeant la toiture de Notre-Dame de Paris, la célèbre cathédrale de la capitale, le 15 avril 2019. En direct des télévisions du monde entier, sa flèche s'effondre et transperce la voûte de pierre, emportant avec elle des blocs de plusieurs tonnes qui s'écrasent sur le sol de la nef. Après avoir sécurisé le monument en ruine, décision est prise de le restaurer à l'identique. Mais selon quelles techniques ? Des archéologues spécialistes du bois, du verre, de la pierre, du fer, des ingénieurs en acoustique ou spécialistes des structures, ainsi que des architectes se précipitent à son chevet et imaginent sa reconstruction. Entre les images tournées au drone et les diverses modélisations, la cathédrale meurtrie se dévoile. Dans son malheur, ses gravats sont devenus des vestiges archéologiques qui ouvrent une formidable fenêtre vers la compréhension de sa construction et des gestes des bâtisseurs médiévaux.

3x52min | Justine Charlet



► 27 février 2023 - N°1713



Samedi 20.50 ARTE

## Notre-Dame de Paris, le chantier du siècle

**DÉCOUVERTES** En parallèle de l'exposition *Notre-Dame de Paris. Des bâtisseurs aux restaurateurs* à la Cité de l'architecture à Paris, Arte diffuse ce documentaire où l'on découvre l'incroyable travail de préparation avant la restauration de la cathédrale. B.C.



Lundi 6 février 2023

Spécial VOD

## ARTE.TV L'incontournable pionnière du numérique

Totalement gratuite, Arte.tv est accessible à l'adresse [www.arte.tv](http://www.arte.tv) et disponible en six langues. Pionnière sur le numérique, elle est aujourd'hui une plateforme culturelle européenne incontournable. Avec plus de 8000 programmes dont 60 % d'exclusivités numériques,

Arte.tv propose un large choix de séries, documentaires, films de cinéma, créations numériques, podcasts, magazines... De nombreux programmes sont disponibles en avant-première sur la plateforme comme *Notre-Dame de Paris*, *le chantier du siècle*.



**Merci de ne pas toucher**

SAISONS 1 ET 2  
(déjà disponibles)

Imaginée et incarnée par la prof d'histoire Hortense Belhôte, cette série documentaire iconoclaste revisite les chefs-d'œuvre de la peinture européenne et en décode la genèse, les ambiguïtés et les références implicites. C'est intelligent, drôle et moderne. La saison 2 inédite vient de débarquer sur la plateforme.

**Benoît Cachin**



**ZZZ** **INÉDIT** SÉRIE DOCUMENTAIRE

**SAMEDI 20.50 Arte**

### **Notre-Dame de Paris, le chantier du siècle**

Redonner vie à la cathédrale, telle est l'obsession des architectes, depuis la nuit de l'incendie, en avril 2019. Cette série documentaire en trois volets retrace le minutieux travail engagé pour une reconstruction à l'identique. Une plongée en drone au cœur d'un chantier hors du commun. F. S.

**À NOTER** L'exposition *Notre-Dame de Paris, des bâtisseurs aux restaurateurs* se tient à la Cité de l'architecture et du patrimoine, à Paris, jusqu'au 29 avril 2024.



# Télé Magazine

Samedi 25 février 2023

## LE TOP TÉLEMAG



EN PLEINE RECONSTRUCTION

### **NOTRE-DAME DE PARIS, LE CHANTIER DU SIÈCLE**



**ARTE à 20.50 DOCUMENTAIRE.** L'incendie qui a consumé la toiture et fait s'effondrer la flèche de Notre-Dame a transpercé les voûtes et fragilisé le calcaire des pierres. Pour reconstruire des arcs et des voûtes médiévaux de cette ampleur, clés de la stabilité et de la structure de l'édifice, les professionnels vont s'appuyer sur un logiciel 3D, créé pour calculer les possibilités d'agencement des pierres. Une aventure humaine exceptionnelle, au cours de laquelle sont explorés pour la première fois, des espaces de la cathédrale restés cachés pendant plus de huit siècles.



## NOTRE-DAME DE PARIS, LE CHANTIER DU SIÈCLE

**SAMEDI 4 MARS**

**20H50 arte**

Réalisé par Vincent Amouroux.

L'immense incendie qui a consumé la toiture et fait s'effondrer la flèche de Notre-Dame a transpercé les voûtes et fragilisé le calcaire de ses pierres. Dès le lendemain de l'incendie qui s'est produit dans la nuit du 15 au 16 avril 2019, huit groupes de travail se sont progressivement mis en place pour enrichir non seulement les connaissances sur Notre-Dame et plus largement sur les autres cathédrales médiévales, mais aussi d'apporter des informations utiles à la restauration de l'édifice et accompagner ainsi les architectes en chef des monuments historiques, maîtres d'œuvre, et l'Établissement public chargé de la conservation et de la restauration de la cathédrale, maître d'ouvrage. Ils regroupent plus d'une centaine de chercheurs.



*Documentaire*

 	 
<p><b>Notre-Dame de Paris, le chantier du siècle III</b> Disponible jusqu'au 2 mai sur arte.tv. À la suite de l'incendie de Notre-Dame de Paris, différents corps de métier se sont mobilisés pour œuvrer à sa restauration.</p>	<p><b>L'amour vache II</b> Disponible jusqu'au 12 mars sur france.tv. Le réalisateur a accompagné pendant près de trois ans un couple d'éleveurs en détresse à Ozenx-Montestrucq, dans le Béarn.</p>



Documentaire	
 	 
<b>NOTRE-DAME DE PARIS, LE CHANTIER DU SIECLE</b> 🇫🇷	<b>L'AMOUR VACHE</b> 🇫🇷
Disponible jusqu'au 2 mai sur <a href="https://www.arte.tv">arte.tv</a> .	Disponible jusqu'au 12 mars sur <a href="https://www.france.tv">france.tv</a> .
À la suite de l'incendie de Notre-Dame de Paris en 2019, un travail de restauration a été entrepris.	Le réalisateur a accompagné pendant près de trois ans un couple d'éleveurs en détresse, Bernard et Sylvie Dahetze, à Ozenx- Montestrucq, dans le Béarn.

Vele 7 Jws  
27, 12, 123

**CANAL+** **CANAL +**  
4 4 4 4 4 4

**6.20** Rogue Heroes, **FF** (saison 1, 1/6). **7.20** En aparté. **7.50** À plein temps, **FFF** drame. **9.15** Les Éclaireurs de l'énergie. **10.00** Les Vieux Fourmeaux 2 : bons pour l'asile, **FF** comédie de Christophe Duthuron. **11.40** Canalissime. **12.05** Samedi sport. En direct. **12.15** Formule 1 : Grand Prix de Bahreïn. En direct. Essais libres 3. **13.50** Rétro. Verstappen, l'indomptable. **15.25** Samedi sport. En direct. **15.45 FORMULE 1 : GRAND PRIX DE BAHREÏN** En direct  
**Essais qualificatifs**

**17.10 AVANT-MATCH TOP 14** En direct  
**17.15 RUGBY : TOP 14** En direct  
**Multirugby 20<sup>e</sup> journée**

**19.10 CANAL SPORTS CLUB** En direct  
**20.10 CANAL RUGBY CLUB 1<sup>re</sup> PARTIE**

**21.05 rugby** **Multirugby 20<sup>e</sup> journée**



**Toulon - Stade Français Paris**  
En direct  
**Top 14 20<sup>e</sup> journée**  
Le Stade Français est parti en chasse du leader le Stade Toulousain. En se déplaçant dans le Var sur le terrain de Toulon, les coéquipiers de **Morgan Parra** viennent clairement chercher des points. Le RCT va donc accueillir une équipe francilienne ultra motivée. Les Varois ont-ils les moyens de freiner le Stade Français ? Sur leur pelouse de Mayol, les hommes de **Franck Azéma** et **Pierre Mignoni** veulent en tous cas livrer un combat la fête haute.

**23.00 CANAL RUGBY CLUB**  
**Multirugby LE DÉBRIEF** En direct



**Genre genres**  
Présenté par Antoine de Caunes (2023)  
**Western**  
Des cinéastes, scénaristes, actrices et acteurs, autrices et auteurs, des échanges éclairés et l'expertise de Michel Hazanavicius, un cinéaste qui aime se frotter à des genres différents. Pour ce numéro consacré au western, Antoine reçoit **Jacques Audiard**, qui, en 2018 pour son huitième long-métrage, s'est attaqué à ce genre très particulier, avec *Les Frères Sister*.

**0.10** Le journal du hard. **0.20** Mon épouse libertine, film classé X. **2.00** Barbaque, **FFF** comédie. **3.20** Sniper Redemption, **FF** thriller

**france 5** **FRANCE 5** **TNT**  
5 5 5 5 5 5

**5.00** Okoo. **10.10** La vie secrète du zoo. **10.45** Silence, ça pousse ! **12.40** Produits nettoyeurs : l'heure du grand ménage, **FF**. **13.40** Caméras espions en terre animale.

**14.35 LE ZAMBÈZE, FLEUVE SAUVAGE**  
**Inédit D'AFRIQUE**  
Documentaire d'Andrew Murray (2022)

**15.35 TOUTÂNKHAMON, LE TOMBEAU RÉVÉLÉ**  
**16.35 LES TRÉSORS DE L'OPÉRA DE PARIS**  
De **Napoléon aux toits de Bastille**

**17.40 C DANS L'AIR**  
En direct

**18.55 C L'HEBDO**  
En direct par Ali Baddou

**21.00 magazine** **Inédit**



**Échappées belles FF**  
Présenté par Ismaël Khelifa (2022)  
**Suisse, de village en village**  
De vallée en vallée, ou plutôt de canton en canton, **Ismaël Khelifa** tente de comprendre comment les villages suisses ont su garder leur authenticité, leurs traditions et leur patrimoine. C'est au coeur des Alpes vaudoises que l'animateur débute son voyage, à Rougemont, avant de partir en direction de la Suisse alémanique. Au sommaire : Carte d'identité des villages suisses ; L'Appenzeller, l'autre star des fromages suisses ; La Suisse en train ; Gstaad, un village avant tout ; La vie dans un village isolé en hiver ; Silvesterklausen à Urnäsch, la nouvelle année dans le canton d'Appenzell.

**22.30 magazine**



**Échappées belles FF**  
Présenté par Jérôme Pitonin (2019)  
**Laos, un voyage différent**  
Longtemps à l'écart du développement, le Laos recèle des charmes encore préservés, de montagnes, de plaines fertiles et de temples. Ce petit pays du Sud-Est de l'Asie cultive quiétude, nonchalance, authenticité et mystère au fil du Mékong, majestueux. Le pays a su conserver ses traditions ainsi qu'un brin de francophilie.

**0.05** Akrotiri, les derniers jours d'une cité antique. **FF. 0.55** Les trésors tchèques du Danube.

**arte** **ARTE** **TNT**  
7 7 7 7 7 7

**5.05** L'héritage rouge : Les artistes et le passé socialiste. **5.35** Charlton Heston, la démesure d'un géant. **6.25** Valparaíso, la ville des ascenseurs. **7.20** Invitation au voyage. **8.05** Cuisines des terroirs. **8.35** Aux origines des civilisations, **FFF**. **12.05** Dynasties animales. **16.35** Invitation au voyage. **17.15** Tatarstan, la voix des femmes. **18.00** Les buffles, l'avenir pour le Laos ? Documentaire de Joanna Michna.

**18.35 ARTE REPORTAGE**  
**19.30 LE DESSOUS DES CARTES**  
**Inédit** Présenté par Emilie Aubry  
**Islande : Au pays du feu et de la glace**

**19.45 ARTE JOURNAL**  
**20.05 28 MINUTES SAMEDI**

**20.50 documentaire** **Inédit**



**Notre-Dame de Paris, le chantier du siècle**  
De Vincent Amouroux (2022)  
**La Quête de la hauteur (1/3)**  
Dès le lendemain de l'incendie de Notre-Dame, des groupes de travail se constituent pour enrichir les connaissances sur l'édifice.  
**21.45 L'Harmonie des forces (2/3)**  
Lors de l'incendie de Notre-Dame, la flèche s'est brisée sur les voûtes, perturbant la stabilité de l'édifice.  
**22.35 La Fabrique du sacré (3/3)**

**NOTRE AVIS** Une série documentaire passionnante. Les travaux menés par ces équipes d'experts et scientifiques pluridisciplinaires ont le mérite de mettre en lumière le génie et la maîtrise des bâtisseurs de ces temps qu'on disait obscurs. HC

**23.30 documentaire** **Multirugby**



**Dans le ventre de l'orgue de Notre-Dame**  
D'Isabelle Julien (2015)  
Au cœur de la nuit, au centre exact de la capitale française, **Olivier Latry**, seul dans la cathédrale, joue courbé sur ses claviers. Organiste titulaire des grandes orgues *Cavaillé-Coll* – le nom de leur facteur –, il savoure le privilège de cet instrument, un instrument prestigieux.

**0.30** Court-circuit. « Québec ». **1.55** Tableau de chasse, thriller. **4.00** 42, la réponse à presque tout

**C8** **C8** **TNT**  
8 8 8 8 8 8

**7.00** Téléachat. **9.10** Jeunes : objectif boulot. **9.20** Direct Auto Express. **11.00** Direct Auto. **12.55** M comme Maison. **13.15** L'éphémère.

**14.00 CHEFS, TOUT POUR**  
**Inédit LA PREMIÈRE ÉTOILE**

**15.25 MAGELLAN ET MONGEVILLE**  
**FF Folle jeunesse**  
**Multirugby** Magellan soupçonne un apprenti garagiste d'avoir percuté en voiture deux piétonnes...

**17.15 MONGEVILLE**  
**FF Un amour de jeunesse**  
**Multirugby** Un commissaire et un ancien juge d'instruction sont sollicités pour retrouver une femme, qu'ils ont tous deux aimée...

**19.10 TPMP PEOPLE**

**21.15 divertissement** **Inédit**



**Les Années Sébastien**  
Présenté par **Patrick Sébastien** (2023)  
« Le Plus Grand Cabaret du monde » et « Les Années bonheur », diffusées respectivement pendant 20 ans et 13 ans, sont deux émissions emblématiques et incontournables de la carrière de Patrick Sébastien. Numéros époustouffants, chansons d'hier et d'aujourd'hui et sketches d'humoristes se succédaient pour le plus grand bonheur des téléspectateurs. Le présentateur revient sur des moments marquants de ces émissions dont il propose une version remontée.

**23.30 magazine** **Inédit**



**Samedi reportage**  
présenté par Carole Rousseau (2023)  
Qu'ils soient pompiers, secouristes, gendarmes ou policiers, nombreux sont ceux amenés à intervenir dans des situations tendues voire dangereuses. Malgré les difficultés inhérentes à leur profession, ils exercent leur métier avec passion, se démenant pour se porter au secours des victimes, préserver l'intérêt général ou faire respecter les lois. Des caméras les suivent dans l'exercice de leurs fonctions pour mieux comprendre la complexité de leurs métiers.

**1.10 PROGRAMMES DE LA NUIT**

SAMEDI 4 MARS

28 Émission en clair (Canal+)

Numérotation des chaînes  TNT  Canal  SFR/Numericable  Orange  Free  Bouygues

**france-5** **FRANCE 5**

5 5 5 5 5 5

**5.00** Okoo. **10.10** La vie secrète du zoo. **10.45** Silence, ça pousse ! **12.40** Produits nettoyants : l'heure du grand ménage. **13.40** Caméras espions en terre animale. Doc.

**14.35** **Le Zambèze, fleuve sauvage d'Afrique**  
Doc. 2022. Commencant par de petits ruisseaux au fond d'une forêt zambienne, le Zambèze donne naissance aux gigantesques chutes Victoria.

**15.35** **Toutânkhamon, le tombeau révélé**  
Doc. 2017. La plus grande découverte archéologique du XX<sup>e</sup> siècle a été l'emplacement de la tombe du mythique pharaon Toutânkhamon, dans la vallée des Rois.

**16.30** Destination 2024  
**16.35** **Les trésors de l'Opéra de Paris**  
Doc. 2019. De Napoléon aux toits de Bastille. L'Opéra de Paris ouvre les portes du Palais Garnier et des machineries uniques de l'Opéra Bastille.

**17.35** C'est bon à savoir  
**17.40** C dans l'air   
**18.55** C l'hebdo   
**20.55** Ma maison de A à Z

**21.00** MAGAZINE



**Echappées belles** INÉDIT  
Présenté par Ismaël Khelifa.  
**Suisse, de village en village.** De vallée en vallée, ou plutôt de canton en canton, Ismaël Khelifa tente de comprendre comment les villages suisses ont su garder leur authenticité, leurs traditions et leur patrimoine.  
**Au sommaire :** Carte d'identité des villages suisses. L'Appenzeller, l'autre star des fromages suisses. La Suisse en train. Gstaad, un village avant tout. La vie dans un village isolé en hiver. Silvesterklausen à Urnäsch, la nouvelle année dans le canton d'Appenzell.

**22.30** MAGAZINE

**Echappées belles**  
Présenté par Jérôme Pitorin.  
**Laos, un voyage différent.** Longtemps à l'écart du développement, le Laos recèle des charmes encore préservés, de montagnes, de plaines fertiles et de temples. Ce petit pays du Sud-Est de l'Asie cultive quiétude, nonchalance, authenticité et mystère au fil du Mékong, majestueux.  
**Au sommaire :** Les gens du Mékong. L'héritage français. 24h à table. Le réveil de la jeunesse laotienne. La préservation du patrimoine bouddhiste. La numérologie.

**0.00** La p'tite librairie. **0.05** Akrotiri, les derniers jours d'une cité antique. **0.55** Les trésors cachés du Danube. **1.45** En camping-car, une histoire de nos vacances. **2.40** La nuit France 5.

**6** **M6**

6 6 6 6 6 6

**6.00** M6 Music  
**7.00** Absolutement stars  
**10.10** 66 minutes : grand format  
**12.40** Météo  
**12.45** Le 12.45  
**13.30** Scènes de ménages  
Quel que soit l'âge, quels que soient les caractères, quelles que soient les occupations, aucun couple n'échappe aux scènes de ménage. Qu'il s'agisse de taquineries mesquines ou de joutes verbales qui font voler les assiettes, Liliane et José, Huguette et Raymond et d'autres en font la démonstration. Heureusement, la tendresse s'invite aussi, parfois, entre deux disputes.

**14.40** Chasseurs d'appart'  
Trois agents immobiliers se transforment en chasseurs d'appart' pour trouver des biens à des clients dans des secteurs qu'ils ne connaissent pas forcément. La finale opposera les deux meilleurs et le vainqueur pourra remporter jusqu'à 3000 euros.

**19.45** Le 19.45  
**20.10** Météo  
**20.25** Scènes de ménages

**21.10** SERIE



**NCIS : Hawaï** ★★ 10 INÉDIT  
VM Saison 1. Avec Vanessa Lachey (Jane Tennant), Alex Tarrant (Kai Holman), Noah Mills (Jesse), Enver Gjokaj (Joe Milius). (5 et 6/22). **Faux-semblants.** Lorsqu'un quartier-maître japonais est tué sur le sol américain, le NCIS doit trouver le coupable avant que l'affaire ne provoque une crise diplomatique.  
**Double vie.** Le NCIS enquête sur l'enlèvement d'une influenceuse, venue fêter sa lune de miel à Hawaï avec son mari sous-officier. Mais la touriste n'est pas celle qu'elle prétend être.

**22.50** SERIE

**Hawaï 5-0** 10  
VM Avec Alex O'Loughlin (Steve McGarrett), Chi McBride (Lou Grover), Jorge Garcia (Jerry Ortega), Beulah Koale (Junior Reigns). **★★ Saison 9. (5 et 6/25). A'ohē mea 'imi a ka maka.** Dans sa jeunesse, Jerry a été témoin d'un meurtre commis dans un camp pour enfants.  
**Aia i Hi'ikua; i hi'ialo.** McGarrett est arrêté alors qu'il enquête sur la mort d'un de ses amis. Adam revient quant à lui à Oahu avec des nouvelles désastreuses concernant son mariage.  
**★★★ Saison 5. (24/25). Luapo'i.** L'équipe du 5-0 enquête sur le meurtre d'un chasseur de primes, tué après avoir appréhendé un fugitif se cachant à Hawaï.

**1.35** Météo. (...)

**arte** **ARTE**

7 7 7 7 7 7

**7.20** Invitation au voyage. Spécial Berlin. **8.05** Cuisines des terroirs. VM. (12/12). L'Iran.  
**8.35** Aux origines des civilisations. (1 à 4/4).  
**12.05** Dynasties animales. Suricates. Pumas. Eléphants. Guépards. Hyènes. Macaque.  
**16.35** Invitation au voyage. Présenté par Linda Lorin. Nice, le soleil noir de Le Clézio. À Nice, splendeurs et misères des Russes. L'incontournable ; à Nice, la Baie des Anges.  
**17.15** **Tatarstan, la voix des femmes**  
VM. Doc. 2020. Au Tatarstan, république autonome de la Fédération de Russie, des femmes s'engagent pour préserver les traditions séculaires de leur communauté.  
**18.00** GEO Reportage  
VM. Doc. 2022. Une équipe de spécialistes veut nourrir sainement les buffles du Laos afin qu'ils produisent plus de lait pour nourrir les enfants du pays.  
**18.35** Arte reportage  
**19.30** **Le dessous des cartes**  
Présenté par Emilie Aubry.  
**Islande : Au pays du feu et de la glace.**  
**19.45** Arte journal  
**20.05** 28 minutes samedi

**20.50** DOCUMENTAIRE



**Notre-Dame de Paris, le chantier du siècle** ★★★ AD  
INÉDIT De Vincent Amouroux. 2022. (1 et 2/3). **La quête de la hauteur.** Dès le lendemain de l'incendie de Notre-Dame, des groupes de travail se constituent pour enrichir les connaissances sur l'édifice et contribuer à sa restauration.  
**L'harmonie des forces.** Lors de l'incendie de Notre-Dame, la flèche s'est brisée sur les voûtes, perturbant la stabilité de l'édifice. Pourtant, la cathédrale ne s'est pas effondrée.

**22.35** DOCUMENTAIRE

**Notre-Dame de Paris, le chantier du siècle** ★★★  
AD INÉDIT De Vincent Amouroux. 2022. (3/3). **La fabrique du sacré.** Avant d'entamer la pose d'un gigantesque échafaudage de plus de 96 mètres de haut, les architectes doivent s'assurer de la solidité des fondations.  
**Une découverte inédite du travail de préparation des scientifiques avant la restauration de la cathédrale. Les moyens mis en œuvre sont impressionnants !**

**23.30** Dans le ventre de l'orgue de Notre-Dame.  
**0.30** Court-circuit. Québec. Simo. Night Shift.  
**VO. 1.55** Tableau de chasse. 10 VM. Suspense d'Agneszka Holland et Kasia Adamik.  
**4.00** 42, la réponse à presque tout. VM.

Véto Star  
2712123

SAMEDI 4 MARS

CANAL+	CANAL+	4	4	4
SPORT	SPORT	40	118	44

**6.20** Rogue Heroes Série • **7.20** En aparté • **7.50** À plein temps Film • **9.15** Les éclaireurs de l'énergie • **10.05** Les vieux fourneaux 2 : bons pour l'asile Film • **11.40** Gradins • **11.45** L'hebd'Hollywood • **12.05** Samedi sport • **12.15** Formule 1 Grand Prix de Bahreïn. (Essais 3). En direct • **13.45** Formule 1 Formule 1 - Verstappen l'indomptable. Rétro 2022. • **15.25** Samedi sport • **15.45** Formule 1 Grand Prix de Bahreïn. (Qualification). En direct

**17.05** Rugby Top 14. 20<sup>e</sup> journée, multiplex. En direct. **19.15** Canal Sport Club Mag. Présentation : Astrid Bard. **20.10** Canal Rugby Club Magazine.



**21.00** Rugby Toulon/Stade Français Top 14 (20<sup>e</sup> journée). En direct du stade Mayol. ▶ Le Stade Français se déplace sur la pelouse des Varois lancés dans la course au Top 6. Ragaillardis, l'ouvreur néo-zélandais Ihaia West et ses partenaires restaient sur trois victoires de rang.

**23.00** Canal Rugby Club, le débrief **23.20** Magazine Genre, genres Présentation : Antoine de Caunes. **Western.** ▶ Au rendez-vous : des cinéastes, scénaristes, actrices et acteurs, autrices et auteurs passionnés par le western, des échanges éclairés, et l'expertise de Michel Hazanavicius.

**0.05** Émissions de la nuit

CANAL+	CANAL+	12	118
SPORT	SPORT	40	118

**12.40** Rugby Oyonnax/Colomiers. Pro D2. (23<sup>e</sup> journée) • **14.20** Soir de Pro D2, débrief • **14.50** Rugby Montpellier/Clermont. Top 14. (20<sup>e</sup> journée). En direct • **16.55** Sport • **17.10** Rugby Pau/La Rochelle. Top 14. (20<sup>e</sup> journée). En direct • **19.10** Formule 1 Grand Prix de Bahreïn. (Qualification) • **20.15** IndyCar Streets of St. Petersburg. (Qualifications). • **21.30** Golf. Arnold Palmer Invitational (3<sup>e</sup> tour). Au Bay Hill Club and Lodge, à Orlando (États-Unis) • **0.00** Rugby à VII Rugby Seven Series. À Vancouver

CANAL+	CANAL+	34	13	153
CINÉMA	CINÉMA	41	153	41

**9.45** La nuit du 12 Film • **11.35** Entre la vie et la mort Film • **13.15** L'hebd'Hollywood • **13.25** Les Minions 2 : il était une fois Gru Film VM • **14.50** Tchi Tcha • **15.35** La traversée Film • **17.20** Menteur Film • **18.50** Father of the Bride Film VM • **20.45** L'hebd'Hollywood • **20.55** Les vieux fourneaux 2 : bons pour l'asile Film Avec Pierre Richard • **22.30** Uncharted Film VM • **0.25** Le secret de la cité perdue Film VM • **2.10** Émissions de la nuit

CANAL+	CANAL+	36	16	158
DOCS	DOCS	44	158	47

**19.35** Le souhait de Robin • **20.55** Alexia cuisine la France «La Provence» ; «Alexia cuisine la Savoie» • **22.40** Patagonie : la piste oubliée • **23.55** Vertiges - Un pas vers la liberté • **1.10** Émissions de la nuit

CANAL+	CANAL+	10	134
SPORT 360	SPORT 360	38	134

**19.25** Vague à l'âme • **20.30** Soir de Ligue 1 • **20.55** Football Paris-SG/Nantes. Ligue 1 (26<sup>e</sup> journée). En direct • **22.55** Soir de Ligue 1 Magazine • **23.45** Sports week-end • **0.30** Émissions de la nuit

CANAL+	CANAL+	33	15	155
SÉRIES	SÉRIES	43	155	43

**9.05** Marie-Antoinette • «La gifle» ; «Reines rivales» ; «Le choix d'une princesse» ; «Reine de France» ; «Reine rebelle» ; «Deus ex machina» ; «L'Autrichienne» ; «Reine de cœur» • **16.15** Documentary Now ! • **18.35** The Tonight Show Starring Jimmy Fallon • **19.15** Ovni(s) • **21.00** Django Série. «Chambersburg» ; «The Trial». Avec Matthias Schoenaerts, Nicholas Pinnock, Noomi Rapace • **22.40** Tokyo Vice Série. «L'épreuve» ; «Kishi Kaisei» • **0.25** Ovni(s) • **2.10** Ém. de la nuit

CANAL+	CANAL+	35	14	157
GRAND ÉCRAN	GRAND ÉCRAN	42	157	42

**6.35** Sur la piste du Marsupilami Film • **8.15** OSS 117, alerte rouge en Afrique noire Film • **10.05** Munich Film VM • **12.45** Seven Film VM • **14.50** Le loup de Wall Street Film VM • **17.40** The Father Film VM • **19.15** Supercondriaque Film • **21.00** Le monde perdu : Jurassic Park Film américain (aventures) de Steven Spielberg (1997). VM. Avec Jeff Goldblum • **23.05** Jurassic Park Film VM. Avec Donald Gennaro • **1.10** Émissions de la nuit

CANAL+	CANAL+	37	17	154
KIDS	KIDS	45	154	48

**19.05** Arthur et les enfants de la Table ronde • **20.05** Mon chevalier et moi • **21.05** Le secret d'Arman • **21.50** Au pays des signes • **21.55** Mush-Mush & les Champotes «Emboubés» • **22.05** Émissions de la nuit

CANAL+	CANAL+	11	135
FOOT	FOOT	39	135

**20.30** Soir de Ligue 1 • **20.55** Football Paris-SG/Nantes. Ligue 1 (26<sup>e</sup> journée). En direct • **22.55** Soir de Ligue 1 Mag. • **23.45** Football Premier League. • **1.30** Soir de Ligue 1 • **1.50** Émissions de la nuit

5	FRANCE 5	5	5	5
france tv	france tv	5	5	5

**6.00** Okoo • **10.10** La vie secrète du zoo «Parents pour la première fois» • **10.45** Silence, ça pousse !

**12.40** Produits nettoyeurs : l'heure du grand ménage Documentaire.

**13.40** Caméras espions en terre animale Sous les tropiques.

**14.35** Le Zambèze, fleuve sauvage d'Afrique Série doc.

**15.35** Toutânkhamon, le tombeau révélé Documentaire.

**16.35** Les trésors de l'Opéra de Paris Documentaire.

**17.40** C dans l'air Magazine

**18.55** C l'hebd'o Magazine.

**20.00** Vu Magazine.



**21.00** Magazine **Échappées belles** Présentation : Ismaël Khelifa. Suisse, de village en village. ▶ Ismaël Khelifa tente de comprendre comment les villages suisses ont su garder leurs traditions. Au sommaire, notamment : «Carte d'identité des villages suisses» ; «L'Appenzeller, l'autre star des fromages suisses» ; «La Suisse en train» ; «Gstaad, un village avant tout»..

**22.30** Magazine **Échappées belles**

Présentation : Jérôme Pitorin. Laos, un voyage différent. ▶ Au sommaire : «Les gens du Mékong» ; «L'héritage français» ; «24h à table» ; «Le réveil de la jeunesse laotienne» ; «La préservation du patrimoine bouddhiste» et «La numérologie».

**0.00** Émissions de la nuit

arte	arte	7	7	7
arte tv	arte tv	7	7	7

**5.05** L'héritage rouge - Les artistes et le passé socialiste • **5.35** Charlton Heston, la démesure d'un géant • **6.25** Géo reportage • **7.20** Invitation au voyage «Spécial Berlin» • **8.05** Cuisines des terroirs • **8.35** Aux origines des civilisations

**12.05** Dynasties animales Suricates ; Pumas ; Éléphants ; Guépards ; Hyènes ; Macaques.

**16.35** Invitation au voyage Spécial Nice.

**17.15** Tatarstan, la voix des femmes Documentaire.

**18.00** Géo reportage Magazine.

**18.35** Arte reportage **19.30** Le dessous des cartes

**19.45** Arte journal **20.05** 28 minutes samedi

**20.50** Série doc. (1 et 2/3)



**Notre-Dame de Paris, le chantier du siècle** Réal. : Vincent Amouroux. (2022). La quête de la hauteur. ▶ Après l'incendie de la cathédrale Notre-Dame de Paris, huit groupes de travail se sont progressivement mis en place. **21.45** L'harmonie des forces. **Notre avis : Le récit d'une aventure humaine exceptionnelle.**

**22.35** Série doc. (3/3)

**Notre-Dame de Paris, le chantier du siècle** Réal. : Vincent Amouroux. (2022). La fabrique du sacré. ▶ Avant d'entamer la pose d'un échafaudage, les architectes doivent s'assurer de la solidité des fondations.

**23.30** Émissions de la nuit



**HEBDOMADAIRES**





## SAMEDI 4

La Vie aime : pas un peu bien beaucoup passionnément.

### DOCUMENTAIRE Notre-Dame de Paris, le chantier du siècle...

🕒 20.50 ARTE Le 15 avril 2019, Notre-Dame de Paris est en feu, et la flèche s'abat sur la cathédrale. Après la mise en sécurité de celle-ci, sa reconstruction à l'identique est décidée. Les voûtes médiévales, culminant à 35 m, sont les premières à devoir être rebâties. Problème, aucun architecte ni spécialiste de la pierre ne connaît la technique utilisée par les bâtisseurs...

Le premier volet de cette série en trois épisodes expose les difficultés auxquelles les équipes ont été confrontées, et les solutions trouvées grâce au concours d'archéologues, géologues, architectes et historiens de l'art. Entre autres innovations, Livio de Luca, chef de l'équipe numérique, montre comment on a retracé la trajectoire des 79 blocs de pierre effondrés de la voûte pour



ARTE FRANCE/ZEED

reconstituer l'arc dont il ne reste que 30 %. Grâce aux images exceptionnelles prises par drone, on accède à l'ossature de ce château de cartes fragilisé par les fragments de plomb et de bois tombés lors de l'incendie. Et l'on prend conscience de l'aventure humaine unique qui est en train de redonner vie à ce symbole. 🍷

COLOMBE DELABROUSSE MAYOUX



arte DOCUMENTAIRE 20.50

## Notre-Dame de Paris, le chantier du siècle

**S**oirée spéciale sur la chaîne franco-allemande : sont diffusés à la suite les trois épisodes d'un documentaire intelligent consacré au chantier scientifique mené en parallèle à la restauration de la cathédrale Notre-Dame de Paris. Très pédagogiques, ils réussissent à transmettre des notions d'architecture ou d'histoire de l'art tout en incarnant



le propos par des portraits de chercheurs passionnés. Le premier épisode, *La quête de la hauteur*, détaille les transformations audacieuses amenées par le gothique et la nécessité de comprendre intimement comment les bâtisseurs travaillaient, en particulier en tentant de reconstituer un arc d'ogive. Plus nouveau, *L'harmonie des forces* décrypte comment ces murs et cette charpente s'équilibrent et tiennent ensemble. La découverte de son armure de métal constitue ainsi une surprise. Enfin, *La fabrique du sacré* s'attache au sens du monument : depuis le Moyen Âge, la lumière filtrée par les vitraux (*photo*), ses chapelles peintes, le son des cloches et le murmure des chants liturgiques participent à faire de cet espace éblouissant « un lieu qui relie la terre et le ciel », explique un des historiens. On espère une suite à cette belle série ! ■

Sophie Laurant **Notre avis:** ⓄⓄⓄ



Quelle  
culture!

LE GUIDE



TÉLÉVISION

## Les secrets de Notre-Dame

Une fois consolidée Notre-Dame de Paris, après le terrible incendie du 15 avril 2019, il a été décidé de la reconstruire à l'identique. Mais **comment rebâtir au XXI<sup>e</sup> siècle une cathédrale du XII<sup>e</sup> siècle**? Quels matériaux employer? Quelles techniques? Autant de questions cruciales précédant la restauration auxquelles de nombreux experts cherchent les réponses: architectes, géologues, historiens de l'art, ingénieurs, spécialistes en métal, bois, verre ou acoustique... En mettant à nu les entrailles

de Notre-Dame, leur travail spectaculaire va révéler bien des secrets: existence d'une charpente en chêne, utilisation d'agrafes pour relier les pierres, net amincissement des voûtes par rapport aux cathédrales antérieures... Ces nombreuses découvertes sont exposées de manière claire et détaillée au fil d'une série documentaire réalisée par Vincent Amouroux. **I.P.**

**NOTRE-DAME DE PARIS, LE CHANTIER DU SIÈCLE**, (3x52 min), samedi 4 mars sur [Arte](#) à partir de 20 h 50.





## CULTURE / TÉLÉVISION



La restauration de Notre-Dame mobilise des experts dans tous les domaines.

## Révolution architecturale

Le chantier est l'occasion de découvrir combien Notre-Dame de Paris était une construction innovante.

Par Isabelle Cottenceau

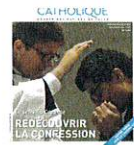
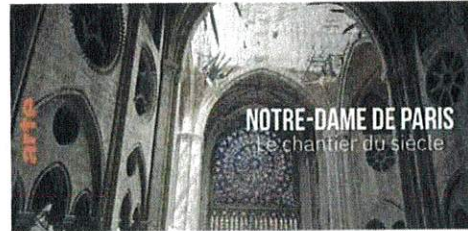
Le 15 avril 2019, le feu ravage l'une des cathédrales les plus célèbres du monde. Sa toiture disparaît dans les flammes. Sa flèche s'effondre, transperçant les voûtes de pierre. Des images dignes d'un film catastrophe qui restent gravées dans les mémoires. Après sa mise en sécurité, la décision est prise: elle sera reconstruite à l'identique. Mais comment rebâtir ou restaurer au XXI<sup>e</sup> siècle une cathédrale médiévale? Avec quels matériaux et selon quelles

techniques? Quels secrets a-t-elle à nous livrer sur son histoire et sur les savoir-faire anciens utilisés au fil des siècles?

Auprès des archéologues, des historiens de l'art, des géologues, des spécialistes du verre, du bois, du métal ou bien de l'acoustique, cette incroyable aventure humaine et scientifique nous plonge au cœur d'un chantier d'une envergure inédite, un voyage entre la matière et le sacré, le réel et le virtuel. Notamment grâce au drone, ce documentaire donne à voir les entrailles du joyau de pierre dans toute sa vulnérabilité. La stupeur surmontée, on suit ces experts qui auscultent son ossature et découvrent ce que l'édifice, construit dans les années 1160, avait d'innovant. Fruit des expérimentations antérieures des bâtisseurs, imaginée pour dépasser celles qui l'avaient précédée, Notre-Dame est à la tête d'une impressionnante révolution architecturale, en quête de toujours plus de hauteur.

C'est hélas l'incendie qui va permettre aux experts d'approfondir leurs connaissances, révélant des espaces demeurés cachés durant plus de huit siècles. Des découvertes inestimables et un travail d'une complexité inouïe qui force le respect. ●

**Arte**, samedi 4 mars à 20h50, "Notre-Dame de Paris, le chantier du siècle", série documentaire de Vincent Amouroux, Fr., 2022, 3 x 52 min.

Samedi 4 mars - **Arte****20.50 Notre-Dame de Paris,  
le chantier du siècle**Série documentaire française (2022) de Vincent Amouroux (50 minutes par épisode). **T**

Dès le lendemain de l'incendie qui a ravagé la cathédrale de Paris en 2019, des professionnels de nombreux milieux ont commencé un travail de restauration titanesque.

♥♥ À travers l'expertise des nombreux professionnels, cette série documentaire plonge le téléspectateur dans le chantier de la cathédrale. La caméra se faufile dans les coulisses des travaux et montre les moindres recoins de ce chef-d'œuvre architectural. Les intervenants dévoilent l'ampleur du chantier et le poids monumental reposant sur leurs épaules. Le documentaire, en trois épisodes, se vit comme une véritable aventure qui permet de comprendre l'Histoire mais aussi les différentes techniques utilisées pour construire l'édifice. G.J.



## médias

### Arte

La série documentaire  
« Notre-Dame de Paris, le chantier  
du siècle » arrive sur la chaîne  
culturelle : en trois épisodes,  
Vincent Amouroux et Marie Thiry  
retracent l'histoire de la cathédrale,  
depuis son édification au XII<sup>e</sup> siècle  
jusqu'à sa reconstruction en cours  
(3 x 52 min, **samedi 4 mars à  
20 h 50**).

### France Culture

Dans « L'art est l'environnement »,  
Paul Ardenne convie la plasticienne  
Lucy Orta, la commissaire  
d'exposition (et cofondatrice  
d'Artofchange21) Alice Audouin  
et Vincent Lajarige (créateur de  
Forest Art Project) à débattre sur  
l'art écologique (**dimanche  
26 février à 14 h**).



20. 50 ARTE

# L'aventure humaine

Notre-Dame de Paris, le chantier du siècle (1-3). Dans la nuit du 15 au 16 avril 2019, le feu a ravagé N. -D. de Paris. Passé l'effroi et la phase de consolidation de l'édifice, scientifiques, ingénieurs et artisans d'art ont entamé un spectaculaire travail, retracé dans cette série documentaire, en vue de la restauration de l'édifice. ■



**MENSUELS**





1/2

Entretien

En partenariat avec  
**arte**

# « Nous construisons une cathédrale de connaissances »



**Philippe Dillmann,**  
 coordinateur du chantier  
 scientifique de Notre-Dame

Rencontre avec le chercheur qui orchestre les travaux du CNRS, à l'occasion de la diffusion sur ARTE de *Notre-Dame, le chantier du siècle*, le 4 mars.

**Le chantier de recherches de Notre-Dame est d'une ampleur inédite. Qui y participe ?**  
 En tout, le chantier scientifique compte 200 personnes. Sur le terrain, il y a bien sûr des historiens, des archéologues avec des spécialités diverses, ou encore des chimistes, des physico-chimistes, des géologues... Ils analysent le bois, la pierre. Nous avons également des acousticiens qui modélisent l'acoustique de la cathédrale. Pas uniquement pour les cloches, mais aussi pour le son de l'orgue. Les études sur la charpente permettent de recueillir des informations sur le climat médiéval. Notamment sur les températures et les précipitations de l'époque où ont poussé les arbres qui la composent. Ce sont des données intéressantes à intégrer dans la réflexion actuelle sur l'évolution du climat. Enfin, des anthropologues et des sociologues étudient « l'émotion patrimoniale » : comment un tel incendie a touché des populations différentes. Ils com-

parent les conséquences de ce drame à d'autres similaires : l'incendie du Musée national du Brésil à Rio de Janeiro en 2018 ou celui du Parlement de Bretagne à Rennes (Ille-et-Vilaine) en 1994.

**Vous coordonnez tout ce petit monde. Mais quel est votre domaine de recherches ?**  
 Je suis archéomètre. C'est une discipline qui utilise les sciences actuelles pour étudier les objets archéologiques. Les dater, savoir d'où ils viennent, comment ils ont été fabriqués. On ne fouille pas le terrain. On se sert de microscopes, de spectromètres de masse, d'accélérateurs de particules...

**La technologie est-elle aussi importante que la brosse et le pinceau ?**  
 Oui. Nous avons des spécialistes du calcul de la structure, des modélisateurs 3D pour réaliser le modèle numérique de Notre-Dame, dans lequel on va stocker toutes les informations qui auront été mesurées : en cliquant sur une pierre, on pourra connaître sa composition, son degré d'altération... Tout cela constitue une cathédrale de connaissances à côté de la cathédrale réelle.

**Pourquoi parle-t-on de vestiges archéologiques pour des bouts de bois calcinés ?**  
 Parce que ce ne sont pas des débris à jeter. Ils possèdent une valeur historique dont on peut extraire bien des informations. C'est vrai pour les morceaux de pierre, de métal et de bois, qui sont souvent calcinés mais pas complètement. On peut encore y lire des choses.

**Qu'est-ce qu'on y a découvert ?**  
 On a pu recueillir des renseignements sur le chantier médiéval. Des techniques de datation ont été appliquées sur certains bois brûlés dont on est arrivé à compter les cernes – qui sont un peu comme une empreinte

digitale que l'on compare à d'autres bois dont on connaît la date. On a découvert que les arbres avaient été abattus à peine quelques années avant les premières cérémonies qui ont eu lieu à Notre-Dame. Ce qui montre qu'on a utilisé dans la charpente du bois vert – et non séché pendant des années comme on a pu le lire ici ou là. On trouve aussi des traces de flottage. Les troncs ont des provenances assez lointaines, ils ont été assemblés en radeaux et sont venus par la Seine. On a aussi mis au jour un réseau de grosses agrafes en fer au sommet des murs qui supportaient la charpente. On a daté le charbon qui entre dans la composition du métal : ces agrafes ont été posées au Moyen Âge, comme on le pensait. Elles liaient les pierres entre elles.

**Pour éviter que tout s'effondre ?**  
 Notre-Dame est une structure dynamique et les agrafes servaient à contrôler, supposent-on, le jeu entre les différentes forces. Ce sont des travaux encore en cours dans le cadre d'une thèse qui ne fait que commencer. On utilise la modélisation numérique pour comprendre comment tout cela travaille.

**La restauration des voûtes est le premier des gros chantiers. Est-ce qu'on a appris des choses sur leur construction ?**  
 Nous avons été surpris par leur finesse, de 12 à 15 centimètres d'épaisseur au niveau du chœur. On a déterminé quel type de mortier a été employé pour sceller les moellons. C'est intéressant pour le remontage des voûtes.

**Les découvertes les plus spectaculaires sont les sarcophages de plomb et les statues, dans le sous-sol. Comment les a-t-on trouvés ?**  
 C'est le résultat d'une fouille préventive avant de monter l'échafaudage de la flèche. Les archéologues sont tombés sur les fragments du jubé du XIII<sup>e</sup> siècle, qui séparait le

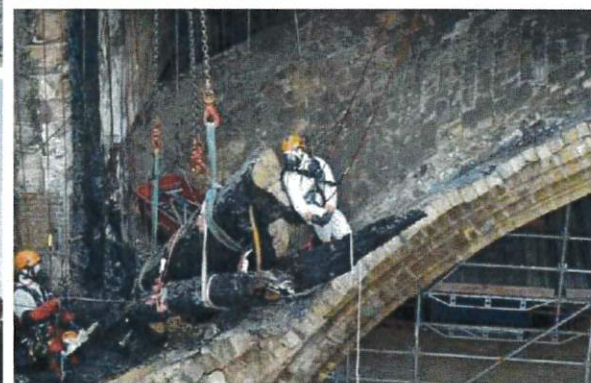
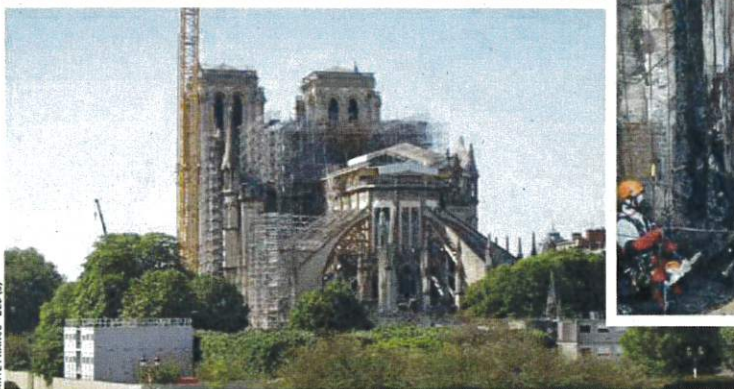


2/2



### Elle doit réouvrir en 2024

C'est une cathédrale débarrassée des particules de plomb de l'incendie que nous retrouverons, mais aussi nettoyée de la saleté due à la pollution, aux cierges, à la fréquentation... La chapelle Saint-Ferdinand (à gauche) a ainsi retrouvé de superbes couleurs. Ci-dessous, les derniers vestiges de charpente sont évacués à l'aide d'une grue. Bien que calcinées, ces poutres ont apporté leur lot de révélations.



choeur de la nef et a été détruit au XVIII<sup>e</sup> siècle. C'est une découverte magnifique qui révèle une très riche polychromie. Un grand nombre d'éléments ont été récupérés et seront étudiés dans un programme de recherche interdisciplinaire qui réunira des spécialistes de la couleur, de l'analyse physico-chimique des matériaux et historiens de l'art, pendant plusieurs années après la restauration de la cathédrale. Quant aux sarcophages, l'un d'entre eux contenait la dépouille d'un chanoine du XIV<sup>e</sup> siècle.

#### Beaucoup de vitraux n'avaient jamais été approchés. Les voir de près a-t-il apporté son lot de révélations ?

La plupart datent du XIX<sup>e</sup>, au moment de la restauration par Viollet-le-Duc, sauf les trois rosaces qui remontent au XIII<sup>e</sup> siècle. Ils sont recouverts d'aérosol de plomb et en cours de dépollution. Il faut terminer cette opération avant de les étudier à l'aide de procédés non

invasifs pour tenter de reconstituer les pratiques des artisans. Grâce aux échafaudages, on a eu accès à ces endroits inaccessibles. [Une rosace, derrière les orgues, n'avait jamais été vue de près. ndlr.] On a collecté les gestes techniques des anciens.

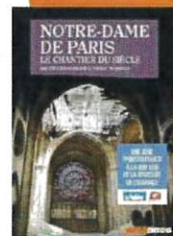
#### Comment se passe la cohabitation avec l'équipe de restauration ?

Nous avons été très bien accueillis par les architectes et la maîtrise d'ouvrage. Ils ont toujours considéré que nos recherches, liées ou non à la restauration, étaient très importantes. Il y a un apport de nos connaissances à la restauration, mais il relève d'une expertise qui vient de travaux antérieurs sur d'autres cathédrales. Cela dit, notre travail ne doit pas déranger celui des restaurateurs. On était jusqu'à présent dans une phase de consolidation et de dépollution mais on arrive maintenant à la restauration proprement dite. ■

Propos recueillis par Pierre Morel

### Le chantier du siècle en images

Diffusé le 4 mars à 20h 50 sur Arte et déjà disponible sur arte.tv, le documentaire en trois volets



Notre-Dame de Paris, le chantier du siècle suit le travail des scientifiques et des restaurateurs qui tentent de percer les mystères de la cathédrale pour lui rendre sa splendeur passée. Concilier recherche

scientifique et urgence d'une reconstruction promise pour 2024, c'est le défi que doivent relever les équipes de spécialistes...



# Notre-Dame de Paris, le chantier du siècle : la nouvelle série documentaire d'Arte

**Dans la nuit du 15 au 16 avril 2019, un incendie ravage la cathédrale Notre-Dame. Après l'horreur et la désolation, place à la première phase consolidation de la structure.**

Scientifiques et archéologues se sont lancés dans un travail spectaculaire d'exploration de la cathédrale et de recherche des techniques de ses bâtisseurs, indispensables à la connaissance et à la compréhension de ce monument. Depuis deux ans, cette série documentaire les suit de près dans un projet scientifique appelé le chantier du siècle

Comment reconstruire la cathédrale Notre-Dame pour les générations futures ? Quels secrets a-t-elle à nous révéler sur son histoire et les savoirs-faire de sa construction et sa préservation ?

La série documentaire en trois volets de Vincent Amouroux ( Notre véritable 6e sens L'odyssée interstellaire ) nous amène à la rencontre des archéologues de l'Inrap, d'historiens de l'art, de géologues, d'ingénieurs structure et experts du numérique mais aussi du verre, du bois, du métal et de l'acoustique, mobilisés sur ce chantier du siècle. Une aventure humaine et scientifique remarquable, explorant pour la première fois de la flèche aux fondations, des espaces de la cathédrale cachés depuis plus de huit siècles.

Cette série impressionnante nous plonge de manière unique dans cet immense chantier de construction, aux côtés d'ouvriers, d'architectes, d'historiens et de scientifiques pour redonner vie à cette icône architecturale inestimable

Découvrez la nouvelle série documentaire Notre-Dame de Paris, le chantier du siècle

Sur arte. tv du 25 février au 2 mai 2023

Sur ARTE, le samedi 4 mars à :

Série documentaire de Vincent Amouroux, écrite par Marie Thiry. Coproduction : ARTE France, ZED, Inrap, CNRS Images, EPND

Ça peut aussi vous intéresser :

>>> Les plus belles photos d'archives de Notre Dame

>>> Notre-Dame de Paris : de la naissance à la renaissance

>>> Notre-Dame : on vous révèle les secrets les mieux gardés de la cathédrale !

Se cultiver sur



2/2



<https://tra.img.pmdstatic.net/fit/~1~cam~2023~02~20~1afbd63c-294e-43b0-9689-27e0a7e9f800.jpeg/1200x630/quality/80/notre-dame-de-paris-le-chantier-du-siecle-la-nouvelle-serie-documentaire-darte.jpg>

## GUIDE DES MANIFESTATIONS

### CHANTIERS DE FOUILLES POUR L'ÉTÉ 2023

La liste des chantiers de fouilles proposant des places pour l'été 2023 paraîtra dans le n° 620 (mai) d'Archéologia. Les responsables de chantiers et les services régionaux de l'archéologie sont invités à nous faire parvenir leurs annonces avant le 3 avril. Merci de préciser le lieu exact et les dates du chantier, le mode d'hébergement, les conditions d'inscription ainsi que divers autres renseignements pratiques. Les photos de chantiers sont les bienvenues.

redaction@archeologia-magazine.com

✓ Insertion gratuite



#### JOURNÉE D'ÉTUDE

► Les Amis des études celtiques  
 XV<sup>e</sup> journée d'étude  
 Samedi 13 mai 2023 (9h-18h)

Maison des Mines & des Ponts & Chaussées,  
 270 rue Saint-Jacques,  
 75005 Paris (métro Port-Royal ou Luxembourg)

#### La guerre et les dieux chez les Celtes PROGRAMME

- Guerre ou paix ? Le dieu Mars dans la péninsule armoricaine (Patrick Galliou)
- Fureur guerrière, Feu de poésie & Feu de vie, des formes de chaleur magico-religieuse chez les Celtes et les Indiens (Mathieu Halford)
- Enjeu des dieux, destin des hommes : quelques observations sur le combat et la guerre dans la tradition des Celtes (Philippe Jouët)
- Un nouveau dieu de la guerre chez les Gaulois (Jacques Lacroix)
- Les dieux et la guerre sur le sanctuaire gaulois de Tintignac (Christophe Maniquet)
- Introduction « Vaincre ou périr avec les dieux » (Gérard Poitrenaud)
- Relecture de la statue du Galatée mourant et du groupe statuaire hellénistique auquel il appartenait (Valéry Raydon)
- Combattre pour les dieux ? Le guerrier celte dans les sources littéraires et les découvertes archéologiques (Sabine Rieckhoff)
- Les sépultures à char de l'âge du Fer : char de guerre ou char solaire ? (Eugène Warmenbol)

Entrée : 25 € - gratuit pour les membres des Amis des études celtiques

Renseignements : secretaire.aec@mail.com  
 et www.amisdesetudesceltiques.eu

#### 03 MOULINS

La fabuleuse aventure archéologique du docteur Bailleau  
 Jusqu'au 17 septembre  
 Musée Anne-de-Beaujeu,  
 5 place du Col. Laussedat,  
 03000 Moulins  
 Tél. 04 70 20 48 47

#### 07 ALBA-LA-ROMAINE

Grande Terre de vins.  
 Le terroir révélé par l'archéologie  
 Jusqu'au 3 décembre  
 MuséeAl,  
 99 route de Viviers,  
 07400 Alba-la-Romaine  
 Tél. 04 75 52 45 15

#### 13 MARSEILLE

Alexandrie :  
 futurs antérieurs  
 Jusqu'au 8 mai  
 Mucem,  
 1 Esplanade J4,  
 13002 Marseille  
 Tél. 04 84 35 13 13

Trésors coupables.  
 Pillages archéologiques en France et dans le bassin méditerranéen  
 Jusqu'au 12 novembre  
 Musée d'histoire de Marseille,  
 2 rue Henri Barbusse,  
 13001 Marseille  
 Tél. 04 91 55 36 00

#### 14 CAEN

Sous le regard de Méduse  
 De la Grèce archaïque aux arts numériques  
 Du 13 mai au 17 septembre  
 Musée des beaux-arts,  
 Le Château,  
 14000 Caen  
 Tél. 02 31 30 47 70

#### 24 LES EYZIES

Oxydes.  
 Couleurs et métaux  
 Jusqu'au 9 mai  
 Musée national de Préhistoire,  
 1 rue du Musée,  
 24620 Les Eyzies  
 Tél. 05 53 06 45 45

#### 31 TOULOUSE

Momies. Corps préservés,  
 Corps éternels  
 Jusqu'au 3 juillet  
 Muséum,  
 35 allée Jules Guesde,  
 31000 Toulouse  
 Tél. 05 67 73 84 84

#### 38 GRENOBLE

Égyptomania : la collection  
 Jean-Marcel Humbert  
 Jusqu'au 27 novembre  
 Musée Dauphinois,  
 30 rue Maurice Gignoux,  
 38000 Grenoble  
 Tél. 04 57 58 89 01

#### 44 NANTES

Indes, reflets de mondes sacrés  
 Jusqu'au 23 avril  
 Château des ducs de Bretagne,  
 Musée d'histoire de Nantes,  
 4 place Marc Elder,  
 44000 Nantes  
 Tél. 0 811 46 46 44

#### 44 REZÉ

C'est arrivé près de chez vous ! 10 ans d'archéologie dans la métropole nantaise  
 Jusqu'au 7 janvier 2024  
 Le Chronographe,  
 21 rue Saint-Lupien,  
 44400 Rezé  
 Tél. 02 52 10 83 20

#### 50 CHERBOURG-EN-COTENTIN

ArchéoCotentin  
 La conquête d'une presqu'île  
 Jusqu'au 31 mars  
 Musée Thomas Henry,  
 Esplanade de la Laïcité,  
 50100 Cherbourg-en-Cotentin  
 Tél. 02 33 23 39 33

#### 55 STENAY

Dans la peau d'un soldat (1883-1938).  
 Archéologie du quotidien de la caserne Chanzy  
 Jusqu'au 31 mars



# GUIDE DES MANIFESTATIONS

Musée de la Bière,  
 17 rue du Moulin,  
 55700 Stenay  
 Tél. 03 29 80 68 78

**59 BAVAY**

**Des trompes et vous**  
**Jusqu'au 8 novembre**  
 Forum antique de Bavay,  
 2 allée chanoine  
 Henri Bèvelet,  
 59570 Bavay  
 Tél. 03 59 73 15 50

**62 DAINVILLE**

**Migrations. Une**  
**archéologie des échanges**  
**Jusqu'au 18 juin**  
 Maison de l'archéologie  
 du Pas-de-Calais,  
 9 rue de Whitstaole,  
 62000 Dainville  
 Tél. 03 21 21 69 31

**63 LA ROCHE-BLANCHE**

**César à Gergovie**  
**Jusqu'au 17 septembre**  
 Musée archéologique  
 de la bataille de Gergovie,  
 plateau de Gergovie,  
 63670 La Roche-Blanche  
 Tél. 04 73 60 16 93

**69 LYON**

**Nous, les fleuves**  
**Jusqu'au 27 août**  
 Musée des Confluences,  
 86 quai Perrache,  
 69002 Lyon  
 Tél. 04 28 38 12 12

**Spectaculaire !**  
**Le divertissement chez**  
**les Romains**  
**Jusqu'au 11 juin**  
 Lugdunum - Musée et

théâtres romains,  
 17 rue Cléberg,  
 69005 Lyon  
 Tél. 04 72 38 49 30

**71 MÂCON**

**Mâcon, de la période**  
**gauloise à l'an Mil**  
**Jusqu'au 31 mars**  
 Musée des Ursulines,  
 5 rue de la préfecture,  
 71000 Mâcon  
 Tél. 03 85 39 90 38

**72 LE MANS**

**Au pied du mur, l'enceinte**  
**romaine du Mans**  
**Jusqu'au 14 mai**  
 Musée Jean-Claude,  
 Boulard-Carré Plantagenêt  
 2 rue Claude Blondeau,  
 72000 Le Mans  
 Tél. 02 43 47 45 45

**75 PARIS**

**Notre-Dame,**  
**les coulisses du chantier**  
**Jusqu'à fin juin 2024**  
 Cité de l'architecture  
 et du patrimoine,  
 Palais de Chaillot,  
 1 place du Trocadéro  
 et du 11 novembre,  
 75116 Paris  
 Tél. 01 58 51 52 00

**De Dilmun à Tyios.**  
**Voyage archéologique**  
**au Royaume de Bahreïn.**  
**Jusqu'en 2027**

Musée du Louvre,  
 Rue de Rivoli,  
 75001 Paris  
 Tél. 01 40 20 50 50

**Ramsès & l'or des Pharaons**  
**Du 7 avril au 6 septembre**  
 Grande Halle de la Villette,  
 21 avenue Jean Jaurès  
 75019 Paris  
 Tél. 01 40 03 77 01

**Ors et trésors. 3 000 ans**  
**d'ornements chinois**  
**Jusqu'au 14 avril**  
 École des arts joailliers,  
 31 rue Danielle Casanova,  
 75001 Paris  
 Tél. 01 70 70 38 40

**Arts et Préhistoire**  
**Jusqu'au 22 mai**  
**Picasso et la Préhistoire**  
**Jusqu'au 12 juin**  
 Musée de l'Homme,  
 17 place du Trocadéro,  
 75016 Paris  
 Tél. 01 44 05 72 72

**Sur les routes de**  
**Samarcande.**  
**Merveilles de soie et d'or**  
**Jusqu'au 4 juin**  
 Institut du monde arabe,  
 1 rue des Fossés-Saint-  
 Bernard,  
 Place Mohammed V,  
 75005 Paris  
 Tél. 01 40 51 38 38

**76 LILLEBONNE**

**200 ans d'archéologie à**  
**Lillebonne, pas à pas**  
**Jusqu'au printemps**  
 Jubobona - musée gallo-  
 romain de Lillebonne,  
 Place Félix Faure,  
 76170 Lillebonne  
 Tél. 02 35 95 90 13

**76 ROUEN**

**Le sens de la mesure,**  
**la collection Duñod**  
**Jusqu'au 1<sup>er</sup> juillet**  
 Musée Le Secq des  
 Tournelles,  
 2 rue Jacques-Villon,  
 76000 Rouen  
 Tél. 02 35 88 42 92

**Normands.**  
**Migrants, conquérants,**  
**innovateurs**  
**Du 14 avril au 13 août**  
 Musée des Antiquités,  
 198 rue Beauvoisine,  
 Tél. 02 35 71 41 50  
 et Musée des Beaux-arts  
 Espagnade Marcel  
 Duchamp,  
 76000 Rouen  
 Tél. 02 35 71 28 40

**77 MONTEREAU-FAULT-  
 YONNE**

**Sur la piste des**  
**mammouths**  
**Jusqu'au 16 juillet**



**FOUILLES**

► Venez fouiller sur le site de **Khirbet Bet Netofa en Galilée (Israël)** du 23 avril au 4 mai 2023

Il s'agit d'une étude sur la longue durée d'un village en Galilée depuis le II<sup>e</sup> millénaire avant notre ère jusqu'à l'époque ottomane, où ont été découverts l'année dernière une ferme avec enclos, des grottes, des pressoirs à huile et un pressoir à vin de l'époque romaine (I<sup>er</sup>-IV<sup>e</sup> siècle)  
 Présentation du site et de la fouille :  
<https://wp.unil.ch/khirbet-beit-netofa>  
 L'hébergement se fait à l'hôtel Galilée de Nazareth.  
 Inscription auprès de Régis Aligon : [regis.aligon@unil.ch](mailto:regis.aligon@unil.ch) (avec CV et lettre de motivation).

Plus de fouilles à retrouver sur [actu-culture.com](http://actu-culture.com), onglet fouilles



**CONFÉRENCES**

► **Maison des sciences de l'homme et de l'environnement Claude-Nicolas Ledoux**

1 rue Charles Nordier, 25000 Besançon  
 Tél. 03 81 66 51 51 ou [ttos.univ-fcomte.fr](http://ttos.univ-fcomte.fr)  
**21 mars à 18h30** : *Bronzes sacrifiés et paysages rituels les dépôts de métal dans le Jura à l'âge du Bronze*  
 par Jean-François Pinngre et Estelle Gauthier

► **Société des Amis du musée d'Archéologie nationale**  
 Château, Place Charles de Gaulle, 78100 Saint-Germain-en-Laye. Tél. 01 39 70 13 00 ou [resa.saman@gmail.com](mailto:resa.saman@gmail.com)  
**8 avril à 10h30** : *Rouge et or. La place des grenats dans l'orfèvrerie mérovingienne* par Thomas Calligaris et Patrick Périn

► **Bibliothèque François Mitterrand**  
 Quai François Marniac, 75013 Paris (sa le 70)  
 Tél. 01 53 79 59 59 ou [bnf.fr](http://bnf.fr)  
**29 mars à 18h30** : *Archéologie parisienne - 170 ans de découvertes* par Julien Avni



3/3



**DOCUMENTAIRE**

► **Notre-Dame de Paris. Le chantier**

du siècle  
 ARTE diffuse une série documentaire consacrée au chantier de Notre-Dame le samedi 4 mars à 20h50. Dans cet immense site archéologique situé au cœur de la capitale, plus de 200 experts et historiens partagent avec les architectes en charge de la restauration l'objectif de percer les secrets de cette structure afin de rendre à la cathédrale son âme, sa lumière et son caractère sacré. Mais comment restaurer un monument quand les savoir-faire qui ont présidé à sa construction ont disparu ? Comment concilier la recherche scientifique et l'urgence d'un chantier hautement symbolique ? Grâce à une science de pointe, notamment un modèle numérique en 3D, les chercheurs saisissent mieux les grandes étapes de sa construction et de son histoire afin de la sauver. Une immersion unique dans le plus grand projet de restauration du siècle.

Les trois épisodes sont disponibles en replay jusqu'au 2 mai sur arte.tv



Les gargouilles veillent sur le chantier. © ARTE France - ZED

Prieuré Saint-Martin,  
 Musée espace Gaïa,  
 18 rue du Prieuré,  
 77130 Montereau-  
 Fault-Yonne  
 Tél. 06 37 07 68 81

**77 SAINT-CYR-SUR-MORIN**

**Agriculture, élevage :  
 l'Antiquité en héritage**  
**Jusqu'au 30 juillet**  
 Musée de la Seine-et-  
 Marne,  
 17 avenue de la Ferté-sous-  
 Jouarre,  
 77750 Saint-Cyr-sur-Morin  
 Tél. 01 60 24 46 00

**78 ST-GERMAIN-EN-LAYE**

**Le monde de Clovis.  
 L'exposition dont vous  
 êtes le héros**  
**Jusqu'au 23 mai**  
 Musée d'Archéologie  
 nationale - Domaine  
 national de Saint-Germain-  
 en-Laye,  
 Château-place Charles  
 de Gaulle,  
 78100 Saint-Germain-en-Laye  
 Tél. 01 39 10 13 00

**95 GUIRY-EN-VEXIN**

**Néandertal**  
**L'expo**  
**Jusqu'au 22 décembre**  
 Musée archéologique,  
 4 place du Château,  
 95450 Guiry-en-Vexin  
 Tél. 01 34 33 86 00

**95 LOUVRES**

**Patrimoines à la carte.  
 À la découverte de Roissy**  
**Pays de France**  
**Jusqu'au 12 novembre**  
 Musée Archéa,  
 56 rue de Paris,  
 95380 Louvres  
 Tél. 01 34 09 01 02

**ANGLETERRE**

**LONDRES**

**Luxury and power :  
 Persia to Greece**  
**Du 4 mai au 13 août**  
 British Museum,  
 Great Russell St,  
 WC1B 3DG Londres  
 Tél. 00 44 20 7323 8299

**BELGIQUE**

**MORLANWELZ**

**Égypte. Éternelle passion**  
**Jusqu'au 16 avril**  
**Les vies multiples  
 des cercueils**  
**Jusqu'au 9 avril**  
 Musée royal de Mariemont,  
 100 chaussée de  
 Mariemont,  
 7140 Morlanwez  
 Tél. 00 32 64 273 741

**ÉTATS-UNIS**

**NEW YORK**

**Lives of the gods**  
**Divinity in Maya art**  
**Jusqu'au 2 avril**  
 Metropolitan Museum of Art,  
 1000 Fifth Avenue  
 New York, NY 10028  
 Tél. 00 1 212 535 7710

**SUISSE**

**BÂLE**

**Ave César ! Romains,  
 Gaulois et Germains sur  
 les rives du Rhin**  
**Jusqu'au 30 avril**  
 Antikenmuseum Basel und  
 Sammlung Ludwig,  
 5 St Alban-Graben,  
 4010 Bâle  
 Tél. 00 41 61 201 12 80

**LAUSANNE**

**Retour vers le futur**  
**antérieur. Trésors**  
**archéologiques**  
**du 21<sup>e</sup> siècle**  
**Jusqu'au 24 septembre**  
 Musée romain,  
 24 chemin du Bois-de-Vaux,  
 1007 Lausanne  
 Tél. 00 41 21 315 41 85





**AGENCES DE PRESSE**  
**PRESSE PROFESSIONNELLE**





## En Bref...

### **ARTE : la série documentaire «Notre-Dame de Paris, le chantier du siècle» samedi 4 mars à 20h50**

Samedi 4 mars à 20h50, ARTE diffusera «Notre-Dame de Paris, le chantier du siècle» (3x52' / ARTE France, ZED, Inrap, CNRS Images, EPND), une série documentaire de Vincent Amouroux, au plus près des scientifiques qui œuvrent pour la reconstruction de la cathédrale. Dans la nuit du 15 au 16 avril 2019, le feu a ravagé Notre-Dame de Paris. Passés l'effroi et la 1<sup>re</sup> phase de consolidation de l'édifice, scientifiques, archéologues, ingénieurs et artisans d'art ont entamé un spectaculaire travail pour explorer la cathédrale et retrouver les techniques de ses bâtisseurs, essentielles pour connaître et comprendre le monument. Pendant deux ans, cette série documentaire les a suivis dans l'intimité d'un chantier scientifique hors norme.



**RADIOS/TV**

## Alerte RTV

Samedi 04 Mars 2023

# arte



### ARTE sur FRANCE INTER

 FRANCE INTER - LE SIX NEUF DU SAMEDI - 04 mars 2023 - ERIC DELVAUX - [Ecouter / Regarder](#)

07:17:01 Les regards croisés - Laëtitia Bernard : regard sur le chantier de Notre-Dame de Paris. Rencontre avec une architecte qui occupe un poste central sur ce chantier en secondant les trois architectes des monuments historiques. Elle s'appelle Lucille Cau. Elle est architecte du patrimoine, cheffe d'agence de l'équipe de maîtrise d'oeuvre chargée du chantier de restauration de la cathédrale. 07:17:46 Découverte de la loge des sculptures, là où les statues sont reconstruites. 07:20:38 Il y a quelques mois plusieurs artisanes d'art ont été récompensées sur un prix. 07:21:59 A voir une série en trois volets qui sera diffusée à partir de ce soir sur [Arte](#), série intitulée "Notre-Dame de Paris le chantier du siècle". 07:22:13

Temps d'écoute : 5 min 12 sec

#### Mots clés

**ARTE**

#### Heure de début

**07:17**

#### Heure de fin

**07:22**

#### Durée

**5 min 12 sec**

#### Journaliste

**ERIC DELVAUX**



Powered By  
**Onclusive**

Le contenu et les liens de cet e-mail sont réservés à un usage strictement privé. Reproduction papier et diffusion électronique, autres que celles prévues au contrat, sont strictement interdites.

# arte

Difficultés à visualiser ? [Cliquer ici](#)


## Alerte RTV

Samedi 04 Mars 2023

# arte

### ARTE sur FRANCE BLEU AUXERRE

FRANCE BLEU AUXERRE - JOURNAL DE 08H00 - 04 mars 2023 -

 NICOLAS FILLON - [Ecouter / Regarder](#)

08:07:07 La belle cathédrale Saint-Etienne de Sens est à l'honneur ce soir dans le documentaire Notre-Dame de Paris le chantier du siècle diffusée par [Arte](#) ce soir. 08:07:29

Temps d'écoute : 22 sec

#### Mots clés

**ARTE**

#### Heure de début

**08:07**

#### Heure de fin

**08:07**

#### Durée

**22 sec**

#### Journaliste

**NICOLAS FILLON**



Powered By  
**Onclusive**

Le contenu et les liens de cet e-mail sont réservés à un usage strictement privé. Reproduction papier et diffusion électronique, autres que celles prévues au contrat, sont strictement interdites.



**INTERNET**



1/2

# « C'était comme aller sur Mars » : les secrets du tournage de « Notre-Dame, le chantier du siècle »

*Christophe Levent*

« C'était comme aller sur Mars » : les secrets du tournage de « Notre-Dame, le chantier du siècle »

**Diffusée ce samedi 4 mars, la série documentaire d'Arte sur la restauration de la cathédrale parisienne a demandé plus de deux ans d'un travail éreintant aux équipes de tournage, aux prises avec de nombreux écueils techniques.**

« À chaque fois, c'était comme aller sur Mars. Sur le chantier de Notre-Dame, vous êtes coupé du monde... » Comme a pu le vivre le réalisateur chevronné Vincent Amouroux, à restauration hors norme, conditions de tournage exceptionnelles. Pendant plus de deux ans, il a pu traverser régulièrement avec son équipe le rideau de palissades qui entoure la cathédrale depuis son incendie, dans la nuit du 15 au 16 avril 2019.

Le fruit de ce travail, aussi passionnant qu'éreintant, les téléspectateurs peuvent le découvrir ce samedi 4 mars sur Arte : une série documentaire exceptionnelle, baptisée « Notre-Dame de Paris, le chantier du siècle » et déclinée en trois épisodes de 52 minutes.

Le programme, remarquable et inédit, poursuit une ambition différente de celles d'autres films déjà diffusés depuis l'incendie. Les caméras se sont ici focalisées sur le travail des chercheurs, archéologues, historiens de l'art, géologues, ingénieurs du numérique, spécialistes du bois, du verre, du métal mais aussi, plus étonnant, de l'acoustique qui étaient au chevet de « la grande brûlée ».

Des équipes mobilisées pour à la fois étudier la cathédrale, faire le bilan des dégâts et trouver les meilleures solutions pour la restaurer. « Ils ne savaient pas vraiment ce qu'ils allaient trouver. Ce qui fait que nous ne savions pas vraiment ce que nous allions tourner », sourit aujourd'hui le réalisateur.

300 kg de matériel à décontaminer

« Nous n'avons pu mettre les pieds sur le chantier que six ou sept mois après l'incendie, se souvient Vincent Amouroux. Avant, c'était considéré comme trop dangereux. » Mais même une fois à l'intérieur, il n'est pas au bout de ses peines. Les contraintes sont nombreuses, la principale restant les poussières de plomb dispersées par l'incendie, dans et autour du monument. Une longue formation théorique, le port d'une tenue spéciale mais surtout le passage par un sas de décontamination, comprenant une douche obligatoire en sortie, sont donc imposés à tous ceux qui franchissent les portes du chantier. De quoi sérieusement compliquer un tournage. « On a dû y aller sur place une bonne centaine de fois, par équipe de trois ou quatre personnes. Au départ, nous n'avions pas prévu beaucoup de matériel. Mais on s'est rendu compte qu'il en fallait davantage pour bien travailler, notamment une grue. Au total, il y en avait pour 300 kg qu'il fallait entièrement décontaminer à chaque fois... » raconte Vincent Amouroux.

Des journées de dix heures sans manger

Le plomb a eu aussi de sérieuses conséquences sur la durée des journées de travail. « Il n'était pas question de sortir pour déjeuner. Nous aurions perdu trop de temps. Et on ne peut pas non plus introduire de nourriture... Donc, on prenait un gros petit-déjeuner, et on faisait des journées de dix heures, sans manger. C'était épuisant. Un autre exemple : au début de chantier, les scientifiques ont



trié, sous une tente spéciale, les nombreux débris de l'incendie. Pour tourner, nous avons été obligés d'être, comme eux, équipés de masque et de respirateur. C'était alors très difficile de communiquer entre nous pour réaliser les bonnes images... » se remémore-t-il.

Malgré les difficultés et la fatigue, le réalisateur garde un souvenir assez incroyable de cette plongée dans le « chantier du siècle ». « Pour certaines prises de vues, nous avons utilisé des drones conçus spécialement pour le tournage, tout petits et qui se pilotent avec des lunettes permettant de voir l'image en direct. Ces prises de vues, tout comme notre équipement d'éclairage, ont parfois aidé les scientifiques dans leurs recherches, se félicite le réalisateur. Surtout, c'était la première fois que je tournais des séquences avec une telle dimension historique, qui vont rester comme un instantané d'un état éphémère. Sans parler des moments d'émotion, comme la première fois où l'on découvre l'immense trou dans la voûte... À cet instant, on pouvait presque se croire au Moyen Âge, en pleine construction de Notre-Dame. » ■

2/2



# « Notre-Dame de Paris, le chantier du siècle », sur Arte : dans les coulisses d'une restauration hors-norme

*Christophe Levent*

« Notre-Dame de Paris, le chantier du siècle », sur Arte : dans les coulisses d'une restauration hors-norme

**Pendant deux ans, les équipes de ce documentaire ont suivi les nombreux experts mobilisés pour la restauration de la cathédrale. Une série exceptionnelle, en ligne dès ce samedi arte. tv et diffusée à l'antenne le 4 mars, aux images souvent inédites.**

Ravagée par les flammes, la flèche de Notre-Dame soudain s'écroule... L'image, près de quatre ans après l'incendie du 15 avril 2019, demeure toujours aussi impressionnante et bouleversante. Elle sert de préambule à la série documentaire exceptionnelle proposée par Arte, disponible dès ce samedi sur le site de la chaîne et diffusé à l'antenne le 4 mars : « Notre-Dame de Paris, le chantier du siècle », déclinée en 3 épisodes de 52 minutes.

Pour la réaliser, les caméras ont suivi pendant deux ans les chercheurs, archéologues, historiens de l'art, géologues, ingénieurs du numérique, spécialistes du bois, du verre, du métal mais aussi de l'acoustique, mobilisés sur ce chantier inédit de restauration. Avec, en toile de fond, une question : comment reconstruire aujourd'hui une cathédrale médiévale finalement peu étudiée, avec quels matériaux, avec quelles techniques ?

Un puzzle gigantesque et complexe

Les cinq premières minutes — du grand spectacle — plantent le décor avec des images aériennes souvent époustouflantes des destructions subies par Notre-Dame. La suite, ponctuée de nombreuses interviews des chercheurs, révèle un travail jusque-là invisible, souvent compliqué, parfois fastidieux, sur place mais aussi dans des laboratoires ou des bureaux, pour mener à bien cette restauration.

Exemple le plus frappant, dans le premier volet intitulé « La quête de la hauteur » : la tentative de remontage d'un arc d'une des voûtes effondrées. Pendant des mois, les spécialistes vont essayer de le reformer avec les pierres tombées au sol et récupérées, d'abord soigneusement nettoyées et débarrassées du plomb. Un gigantesque et complexe puzzle, mené sous une tente aux pieds du monument, pour lequel un algorithme sera même mis au point dans l'espoir de trouver la bonne solution. L'entreprise sera finalement abandonnée et la décision prise de reconstruire l'arc avec des pierres neuves...

Si elle est parfois émaillée d'échecs, l'aventure pour les experts reste passionnante et enthousiasmante. Tout comme pour les téléspectateurs, qui découvrent les trésors de compétences et d'ingénierie nécessaires à la reconstruction de « la grande brûlée ». ■





# Pascal Prunet, au chevet des remparts de Guérande avant Notre-Dame de Paris

L'architecte des Monuments historiques chargé de la rénovation de la cathédrale de Paris a beaucoup travaillé à la réhabilitation des remparts guérandais...

Samedi soir 4 mars, [Arte](#) a diffusé un passionnant reportage, Notre-Dame de Paris, le chantier du siècle. Ce document en trois parties de 52 minutes, très exhaustif et captivant, est à revoir en replay.

Époustouffant pour Josick Lancien, le président des Amis de Guérande. Le très dynamique Guérandais, passionné par le patrimoine, a beaucoup contribué à enrichir et divulguer les connaissances dans les domaines de l'histoire locale et de l'architecture de la cité médiévale.

Le sujet du reportage sur la reconstruction de Notre-Dame de Paris ne pouvait que séduire le président de l'association qui y a entendu des interlocuteurs qu'il a connus, croisés, à commencer par Pascal Prunet, l'architecte en chef des Monuments historiques.

Son père avait aussi œuvré dans les années 1970

Pascal Prunet se penche sur le devenir de la cathédrale Notre-Dame-de-Paris en appui de son homologue architecte de monuments historiques, Philippe Villeneuve, depuis 2020. Josick Lancien précise : Dans les intervenants, il y a plusieurs noms connus qui ont œuvré à Guérande, Stéphane Deschamps, archéologue, et surtout Pascal Prunet.

L'architecte en chef des Monuments historiques a dirigé la réhabilitation des remparts de 1995 à 2010, la tour de Kerbenet, la tour de Gaudinai et la courtine les joignant, la courtine nord porte Saint-Michel, la courtine porte vannetaise à la tour Saint-Anne...

Le Guérandais garde en mémoire que son père, Pierre Prunet, avait également œuvré dans les années 1970-1973 sur la courtine tour Sainte-Anne à la tour Théologale... C'est tout à l'honneur de notre attachante cité.

Pascal Prunet, architecte en chef des Monuments historiques, a travaillé à la réhabilitation des remparts de Guérande avant de s'attaquer à l'immense chantier de Notre-Dame de Paris.

archives ■

SÉLECTION

## Expo, VR, docus... Notre-Dame de Paris se raconte comme jamais

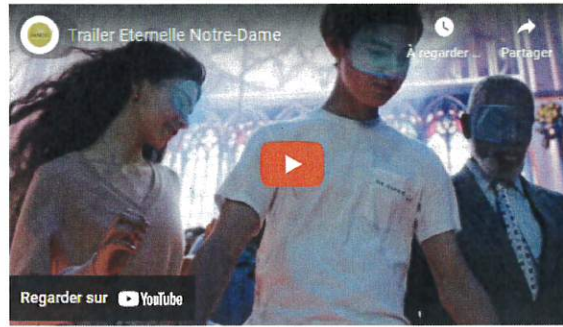
Par **Florelle Guillaume** · le 9 février 2023 à 18h02

La vision aussi apocalyptique que surréaliste de Notre-Dame dévorée par les flammes, le 15 avril 2019, n'a cessé d'inspirer films, livres et série télé – avec plus ou moins de succès. Alors que l'heure des retrouvailles promise en 2024 se rapproche à grand pas, expo, podcast, expérience immersive et documentaires nous invitent à patienter encore un peu, en ravivant la mémoire de ce monument à part ou en nous conviant dans les coulisses de sa renaissance.

### Une vertigineuse expérience en VR pour remonter le temps



Après la Grande Arche de la Défense ([là où a ouvert depuis quelques semaines la Cité de l'Histoire](#)), c'est désormais à quelques pas de la cathédrale, sur son parvis, que se vit « Éternelle Notre-Dame ». Véritable bijou d'immersion, cette expérience de réalité virtuelle invite non seulement à arpenter la cathédrale reconstituée en 3D, mais aussi à voyager dans le temps... Durant 45 minutes (qui passent, comme les siècles, en un clin d'œil), on déambule librement dans les pas d'un compagnon du devoir, à la découverte de l'édifice naissant, étriqué dans le lacs des ruelles médiévales, avant de se retrouver propulsé tout en haut des tours, avec vue imprenable sur le Paris du XIII<sup>e</sup> siècle, puis entre les poutres centenaires de « la forêt » ou au milieu de la majestueuse nef traversée de rayons colorés. La magie opère. Et cerise sur le gâteau : on pénètre l'esprit bouillonnant de l'architecte de la réinvention de Notre-Dame au XIX<sup>e</sup>, Viollet-le-Duc... Ainsi l'édifice se révèle ici dans toute sa complexité, au gré de ses mues incessantes. Jusqu'à l'incendie, dont on découvre les ravages, suspendus au-dessus de la toiture réduite en cendre... Digne d'une production hollywoodienne.



→ « Éternelle Notre-Dame »

À l'espace Grande Arche • À partir de 20 €  
 1, parvis de la Défense • 92400 Puteaux  
 À l'espace Notre-Dame • À partir de 20 €  
 6, rue de la Cité • 75004 Paris

## Un podcast pour découvrir Notre-Dame intime



Patrick Zachmann, pour l'agence Magnum, Pose des cintres qui serviront à reconstruire les arcs de la voûte à la croisée du transept, novembre 2022

Lancé le 8 décembre, l'ambitieux podcast « Après le feu » s'intéresse, quant à lui, à la renaissance de la cathédrale. Les auteurs, Marie Thiry et Théo Boulenger, nous plongent en huit épisodes dans ses coulisses, sous les voûtes éventrées, dans les carrières où sont puisées de nouvelles pierres, dans les forêts de ces arbres qui deviendront poutres... Et nous donnent à entendre toutes les voix qui les habitent. Car derrière une charpente millénaire à rebâtir, des vestiges à restaurer, des techniques à réapprendre, se cachent des passionnés – charpentier, archéologue, chanteur, cordiste... – dont la vie professionnelle (et parfois personnelle) s'est vue bouleversée par ce chantier hors norme, riche d'enseignements et de découvertes. Au fil de ces échanges émus, se redessine ainsi une cathédrale plus

vivante que jamais où se connectent intimement passé, présent et futur.



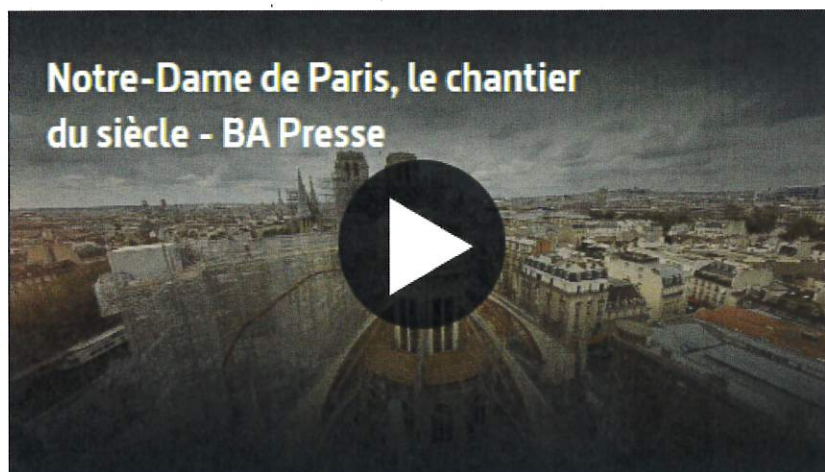
→ « Après le feu », de Marie Thiry et Théo Boulenger

Production Zed et Initial Studio

8 épisodes • 20 min chaque environ  
 Sur toutes les plateformes d'écoute

## Un docu pour se glisser dans les coulisses d'un chantier historique

« Comment rebâtir aujourd'hui une cathédrale médiévale ? » À cette vaste question répond un documentaire fleuve. Découpé en trois parties de 52 minutes chacune, la série de Vincent Amouroux nous embarque dans les recoins les plus secrets de l'édifice, sous ses décombres, au-dessus de sa toiture effondrée et jusque dans ses sous-sols. Jamais la cathédrale ne s'était à ce point ouverte aux chercheurs : passée au scanner, disséquée, écoutée et auscultée, la dame de pierre de 800 ans peut désormais révéler tous ses secrets. Ainsi apprend-on que le métal joue une place jusque-là méconnue dans la stabilité de sa structure ou que de fines sculptures polychromes reposaient depuis le XIII<sup>e</sup> siècle sous ses dalles. Une myriade de spécialistes – archéologues du son, géologues, ingénieurs structures, architectes historiques... – nous guident dans ce dédale de découvertes avec pour seule boussole une obsession : redonner vie à Notre-Dame. Agrémentée d'impressionnantes vues aériennes et d'images de pointe en 3D, cette série d'une grande précision est un précieux document historique.



→ « Notre-Dame de Paris. Le chantier du siècle »

Série documentaire de Vincent Amouroux

Sur [arte.tv](https://www.arte.tv) du 25 février au 2 mai 2023

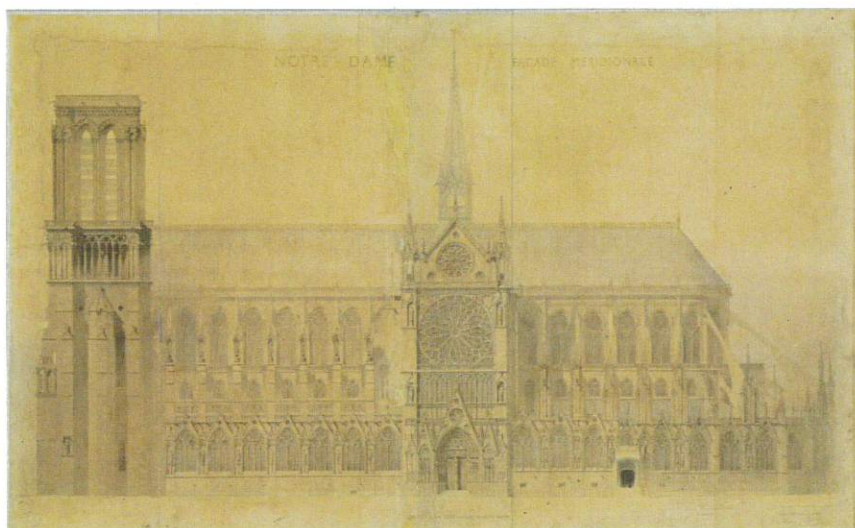
Sur ARTE, samedi 4 mars 2023 à 20h50

Coproduction : ARTE France, ZED, CNRS Images, Inrap et l'Établissement public chargé de la conservation et de la restauration de la cathédrale Notre-Dame de Paris avec la participation de la Cité de l'Architecture et du Patrimoine – Musée des Monuments Français, PLANETE + et NHK (2022, 3x52mn)

## Une expo d'archi pour contempler ses 1001 facettes



Pour avoir une vision d'ensemble de Notre-Dame, de ses origines médiévales et des principes fondamentaux de son architecture gothique jusqu'aux savoir-faire actuels qui permettent de restaurer vitraux, tableaux, sculptures... c'est à la cité de l'Architecture qu'on ira dès le 15 février. Co-organisé par l'établissement public chargé de la conservation et de la restauration de la cathédrale Notre-Dame de Paris, ce parcours très didactique mêle aussi bien des dessins de Viollet-le-Duc (l'artisan de la restauration du monument au XIX<sup>e</sup> siècle) que des photographies anciennes, les statues de la flèche et des images actuelles du chantier. Un accrochage complété d'ateliers créatifs prometteurs.



Eugène Viollet-le-Duc, Jean-Baptiste Lassus, Projet de restauration pour la façade méridionale de Notre-Dame de Paris, 1843

### → Notre-Dame de Paris, des bâtisseurs aux restaurateurs

Du 15 février 2023 au 29 avril 2023

[www.citedelarchitecture.fr](http://www.citedelarchitecture.fr)

Cité de l'architecture & du patrimoine • 1 Place du Trocadéro et du 11 Novembre • 75116 Paris

[www.citedelarchitecture.fr](http://www.citedelarchitecture.fr)

### Jeux de construction en famille : un rêve de cathédrale

À partir de 4 ans

À 15h30, les samedi 18 février, 18 mars, 15 avril 20 mai, 17 juin Dimanche 19 février, 19 mars, 16 avril, 21 mai, 18 juin Jeudi 18 mai et vendredi 19 mai

### Atelier maquette

3-6 ans

Du 25 avril au 8 mai du lundi au vendredi à 15h

### Atelier de dessin pour les professionnels "Construire son dessin : Notre-Dame de Paris"

Samedi 18 mars à 11h



1/2

# Télévision. Un reportage au cœur du chantier de Notre-Dame de Paris sur Arte

**Veneranda PALADINO**

Notre-Dame de Paris, le chantier du siècle, la série documentaire de Vincent Amouroux qui éclaire le travail des scientifiques œuvrant pour la restauration de la cathédrale, est diffusée dès le 25 février sur arte. tv. Et à voir sur Arte, le 4 mars.

De la ruine à la reconstruction d'un monument emblématique de Paris. Les images réalisées par drone du chantier de Notre-Dame sont saisissantes. Elles survolent au plus près le mécano des poutres calcinées, de métal tordu, les pierres des voûtes et autres matériaux qui se sont effondrés dans la nuit du 15 au 16 avril 2019.

Drones, grue, une machinerie pour filmer le chantier

Plus de trois ans après le vaste incendie qui l'a détruite, la série documentaire en trois volets réalisée par Vincent Amouroux, Notre-Dame de Paris, le chantier du siècle, diffusée et coproduite aussi par Arte (\*) nous plonge dans l'intimité d'un chantier scientifique hors norme. Car les fragments ont été considérés comme des vestiges archéologiques et autant de clefs pour comprendre comment Notre-Dame de Paris avait été construite afin de la reconstruire à l'identique.

Durant deux ans, les équipes de Vincent Amouroux ont suivi le travail des archéologues de l'Inrap, des historiens de l'art, des géologues, des ingénieurs structure et experts du numérique, mais aussi des spécialistes du verre, du bois, du métal et de l'acoustique, mobilisés sur ce chantier d'une envergure inédite. « La seule manière de filmer une telle architecture, c'est le mouvement, souligne le réalisateur Vincent Amouroux. On a utilisé des grues, des drones de la taille d'un appareil photo pour qu'ils se frayent un passage dans des endroits inaccessibles et demeurés cachés durant huit siècles. ».

Il a fallu aussi suivre une formation au plomb, s'équiper de combinaison, masque, casque... pour s'en protéger. Sans compter les multiples autorisations que la société de production ZED a dû décrocher. Et la confiance qui au fil des jours et des mois s'est tissée entre l'équipe du réalisateur et les scientifiques. Ces derniers ont constitué « une équipe pluridisciplinaire qui ne parle pas le même langage, n'a pas les mêmes méthodes, sensibilité et a dû apprendre à collaborer », indique Antoine Gros, architecte spécialisé dans la reconstruction numérique des voûtes de Notre-Dame.

« C'était fascinant d'accompagner la science en train de se faire, relève le réalisateur. De suivre les questionnements, les incertitudes soulevés par ce chantier unique ». Comment mettre tout cela en récit et en images ? Rendre accessible au plus grand nombre, ces données complexes mais passionnantes. Le rôle primordial du numérique

Dès le premier volet de la trilogie documentaire (52 mn, chacun) , La quête de la hauteur, les doutes sont levés. La beauté des images, les entretiens avec les experts impriment un rythme et on se promène sur l'échafaudage du chantier comme dans l'escalier d'Harry Potter. Alors que le dernier jour du tournage s'annonce, la découverte des sarcophages a lieu. C'est d'ailleurs la caméra endoscopique de l'équipe de tournage qui en livre les premières images.

« Ce chantier marque un tournant dans l'appréhension du métier d'historien, interroge aussi sur la notion de patrimoine et le rôle du numérique dans la préservation des données », remarque Antoine Gros. En s'adossant aux techniques numériques, notamment sur le modèle 3 D de Notre-Dame réalisé en 2010



212

par Andrew Tallon, le plan d'un arc aux claveaux de tailles différentes qui s'est effondré, a été reconstitué.

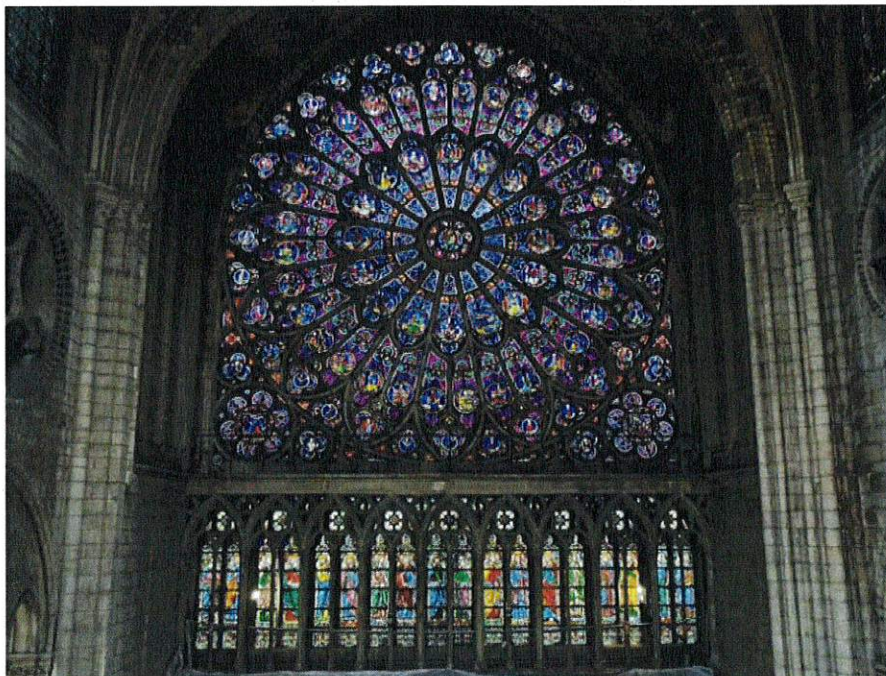
(\*)Sur arte. tv du 25 février au 2 mai et sur ARTE, samedi 4 mars à 20h50. [www.arte.tv](http://www.arte.tv) ■

Télévision

## **DNA** Un reportage au cœur du chantier de Notre-Dame de Paris sur Arte

Sur arte.tv, *Notre-Dame de Paris, le chantier du siècle*, la série documentaire de Vincent Amouroux qui éclaire le travail des scientifiques œuvrant pour la restauration de la cathédrale, est diffusée dès le 25 février. À voir sur Arte, le 4 mars.

Veneranda PALADINO - 22 févr. 2023 à 06:00 | mis à jour le 22 févr. 2023 à 11:06 - Temps de lecture : 3 min



La série documentaire de Vincent Amouroux ausculte les entrailles de Notre-Dame, les secrets de sa construction au 12<sup>e</sup> siècle, à voir sur Arte et sur son site. © ARTE France/ZED



De la ruine à la **reconstruction d'un monument emblématique de Paris.**



Les images réalisées par drone du chantier de Notre-Dame sont



saisissantes. Elles survolent au plus près le mécano des poutres



calcinées, de métal tordu, les pierres des voûtes et autres matériaux qui

se sont effondrés dans la nuit du 15 au 16 avril 2019. En trois endroits,

le ciel a percé les entrailles de la cathédrale.

### **Drones, grue, une machinerie pour filmer le chantier de Notre-Dame**

Plus de trois ans après le vaste incendie qui l'a détruite, la série documentaire en trois volets réalisée par Vincent Amouroux, *Notre-*





## Notre-Dame de Paris, le chantier du siècle : La fabrique du sacré Autre diffusion Ce soir à la télé

Le matériel et l'immatériel contribuent à la grandeur d'un monument sacré. Notre-Dame constituait un miracle de structure et de proportions, mettant en scène la hauteur, la lumière et l'acoustique. Avant d'entamer la pose d'un gigantesque échafaudage de plus de 96 mètres de haut, les architectes doivent s'assurer de la solidité des fondations. Une occasion unique pour les archéologues de l'Inrap de les explorer grâce à un robot télécommandé : centimètre par centimètre, un géo-radar va scanner deux jours durant l'intégralité du sol de la cathédrale. Se révèlent alors un sarcophage de plomb, inhumé vraisemblablement au XIV<sup>e</sup> siècle, et, enfouis au pied du chœur, les vestiges de plus de deux cents blocs et fragments de sculptures polychromes. Bientôt, un second sarcophage est découvert.

Samedi 4 mars à 22h35

M'avertir de la diffusion !

0 avis

Donner mon avis

Durée

55 minutes

Année de création

Réalisateur

Vincent Amouroux

Dans

Programme Documentaires

Programme Canalsat

Programme **Arte**



## Restauration de Notre-Dame de Paris : découvrez des images inédites

Notre-Dame de Paris Pause

Naviguez au clavier

PrécédentSuivant



Notre-Dame de Paris

© ©Patrick Zachmann / Magnum Photos

Un chantier colossal est en cours pour rendre sa splendeur à la "vieille dame" d'ici fin 2024. Voici des images inédites tirées d'une nouvelle exposition à la Cité de l'architecture, "Notre-Dame de Paris, des bâtisseurs aux restaurateurs", accessible jusqu'au 29 avril 2024 ; ainsi que d'une nouvelle série documentaire [Arte](#), "Notre-Dame de Paris, le chantier du siècle", diffusée le 4 mars.

Ici, vérification de la pose d'un cintre et ajustement des couchis (cales en bois) sous l'arc-boutant.

© ©Patrick Zachmann / Magnum Photos



## Inédit, Notre-Dame de Paris : le chantier du siècle, ce soir à 20h55 sur Arte



Ce soir à 20h55, Arte diffusera la série documentaire inédite « Notre-Dame de Paris : le chantier du siècle ».

Dans la nuit du 15 au 16 avril 2019, le feu a ravagé Notre-Dame de Paris. Passé l'effroi et la phase de consolidation de l'édifice, scientifiques, ingénieurs et artisans d'art ont entamé un spectaculaire travail, retracé dans cette série documentaire, en vue de la restauration de la cathédrale.

### La quête de la hauteur

L'immense incendie qui a consumé la toiture et fait s'effondrer la flèche de Notre-Dame a transpercé les voûtes et fragilisé le calcaire de ses pierres. Dès le lendemain de l'incendie, huit groupes de travail, dont quatre portant sur l'étude des matériaux (bois, métal, pierre et verre), se sont progressivement mis en place pour enrichir non seulement les connaissances sur Notre-Dame et plus largement sur les autres cathédrales médiévales, mais aussi d'apporter des informations utiles à la restauration de l'édifice et accompagner ainsi les architectes en chef des monuments historiques, maîtres d'œuvre, et l'Établissement public

chargé de la conservation et de la restauration de la cathédrale, maître d'ouvrage. Ils regroupent plus d'une centaine de chercheurs appartenant à une cinquantaine de laboratoires, répartis dans toute la France.

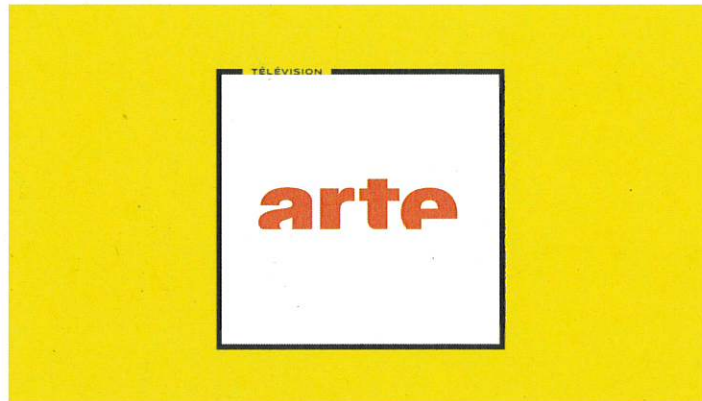
### L'harmonie des forces

Édifiée sur l'île de la Cité au XIIe siècle, Notre-Dame est au moment de sa construction la plus haute cathédrale de la chrétienté. Par ses dimensions, la finesse de ses maçonneries et la forme de ses arcs-boutants, elle marque l'entrée de l'architecture gothique dans une nouvelle ère, faisant d'elle un gigantesque vaisseau de pierre où la matière s'efface devant l'espace. Ce chef-d'œuvre d'harmonie et d'équilibre a été bouleversé par l'incendie. La flèche s'est effondrée sur les voûtes en les brisant au niveau du transept et de la nef. Quant à la toiture en plomb et à la charpente, disparues dans les flammes, elles ont cessé de peser sur les murs, perturbant la stabilité de l'édifice.

### La fabrique du sacré

Le matériel et l'immatériel contribuent à la grandeur d'un monument sacré. Notre-Dame constituait un miracle de structure et de proportions, mettant en scène la hauteur, la lumière et l'acoustique. Avant d'entamer la pose d'un gigantesque échafaudage de plus de 96 mètres de haut, les architectes doivent s'assurer de la solidité des fondations. Une occasion unique pour les archéologues de l'Inrap de les explorer grâce à un robot télécommandé : centimètre par centimètre, un géo-radar va scanner deux jours durant l'intégralité du sol de la cathédrale.

## Les 3 volets de Notre-Dame de Paris, le chantier du siècle diffusés ce samedi soir sur ARTE.



Dans la nuit du 15 au 16 avril 2019, le feu a ravagé Notre-Dame de Paris. Passé l'effroi et la phase de consolidation de l'édifice, scientifiques, ingénieurs et artisans d'art ont entamé un spectaculaire travail, retracé dans une série documentaire, en vue de la restauration de la cathédrale. Volets 1 à 3 diffusés ce samedi 4 mars dès 20h50 sur ARTE.

Format 3 x 52', par Marie Thiry, Vincent Amouroux. Coproduction : ARTE France, Zed, CNRS Images, Inrap, Établissement public chargé de la conservation et de la restauration de la cathédrale Notre-Dame de Paris.

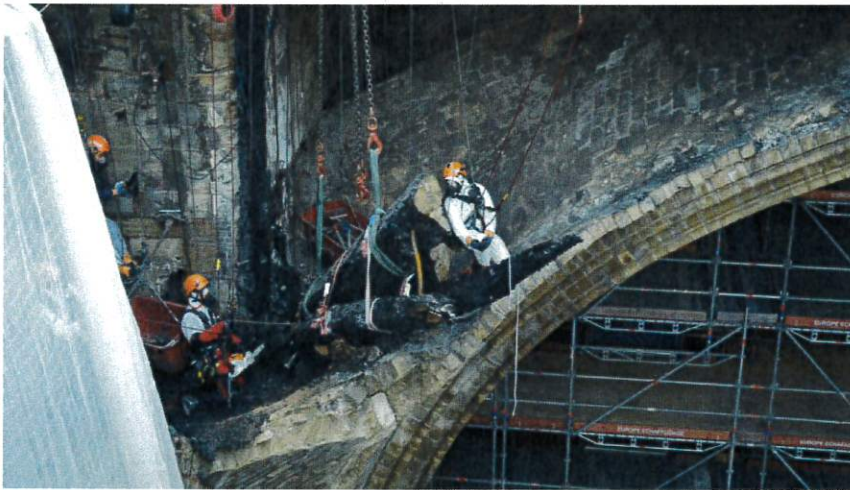


L'immense incendie qui a consumé la toiture et fait s'effondrer la flèche de Notre-Dame a transpercé les voûtes et fragilisé le calcaire de ses pierres. Dès le lendemain de l'incendie, huit groupes de travail, dont quatre portant sur l'étude des matériaux (bois, métal, pierre et verre), se sont progressivement mis en place pour enrichir non seulement les connaissances sur Notre-Dame et plus largement sur les autres cathédrales médiévales, mais aussi d'apporter des informations utiles à la restauration de l'édifice et accompagner ainsi les architectes en chef des monuments historiques, maîtres d'œuvre, et l'Établissement public chargé de la conservation et de la restauration de la cathédrale, maître d'ouvrage.

AdChoices  
PUBLICITÉ

Ils regroupent plus d'une centaine de chercheurs appartenant à une cinquantaine de laboratoires, répartis dans toute la France. Confrontés à une recherche d'une ampleur inédite, ils s'attaquent à l'étude d'un arc médiéval de la nef effondrée. Pendant plusieurs mois, ils collectent, organisent et analysent la structure des centaines de blocs tombés des voûtes afin de comprendre leur agencement. Cette tâche ardue leur donne accès à des traces archéologiques : des marques sur les pierres jusque-là cachées. Apprendre à les lire va leur permettre de comprendre l'intention des bâtisseurs, engagés dans une véritable course à la hauteur.

Les archéologues et historiens ont aussi pour mission d'aider les architectes en charge de la restauration à retrouver des savoir-faire vieux de plus de huit cents ans. Pour reconstruire des arcs et des voûtes médiévaux de cette ampleur, clés de la stabilité et de la structure de l'édifice, ils vont s'appuyer sur un logiciel 3D, spécialement créé pour calculer les possibilités d'agencement des pierres.



*"Comment reconstruire Notre-Dame pour les générations futures ? Quels secrets a-t-elle à nous livrer sur son histoire et sur les savoir-faire anciens utilisés pour son érection et sa conservation au fil des siècles ? Après l'incendie qui a failli la détruire, la phase de consolidation de l'édifice étant achevée, les trois volets de la série documentaire réalisée par Vincent*

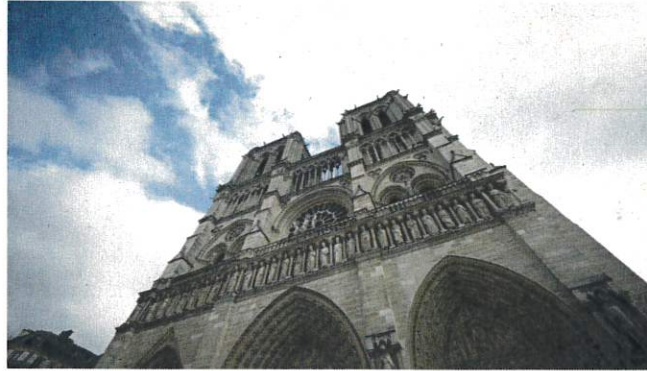
*Amouroux (L'odyssée interstellaire, Notre véritable 6e sens) nous emmènent auprès des archéologues, des historiens de l'art, des géologues, des ingénieurs structure et numérique, mais aussi des spécialistes du verre, du bois, du métal et de l'acoustique, mobilisés par ce chantier d'une envergure inédite. Une aventure humaine et scientifique exceptionnelle, au cours de laquelle sont explorés pour la première fois, de la flèche aux fondations, des espaces de la cathédrale restés cachés pendant plus de huit siècles."*

Crédit photos © ARTE France - ZED

Le 15/02/2023

# Notre-Dame de Paris, le chantier du siècle

Diffusion TV



© CNRS Images



La série « Notre-Dame de Paris, le chantier du siècle » (3 x 52' - 2022) diffusée le samedi 4 mars à partir de 20h50 par Arte raconte la collaboration des scientifiques, des architectes des monuments historiques et des maîtres d'œuvre pour restaurer cet édifice magistral. Replay du 25 février au 2 mai 2023.

---



*Grâce à un accès sans précédent, cette série commence là où toutes les autres productions se sont arrêtées, et suit cette incroyable aventure. Une immersion unique d'une beauté étonnante dans le plus grand projet de restauration du siècle, aux côtés des ouvriers, des architectes, des historiens et des scientifiques qui luttent pour ramener à la vie une icône architecturale inestimable.*

---

Après l'incendie qui a failli la détruire en 2019, la consolidation de Notre-Dame de Paris touche enfin à sa fin. La cathédrale est sauvée. Le plus dur reste à faire.

L'immense incendie qui a consumé la toiture et fait s'effondrer la flèche de Notre-Dame a transpercé les voûtes et fragilisé le calcaire de ses pierres.

Dès le lendemain de l'incendie, huit groupes de travail, dont quatre portant sur l'étude des matériaux (bois, métal, pierre et verre), se sont progressivement mis en place pour enrichir non seulement les connaissances sur Notre-Dame et plus largement sur les autres cathédrales médiévales, mais aussi d'apporter des informations utiles à la restauration de l'édifice et accompagner ainsi les architectes en chef des monuments historiques, maîtres d'œuvre, et l'Établissement public chargé de la conservation et de la restauration de la cathédrale, maître d'ouvrage.

Ils regroupent plus d'une centaine de chercheurs appartenant à une cinquantaine de laboratoires, répartis dans toute la France. Confrontés à une recherche d'une ampleur inédite, ils s'attaquent à l'étude d'un arc médiéval de la nef effondrée. Pendant plusieurs mois, ils collectent, organisent et analysent la structure des centaines de blocs tombés des voûtes afin de comprendre leur agencement.

Épisode 1 : [La quête de la hauteur](#)

Épisode 2 : [L'harmonie des forces](#)

### Épisode 3 : La fabrique du sacré

Réalisé par Vincent Amouroux et écrit par Marie Thiry

Conseiller scientifique : Philippe Dillmann, coordinateur du chantier CNRS, membre du conseil scientifique Notre-Dame

Conseiller historique : Arnaud Timbert, professeur en histoire de l'art médiéval, université Picardie-Jules-Verne

Co-production Arte France, ZED, CNRS, Inrap, ÉPND – 2022 avec la participation de la Cité de l'architecture et du patrimoine, musée des Monuments français, PLANÈTE+ et NHK.

#### **Scientifiques et laboratoires :**

- **Philippe Dillmann**, CNRS, Recyclage et emploi des matériaux de l'architecture aux périodes anciennes (RemArch) – coordinateur du chantier CNRS, membre du conseil scientifique Notre-Dame
- **Livio de Luca**, CNRS, Modèles et simulations pour l'architecture et le patrimoine (MAP, CNRS / Ministère de la Culture)
- **Stéphane Morel**, univ. Bordeaux, Institut de mécanique et d'ingénierie (I2M, CNRS / ENSAM / Institut polytechnique de Bordeaux / Univ. Bordeaux)
- **Frédéric Épaud**, CNRS, Cités, territoires, environnement et sociétés (CITERES, CNRS / Univ. Tours) – membre du groupe de travail Bois et charpente
- **Yves Gallet**, univ. Bordeaux-Montaigne, Ausonius - Institut de recherche sur l'antiquité et le moyen âge (CNRS / Ministère de la Culture / Univ. Bordeaux-Montaigne) – responsable du groupe de travail Pierre,
- **Aurélia Azéma** (groupe de travail Métal), **Lise Leroux** et **Jean-Didier Mertz** (groupe Pierre), **Claudine Loisel** (groupe Verre), ministère de la Culture, Centre de recherche sur la conservation (CRC, CNRS / Ministère de la Culture / MNHN)
- **Mylène Pardoën**, CNRS, Maison des sciences de l'homme Lyon Saint-Étienne (MSH LSE, CNRS / ENS Lyon / Univ. Jean-Moulin / Sciences Po Lyon / Univ. Lumière Lyon 2 / Univ. Jean-Monnet / Univ. Claude-Bernard Lyon 1)
- **Claudie Voisenat**, ministère de la Culture, Héritages : culture/s, patrimoine/s, création/s (CNRS / CY Cergy Paris Univ./ Ministère de la Culture)



**ANNONCES**



4/2

## Industrie des programmes

### **Fipadoc : avec le documentaire, Arte se veut « un tiers de confiance dans ce monde de défiance »**

La conférence professionnelle d'Arte au Fipadoc, mercredi 25 janvier, a débuté par des propos empreints de gravité. « C'est avec un certain sens des responsabilités de l'époque que nous traversons que je m'exprime ici et que nous allons tous nous exprimer », a noté Boris Razon, directeur éditorial d'Arte France, faisant référence « aux combats qui font rage aux portes de l'Europe », au réchauffement climatique, aux démocraties « qui vacillent un peu partout en Europe », aux réfugiés « qui se fracassent sur le mirage occidental »...

La chaîne s'attache donc à programmer sur tous ses supports des documentaires qui veulent « donner à comprendre, émouvoir, faire réagir et inciter à agir », et cela dans toutes les langues de l'Europe. « Avec humilité et sérieux, on essaie d'être un tiers de confiance dans ce monde de défiance. [...] Pour Arte, le documentaire est un engagement », a-t-il expliqué.

Afin de déployer sa ligne éditoriale, la chaîne va s'appuyer sur un budget qui « augmentera de 2 millions d'euros en 2023 » pour passer à 47,8 M€, a précisé le directeur éditorial. En 2022, les dotations publiques de la chaîne avaient baissé et affecté le budget global de la chaîne de l'ordre de 3 M€. Ce budget doit contribuer, dans ce genre, à suivre les trois axes que se donne plus largement la chaîne : « être un peu plus éclectique chaque année, se plateformiser et s'europaniser », a résumé Bruno Patino, président du directoire d'Arte France.

### **Une douzaine de films à venir dans « Génération Ukraine »**

La collection documentaire « Génération Ukraine », annoncée en juin au Sunny Side of the Doc (Satellifacts, 25 juin 2022), est une des illustrations de la ligne éditoriale et de l'engagement de la chaîne culturelle. « C'est une des opérations les plus importantes que l'on mène aujourd'hui », a précisé Fabrice Puchault, directeur de l'unité Société et Culture. « Cette entreprise va permettre de créer une douzaine de films hors case pour raconter [avec les documentaristes et des structures de production ukrainiennes] le temps long de la guerre, ce qu'elle modifie dans le corps, les âmes, le pays... », a-t-il détaillé. Une trentaine de dossiers sont parvenus autour de cette collection, proposés par une majorité de jeunes réalisatrices et réalisateurs de la génération postsoviétique.

La chaîne, qui accompagne depuis plusieurs mois un collectif de documentaristes ukrainiens, a lancé les 10 et 11 janvier derniers au

siège d'Arte GEIE à Strasbourg un premier atelier autour de cette série, avec les auteurs et les producteurs pressentis, ainsi que leurs partenaires potentiels en Europe. D'autres ateliers suivront autour de cette collection, qu'Arte coproduit avec ses partenaires européens. L'opération a aussi été rendue possible grâce au ministère de l'Europe et des Affaires étrangères, à l'Institut ukrainien et à la productrice et réalisatrice ukrainienne Olga Beskhnelytsina, que la chaîne avait rencontrée lors du dernier Festival de Cannes. La série devrait être programmée à l'antenne et/ou ligne à l'automne 2023.

### **Toucher du regard la complexité du monde et de ses évolutions**

Le documentaire de création proposé par l'unité Société et Culture balaie différentes approches autour de plusieurs convictions : « Nous sommes attachés à la mondialité et à la dimension critique des récits, avec l'ambition du toucher du regard la complexité », a souligné Fabrice Puchault. Plusieurs nouvelles séries documentaires s'inscrivent dans cette veine. 1942 (6 x 52', Agat Films), à l'antenne les 28 février et 1<sup>er</sup> mars en prime time, raconte la Deuxième Guerre mondiale à partir des récits de ceux qui l'ont vécue sur tous les continents, tandis que Résistances (4 x 52', Kuiv Productions) met en lumière l'histoire de la Résistance à travers les mouvements clandestins, les services de répression allemands et français et l'opinion française. La Chine - Rêves et cauchemars (2 x 52', Program33 et AT-Prod) proposera de comprendre le regard de ce pays sur le monde.

La géopolitique étant un des genres qui fonctionne le mieux sur son antenne, notamment à travers l'investigation, la chaîne proposera Les Evangéliques à la conquête du monde (3 x 52', Artline Films) ou L'Usine des animaux (97', Nova Production et Wanted Story), qui interroge notre rapport à la viande. Cette diversité d'approches et de regards trouve un écho dans les grands festivals, puisque Queer Orlando : une nouvelle histoire de la sexualité (52', Les Films du Poisson), avec une approche au croisement de la société et de l'art, est « en sélection à Berlin dans trois semaines », s'est félicité Fabrice Puchault.

### **L'environnement reste une ligne de force**

C'est Hélène Ganichaud qui a présenté les nouveautés ■ ■ ■



2/2

■ ■ ■ de l'unité Découverte et Connaissance, qu'elle dirigera à compter du 1<sup>er</sup> mars après le départ d'**Hélène Coldefy** (*Satellifacts*, 25 janvier). « **L'environnement continue d'être une ligne de force** » de la programmation, a-t-elle souligné, prenant pour exemple la série **Gardiens de la forêt** (5 x 52', Lato Senu Productions), diffusée fin 2023, qui invitera à découvrir et à comprendre les enjeux autour des cinq grandes forêts primaires du globe à travers le **regard de cinq chefs autochtones**. La série fait l'objet d'une **campagne d'impact** et « trois des chefs autochtones ont été invités à l'Unesco en novembre 2022 dans le cadre de l'Université de la terre », a-t-elle précisé.

La série **Notre-Dame de Paris : Le Chantier du siècle** (3 x 52') menée par ZED, pour Arte, Planète+ et la NHK, est symbolique de la manière dont la chaîne culturelle cherche à allier archéologie et démarche scientifique. « L'incendie a permis une nouvelle compréhension de l'architecture et de la construction de cet édifice. Cela a aussi été un sacré chantier pour la production pour arriver à un récit clair, émouvant, haletant et beau », a assuré Hélène Ganichaud. Elle sera en ligne sur arte.tv à partir du 25 février avant sa diffusion en linéaire le samedi 4 mars. **Epidémies, l'empreinte de l'homme**, qui fait le lien entre santé animale, environnementale et humaine, est un autre exemple de la manière dont la chaîne raconte la science.

La future directrice de l'unité a précisé à l'attention des auteurs et producteurs les attentes en matière de forme et de mise en images : « **L'animation** reste un moyen que nous pouvons utiliser, comme les **évoqueries**, mais **on ne fera plus de fiction dialoguée** », a-t-elle noté.

#### Pour une culture connectée au monde

Même profusion des approches du côté de l'unité Arts et Spectacles pour aborder le patrimoine, les portraits d'artistes, la culture, la contre-culture... L'unité s'attache à proposer « **une culture sans sanctuaire ni passéisme, mais connectée au monde** », a indiqué son directeur **Daniel Khamdamov**. Ces partis pris se concrétisent notamment dans la manière de célébrer les grands anniversaires. « Pour les 50 ans de la mort de Picasso, fini le temps des monographies ! », a-t-il noté. **Picasso sans légende** (52', Folamour Productions) montera l'homme à travers ses engagements, notamment aux côtés du Parti communiste français. A venir

également pour l'année prochaine, des films sur Nicolas de Staël et Van Gogh.

La case « Documania » du dimanche soir accueille les portraits de grandes figures légendaires de la culture et, souvent, du cinéma. Ce sera le cas avec **Godard, seul le cinéma** (100', 10.7 Productions), **Jane Campion, la femme cinéma** (98', Les Films du Poisson, Uccelli Production) diffusé le 8 mars, **Nicole Kidman, les yeux grands ouverts** (52', Little Big Story), **Michael Douglas : le fils prodige** (52', Folamour Productions) ou encore **L'Enigme Charlotte Rampling** (53', ZED).

#### Culture et contre-culture en webdoc

La culture se décline aussi à travers des **webséries documentaires**, qui permettent de s'intéresser à « la culture et la contre-culture d'aujourd'hui, notamment le hip-hop, ou d'inverser le regard sur la place des femmes dans la pop », a observé Daniel Khamdamov. C'est le cas de la websérie animée **Music Queens** (20 x 3', La Générale de Production et Foliascope), proposée par Rebecca Manzoni, qui propose une relecture féministe des tubes pop-rock. Ou encore de **Boys Boys Boys** (10 x 5', Melting Productions), qui questionne la masculinité aujourd'hui, racontée par des hommes. Elle sera publiée « à l'automne ».

Avec les productions numériques, « on a envie de proposer **une autre façon de regarder le monde**, grâce à des perspectives croisées et en hybridant les registres », a souligné **Marianne Lévy-Leblond**, responsable des productions web et des projets transmédiés. **Raï Is Not Dead** (6 x 17', ZED) proposera une histoire croisée de la France et l'Algérie à travers le Raï dans les pas de **Hadj Sameer**, DJ et collectionneur passionné de ce genre musical populaire et transgressif. Une saison 2 de **Merci de ne pas toucher** (10 x 5', Barberousse Films), sur arte.tv depuis quelques jours, revisite les grandes œuvres européennes « avec une approche queer et beaucoup de paillettes ». Publiée « cet été », la série documentaire animée **Fortune** (10 x 1'30, Atlas V) aura recours à la réalité virtuelle pour sonder notre rapport à l'argent en utilisant des filtres sur Snapchat et Instagram. ■



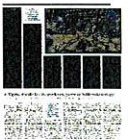
## Droits TV

### **Les trésors exhumés de Notre-Dame filmés par ZED dans un documentaire consacré**

En février 2022, des archéologues travaillant sur le chantier de rénovation de Notre-Dame découvrent sous le transept deux sarcophages et des fragments d'un jubé. La société ZED - présente sur le site - filme la découverte et obtient un accès exclusif aux recherches menées pour en déterminer l'origine. Un documentaire consacré dévoilera prochainement ces images inédites. Réalisé par Florence Tran et produit par ZED (Christine Le Goff et Marion Papillon) pour ARTE France, «Les Trésors cachés de Notre-Dame»

(52' en 4K) se consacre à cette enquête exceptionnelle, menée par les plus grands spécialistes (Inrap, CNRS, LRMH, DRAC). Des négociations sont en cours avec des diffuseurs américains et japonais. Ce documentaire mettra en lumière les nombreuses techniques déployées - analyses ADN, scanner, reconstitution 3D - pour reconstituer un pan inconnu de l'histoire de Notre-Dame. En parallèle, ZED vient de finaliser la production de la série-documentaire «Notre-Dame: le chantier du siècle» (3x52' en 4K) pour ARTE France et NHK, avec la participation du CNRS Images, de l'INRAP, de la Cité de l'Architecture & du Patrimoine, et de l'Établissement public chargé de la conservation et de la restauration de Notre-Dame de Paris. Réalisée par Vincent Amouroux, la série est d'ores et déjà disponible à la vente.





## CULTURE

## A Notre-Dame, un sarcophage sème le trouble

Un cercueil en plomb du XIV<sup>e</sup> siècle a été découvert sous le transept lors des travaux liés à l'incendie

## ARCHÉOLOGIE

**U**n mort? «*Un miraculé*», s'extasie en souriant Christophe Besnier. Mardi 15 mars, l'archéologue montre, sous le radier de pierre qui supportait le dallage de Notre-Dame de Paris à la croisée du transept, le cercueil en plomb que son équipe de l'Institut national d'archéologie préventive (Inrap) a mis au jour.

Au XIX<sup>e</sup> siècle, Eugène Viollet-le-Duc n'avait pas seulement redessiné la cathédrale, il l'avait équipée d'un système de chauffage soufflé, faisant passer d'énormes conduits sous le dallage de l'édifice. Toute église ancienne est une nécropole – dans l'épithaphier de Notre-Dame, on compte ainsi plus de 400 noms. Or, Viollet-le-Duc et son temps ne s'embarrassaient pas d'archéologie préventive. Les artisans qui avaient percé les sols de la cathédrale percutèrent au passage quelques tombeaux. A 30 centimètres près, celui-ci y passait aussi. Un respecté, donc.

Le sarcophage est en plomb. Et il est anthropomorphe, il épouse la forme du corps. A en juger par les vestiges et le terrain duquel il a été dégagé, les archéologues estiment qu'il date du XIV<sup>e</sup> siècle. Vu l'emplacement dans la cathédrale, il renfermerait les restes d'un chanoine, possiblement de haut rang. L'équipe a découvert dans l'enveloppe de plomb des perforations anciennes au niveau de la tête. De quoi glisser à l'intérieur une caméra endoscopique, opportunément fournie par une équipe d'Arte, installée là pour un tournage au long cours.

## Emplacement symbolique

Le résultat a laissé les chercheurs rêveurs : «*On a pu identifier des restes de tissus*, témoigne Christophe Besnier, *des matières organiques comme des cheveux, et des restes de végétaux notamment au niveau de la tête, a priori on dirait du buis, une pratique réservée à une élite sociale. Le fait que ces restes soient encore là présage d'une excellente conservation de son contenu. Du défunt*

*comme de ses habits et des objets qui lui sont associés.*»

Agenoux dans la poussière avec leurs combinaisons blanches, sur un carré de dix mètres de côté, les scientifiques s'affairent silencieusement alors que la nef retentit au loin du bruit sourd des marteaux. L'emplacement est symbolique, pile à la verticale de la flèche qui, s'effondrant sous les flammes le 15 avril 2019, perça la voûte, libérant – un mal pour un bien – le feu qui menaçait de transformer la cathédrale en Cocotte-Minute explosive.

C'est ici que doit s'élever l'échafaudage de quelque cent mètres de haut qui permettra de reconstruire et la flèche et la voûte. Pour l'édifier, il fallait solidifier le sol, remplir les conduits de sable puis poser par-dessus un radier temporaire pour répartir la charge. L'occasion pour le service régional de l'archéologie de la DRAC de commander ces fouilles à l'Inrap. Du côté de l'établissement public, maître d'ouvrage des travaux, on en convient aujourd'hui : «*On avait une opportunité calendaire, il fallait s'en saisir, et c'est formidable ce qu'on a trouvé.*»

De fait, il n'y a pas qu'un sarcophage dans les trésors ramassés. Dans une fosse à l'angle nord-est du quadrilatère de fouilles, les archéologues ont déterré des éléments de l'ancien jubé (cette cloison sculptée qui séparait le chœur et les chanoines de la nef des fidèles), construit au Moyen Âge et remplacé sous Louis XIV. «*A la différence des éléments de ce jubé sortis par Viollet-le-Duc et exposés au Louvre, qui ne sont absolument pas peints, ceux-ci sont d'une polychromie extraordinaire, et plus anciens que le sarcophage encore*», s'enthousiasme Christophe Besnier en s'emparant d'une tête du Christ.

Mais ce mort qu'on n'attendait pas, ces vestiges polychromes du jubé qui font briller les yeux des archéologues sont aussi source d'inquiétude chez les architectes. La lettre de mission des rebâisseurs de la cathédrale était limpide : «*vous avez cinq ans.*» Or, trois se sont pratiquement déjà écoulés depuis l'incendie. «*Les ar-*

*chéologues ont trouvé plus de choses que ce qu'on attendait, et je m'en réjouis. Mais je suis chargé de mener à bout ce chantier*, indique à qui veut l'entendre Philippe Villeneuve, architecte en chef des monuments historiques. *Je suis soucieux des plannings que je dois respecter. Surtout, il va y avoir 600 tonnes d'échafaudage à cet endroit. Moi, il me faut un sol stable et plat, c'est ça ma priorité.*»

De fait, la semaine a été houleuse. Commencées le 2 février, les fouilles devaient durer trois semaines. Au vu de leurs promesses, elles ont été prolongées jusqu'au 11 mars. Et puis, silence radio, les négociations se sont jouées en coulisses, jusqu'à ce que le ministère émette un communiqué en forme de paix des braves : prolongation jusqu'au 25 mars, le temps de sortir le cercueil et de dégager les restes du jubé. «*Mais pas au-delà*», prévient le général Georgelin, président de l'établissement public pour la conservation et la restauration de Notre-Dame, avec sa raideur surjouée.

## Devenir du mort

«*Bien sûr on aimerait aller jusqu'au bout du dossier*, glisse Dominique Garcia, à l'Inrap, *mais normalement on devrait être dans les temps.*» Archéologue est le métier de la surprise et de la frustration. Quand on lui demande ce qu'il en est de la partie sud du quadrilatère de fouilles, qui ne semble pas avoir été touchée, Christophe Besnier soupire : «*Dès lors que le radier est intact, comme là, on peut affirmer que des cercueils sont conservés dessous, ce n'est même pas une hypothèse, c'est une certitude.*»

Mais ce que personne ne dit, et ce que le communiqué du ministère n'évoque pas, c'est qu'avant de fouiller, les archéologues ont procédé à une prospection géophysique de cette surface. Comprendre : on envoie des ondes dans le sol, produisant une image assez précise des structures qui se trouvent en dessous. Et là, ce n'est ni le sarcophage en plomb ni les restes du jubé qui est apparu, mais un ancien rempart



datant du bas Empire romain, des mètres sous terre. Il y a des sujets qu'il ne vaut mieux pas déterrer.

Les archéologues ont-ils dit leur dernier mot? C'est la première et dernière fois qu'une telle opportunité de fouilles s'ouvre pour eux. Pour l'instant, il s'agit de sortir le sarcophage et de trouver un laboratoire médico-légal où il puisse être stocké, ouvert, étudié. Opération délicate, il y a un risque de détérioration rapide de tout ce qui est à l'intérieur.

L'Eglise, elle, s'inquiète du de-

venir du mort – un ecclésiastique. Sous la forêt des échafaudages en acier qui habillent toute la nef, trois hommes discutent mezzo voce. «*Mais après, pour le corps?*», interroge M<sup>re</sup> Chauvet, le recteur de la cathédrale. «*On intervient de manière respectueuse par rapport aux restes*», le rassure le deuxième, Dominique Garcia, qui dirige l'Inrap. Le troisième, Philippe Jost, ingénieur général de l'armement et bras droit du général Georgelin, veut cimenter la chose: «*Il reviendra à*

*la cathédrale, mais pas au même endroit, forcément... Le diocèse devrait désigner un interlocuteur pour ça.*» «*Moi, répond le curé. Et puis on a un caveau ici pour le mort, dans la chapelle Sainte-Madeleine.*» Le scientifique sourit: «*C'est parfait, l'Eglise est responsable des âmes. Nous, nous ne faisons qu'offrir une âme supplémentaire, celle de l'histoire.*» ■

**LAURENT CARPENTIER  
ET NATHANIEL HERZBERG**



**La ministre de la culture, Roselyne Bachelot (au centre), le 15 mars, sur le chantier de Notre-Dame de Paris. JULIEN DE ROSA/AFP**



## France 2 : diffusion le 18 décembre du doc. animé « Notre-Dame de Paris, l'épreuve des siècles »

France 2 diffusera le mercredi **18 décembre en prime time** le documentaire animé *Notre-Dame de Paris, l'épreuve des siècles*. Ecrit et réalisé par **Emmanuel Blanchard**, produit par **Program33** (Fabrice Coat, Michel Spavone) en coproduction avec **AT-Doc, Circus et SolidAnim** avec la participation de la RTBF et de Planète+, ce docufiction événement raconté par **Sophie Marceau** est déjà disponible à la demande sur la plateforme **france.tv**.

Ce film ambitieux de 97' retrace, par le biais de **l'animation 3D et de la motion capture**, l'histoire et la métamorphose au fil des siècles de la cathédrale, joyau de l'architecture gothique. Le récit couvre une période de **plus de 850 ans** qui commence avec la vision créatrice d'un homme, Maurice de Sully, et va jusqu'à l'incendie du 15 avril 2019. L'animation redonne vie aux personnes qui ont marqué son histoire, notamment l'évêque Maurice de Sully, Louis VII, Saint Louis, Victor Hugo, l'architecte **Viollet-le-Duc**, ainsi qu'aux bâtisseurs anonymes, tailleurs de pierre, forgerons, verriers, couvreurs.

### Budget de 3 millions d'euros

Tourné **en 4K**, ce film au budget de 3 millions d'euros comporte aussi **des images inédites en prises de vues réelles** destinées à magnifier l'édifice (flèche, toiture, arcs-boutants, grandes rosaces, nef...) et tournées dans des parties de Notre-Dame inaccessibles au grand public. Fruit d'**une collaboration de trois ans** avec les historiens et spécialistes comme **Olivier de Châlus**, doctorant en histoire architecturale à l'Université Paris 1 Panthéon-Sorbonne et **François Icher**, chercheur affilié au CNRS, le film est composé de **quatre parties** : le début de l'aventure dans la 2e moitié du XIIe siècle, le chantier sans fin au XIIIe siècle, la destruction à la Révolution et la Renaissance au XIXe siècle.

Après l'incendie du printemps dernier, les créateurs ont revu la trame du film (montage + écriture) pour intégrer cet événement, « probablement le plus marquant de toute l'histoire de la cathédrale », estime le producteur **Michel Spavone**. "Par ailleurs, les questions que pose aujourd'hui la reconstruction font largement écho à la restauration de Viollet-le-Duc au XIXe siècle", ajoute Michel Spavone, interrogé par *Satellifax*. « Il nous semblait essentiel de mettre en lumière les interrogations des bâtisseurs d'hier pour comprendre le défi des bâtisseurs d'aujourd'hui ! » En choisissant d'appliquer au documentaire le principe de la prosopopée, qui fait parler la cathédrale à la première personne, **le récit a été revu post-incendie « pour en faire, en quelque sorte, le témoignage d'une survivante »**.

### Dispositif numérique et websérie éducative

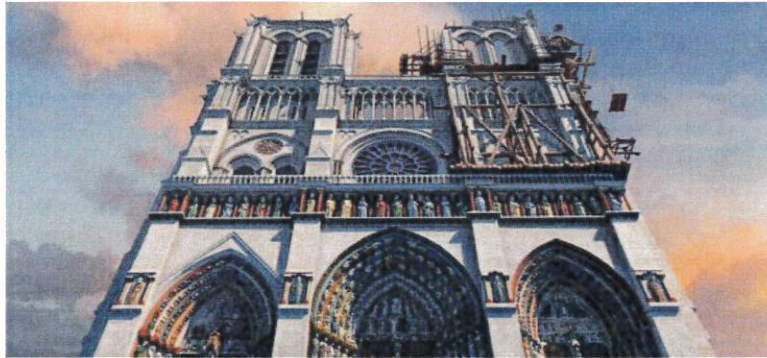
Pour promouvoir le documentaire sur tous les réseaux, France Télévisions va déployer à **J-3 et J+1 un dispositif numérique** qui mêle bande-annonce, ma-

king-of du film, photos et images de Notre-Dame.

Avant la diffusion en 2020 sur France 5 d'un spin-off de 90', au propos plus scientifique, intitulé *Notre-Dame : les secrets des bâtisseurs* et destiné à la case Science grand format, le volet numérique autour de Notre-Dame comprend aussi **une version pour la jeunesse**.

Les quatre parties formant les différentes périodes de l'histoire de Notre-Dame découpent ainsi la trame de la websérie qui sera mise en ligne sur la plateforme **Lumni** au moment de la diffusion du film sur France 2. Destinée aux collégiens de 5e et 4e, réalisée par Mathilde Hirsch, *Notre-Dame de Paris à travers les siècles* (4 x 6') donne accès aux informations essentielles de l'histoire de la construction de la cathédrale : sa naissance (1163-1220), le gothique rayonnant (1225-1300), l'épreuve de la Révolution française (1789-1840), la grande restauration (1843-1867).

Rappelons que la distribution de *Notre-Dame de Paris, l'épreuve des siècles* est assurée par **Arte Sales**. Le film a été prévenu à une quinzaine de chaînes dont **TV5 Monde**, la ZDF en Allemagne ainsi que des diffuseurs en Chine et en Nouvelle-Zélande. La NHK s'intéresse par ailleurs à la version qui sera programmée sur France 5.



© Program 33 - France 2 -





TÉLÉVISION

## ZED présentera un riche "line-up" à Sunny Side of the Doc

La société de production et de distribution internationale ZED, spécialisée dans le documentaire, présentera 60 heures de nouveaux programmes en production, dont 30 heures produites par elle-même, lors de la 30. édition de Sunny Side of the Doc, le marché international du documentaire et des expériences narratives, qui se déroulera du 24 au 27 juin, à La Rochelle. Parmi les nouveaux titres figure *Ku Klux Klan, une histoire américaine*, de David Korn-Brzoza (2 x 45', 90'), produit par Roche Productions pour Arte France. Cette grande fresque historique mêlant images d'archives et interviews racontera l'histoire du Ku Klux Klan et, à travers elle, celle de l'Amérique. Elle sera livrée en septembre 2020. Autre production qui sera présentée : *Kalahari, l'autre loi de la jungle*. Ce projet de ZED comprend un film ani-

malier de 90' destiné au prime time de France 3, un "science-of" de 52 minutes et une minisérie (2 x 52'). Reposant sur de récents travaux scientifiques, le programme révèle que la collaboration animale est un véritable mécanisme d'évolution des espèces. Alliances tacites entre individus d'une même espèce, mais aussi entraide entre espèces différentes, pactes secrets et sacrifices altruistes... la série explore les mystères de la coopération animale, et révèle une autre réalité du vivant, celle d'un monde sauvage moins égoïste qu'on le croyait. Réalisé par Pierre Stine, sa livraison est prévue pour l'été 2021.

### Un projet autour de la restauration de

### Notre-Dame de Paris

Après l'incendie qui a détruit en partie la cathédrale Notre-Dame de Paris le 15 avril dernier, ZED a lancé la production de *la Résurrection de Notre-Dame* (2 x 52'), qui dévoile les secrets de la construction et de la restauration de la cathédrale millénaire. Outre les nouvelles images qui seront tournées, la production bénéficiera d'un accès exclusif à des images et scans laser réalisés par Andrew J. Tallon, l'historien d'art de Vassar College, disparu en novembre dernier et qui a modélisé en 2015 la cathédrale. Une version de 90 minutes, réalisée par Vincent Amouroux, est également prévue pour Arte France pour une livraison à l'été 2022. ■

